

УЧРЕЖДЕНИЕ РОССИЙСКОЙ АКАДЕМИИ НАУК
ИНСТИТУТ
СОЦИАЛЬНО-ЭКОНОМИЧЕСКОГО РАЗВИТИЯ ТЕРРИТОРИЙ РАН

СБОРНИК НАУЧНЫХ ДОКЛАДОВ И СООБЩЕНИЙ
Ученого совета ИСЭРТ РАН

ВЫПУСК 3

Вологда
2011 год

ББК 65.9(2Рос-4Вол)

С23

Сборник научных докладов и сообщений Ученого совета ИСЭРТ РАН
[Текст]. – Вологда: ИСЭРТ РАН, 2011. – 83 с.

В сборнике представлены следующие доклады и сообщения:

- Леонидова Г.В. Теория и практика формирования научно-образовательного пространства
- Костылева Л.В. Факторы и последствия неравенства населения в транзитивной экономике
- Шабунова А.А. Развитие в ИСЭРТ РАН исследований социально-экономической направленности.

Концепция развития отдела исследования уровня и образа жизни населения в 2011 – 2015 гг.

© Леонидова Г.В., Костылева Л.В.
Шабунова А.А.,
© ИСЭРТ РАН

ЛЕОНИДОВА ГАЛИНА ВАЛЕНТИНОВНА,
зав. лабораторией исследования проблем трудового потенциала к.э.н.

**ТЕОРИЯ И ПРАКТИКА ФОРМИРОВАНИЯ
НАУЧНО-ОБРАЗОВАТЕЛЬНОГО ПРОСТРАНСТВА**

Научный доклад
на заседании Ученого совета
24 ноября 2010 г.

Вологда
2010

К числу ключевых факторов перехода к инновационному типу развития экономики, обозначенному в Концепции социально-экономического развития Российской Федерации на период до 2020 года, отнесен интеллектуальный потенциал: «Формирование инновационной экономики означает превращение интеллекта, творческого потенциала человека в ведущий фактор экономического роста и национальной конкурентоспособности»¹. Для этого необходимо как развитие научно-технической и инновационной сфер, так и повышение творческого потенциала широких слоев населения. Решать эти задачи нужно на основе современных подходов, соответствующих требованиям экономики знаний.

Происходящие в обществе трансформации не оставляют надежд на то, что позитивные изменения произойдут сами собой. Преодоление кризиса, переход к росту экономики и повышению благосостояния общества возможны только на основе мобилизации внутренних ресурсов страны, выхода всех регионов на траекторию поступательного развития, роста эффективности производства, качества государственного регулирования, подъема трудовой, творческой и предпринимательской энергии людей.

Инновационное развитие невозможно без наличия инновационного общества – должна быть определенная среда, в которой могли бы развиваться новые знания, новые подходы. Существенный экономический эффект в восстановление и формирование интеллектуального потенциала территории вносят на современном этапе развития различные формы интеграционных связей в научной и образовательной сферах, которые образуют за счет синергизма эффективное инновационно-ориентированное научно-образовательное пространство территории.

Необходимость теоретических и практических исследований вопросов, связанных с разработкой путей повышения конкурентоспособности интеллектуальных ресурсов территории, играющих в инновационной экономике главную роль, актуальность их и большая народнохозяйственная значимость определили выбор и целевую направленность настоящего исследования.

На информационной стадии развития общества, характеризующейся наукоемкостью и новой структурой воспроизводства, проблема научного, творческого и трудового потенциала человеческих ресурсов заняла центральное место в экономической теории. Наряду со структурными сдвигами информационного характера в общественном воспроизводстве, возрастанием роли невещественного производства происходит системная эволюция человеческого потенциала как сложного образования в направлении его интеллектуальной формы. Идея интеллектуального ресурса воспроизводства опирается на методологические принципы теории человеческого капитала, основоположниками которой

¹ Концепция долгосрочного социально-экономического развития Российской Федерации на период до 2020 года: утв. распоря. Правительства Рос. Федерации от 17 ноября 2008 г. № 1662-р

в XX в. стали У. Петти, Г. Беккер, И. Фишер, Т. Шульц, Э. Денисон, М. Фридмен и др. В отечественной литературе проблема интеллектуального потенциала, его сущности и содержания рассматривалась в трудах Л.С. Бляхмана, Г.Б.Клейнера, А.Г. Краюхина, В.К. Левашова, Р.Е. Лещинера и др.

Теоретико-методологическую основу формирования научно-образовательного пространства территории составляют исследования зарубежных и отечественных ученых: А.Леш, У. Айзард, М. Портер, А.Г. Гранберг, В.А. Ильин, П.А. Минакер, В.В. Окрепилов и др.

Проблемы взаимодействия науки, образования и производства нашли свое обобщение в работах отечественных ученых А.Г. Гранберга, Г. Гохберга, А.А. Дынкина, А.Ф.Суховея, А.И. Татаркина и др.

Несмотря на большое количество исследований, следует признать, что в современной отечественной научной литературе проблемы влияния интеграционных процессов в науке и образовании на качественные изменения человеческого потенциала пока все еще освещены недостаточно всесторонне, а теория интеллектуального потенциала находится в стадии становления. Исследование проблем научно-образовательного пространства остается ориентированным на уровень межгосударственных и межрегиональных категорий, не обобщен практический опыт интегрированных научно-образовательных структур, их роли в формировании интеллектуальных ресурсов территории.

Эти обстоятельства и определили цель исследования, а также круг задач, которые были поставлены при его проведении.

Цель исследования состоит в научном обосновании научно-образовательного пространства как фактора повышения интеллектуального потенциала территории.

На достижение данной цели направлены следующие задачи:

- исследование теоретико-методологических основ интеллектуального потенциала, сущности и взаимосвязи с инновационным развитием территории; сущности «научно-образовательного пространства», основ его формирования, анализ нормативно-правовой основы научно-образовательного взаимодействия;

- выявление сущности, специфики и факторов интеграции науки и образования, сложившихся в российской практике взаимодействия данных сфер жизнедеятельности, обобщение теоретического и практического опыта взаимодействия науки, бизнеса и высшей школы в процессе подготовки, переподготовки и повышения квалификации кадров в современном российском обществе;

- анализ эффективности научно-образовательного взаимодействия в регионе, его кадрового обеспечения; создание концептуальных основ формирования научно-образовательных структур и определение их роли в развитии инновационной экономики;

Объект исследования – научно-образовательное пространство региона.

Предметом исследования является совокупность теоретических, методологических и методических вопросов, связанных с эффективным взаимодействием научных, образовательных и бизнес-структур с целью наращивания интеллектуального потенциала территории.

Основные результаты исследования

Критический анализ имеющихся определений «интеллектуального потенциала территории» показал, что общепринятого понятия современной наукой не выработано. По крайней мере, можно выделить три отличных друг от друга подхода (табл. 1).

Таблица 1

Основные подходы к определению «интеллектуальный потенциал»

| Основные подходы | Интеллектуальный потенциал – это... | Авторы |
|--|---|--|
| Результативный | Показатель состояния интеллектуального капитала, позволяющий достигнуть стратегических целей развития при максимальной эффективности функционирования | Бобкова Е. В. |
| | Стратегическая составляющая интеллектуального капитала (потенциальные возможности развиваться и непрерывно адаптироваться к изменениям рынка) | Багдасаров М.И. ² |
| | Способность системы (государства, региона, предприятия, организации и т.п.) к нахождению уникальных решений для достижения значимых результатов в области науки, техники, технологии, в духовно-нравственной сфере | Левашов В.К., Лежнина Ю. П., Руткевич М.Н. |
| | Совокупность умственных и возможностей интеллектуальных, творческих, духовных возможностей, ресурсов страны, отрасли, личности для решения стоящих перед ним задач | Баранова Л. Я., Беляева О. В. |
| | Совокупность интеллектуальных способностей людей, составляющих единую социально-демографическую группу и оказывающих влияние на социально-экономический статус членов этой группы | Иванов А. А., Усольцева И. В., Чмыхова Е. В. |
| | Совокупность знаний, умений, навыков, способностей индивида, развитых до общественно необходимого уровня и вовлекаемых в процесс общественного производства с целью удовлетворения интересов и потребностей различных субъектов хозяйствования | Марусинина Е.Ю. ³ |
| Ресурсный | Особая совокупность ресурсов (материальных, природных, трудовых, финансовых, информационных) общественного производства | Иванцов В. А. |
| | Совокупная способность общества к освоению и осмыслению мира, накопленный им объем научной и культурной информации, системы производства, передачи знаний, а также соответствующая совокупность рабочей силы, способная принимать, перерабатывать, использовать, воспроизводить и передавать информацию | Мартынов А. Ф. |
| Комбинированный (единство результативного и ресурсного подходов) | Системное единство средств и предметов труда, самих работников и отношений между ними, их навыков, мотивов и стимулов, сложившихся за многие годы трудовых традиций | Клейнер Б.Г. |

² Багдасаров М.И. Интеллектуальный капитал в системе корпоративных отношений: Автореф. дисс. к.с.н. – М., 2008. – 28 с.

³ Марусинина Е.Ю. Управление интеллектуальными ресурсами предприятия в рамках реализации концепции внутриорганизационного маркетинга: Автореф. дисс. к.э.н. - Волгоград, 2007. – 24 с.

На наш взгляд, сторонники представленных подходов, раскрывая сущность исследуемой категории и подчеркивая те или иные характеристики интеллектуального потенциала, обращают внимание, прежде всего, на тенденции системы образования и науки, выражающиеся в способности к формированию интеллектуальных возможностей человека и общества в целях социально-экономического развития.

Исходя из представленных подходов, можно согласиться с большинством авторов, что интеллектуальный потенциал территории является составляющей человеческого потенциала территории и показывает «созданную и накопленную в обществе способность к творческому созданию новых знаний, технологий, продуктов»⁴, которую можно измерить с помощью образовательного (удельный вес студенчества в населении, доля расходов на образование в ВРП), научного или научно-инновационного (доля персонала, занятого исследованиями и разработками в населении, численность аспирантов в составе населения территории, доля затрат на научно-исследовательские и опытно-конструкторские работы на душу населения) и культурного (число зрителей театров, число посетителей музеев, затраты на сферу культуры) потенциалов. То есть, интеллектуальный потенциал является обобщенным показателем, комплексно характеризующим его структурные элементы – образовательный, научно-инновационный, культурный.

Генерализирующей идеей, вокруг которой можно выстраивать комплексную стратегию формирования человеческого, в том числе и интеллектуального, потенциала территории может стать, по нашему предположению, научно-образовательное пространство.

Обращение к теории пространственного развития основано на том, что пространственная экономика – более интегрированное научное направление по сравнению с традиционной региональной экономикой, её предметом являются не только регионы и региональные системы, но и все пространственные формы хозяйства и расселения, включая множество пространственных сетей.

Пространство как философская категория отражает фундаментальные свойства материальных систем и их элементов – протяжённость и расположение относительно друг друга или некой точки, оси, плоскости отсчёта.

Пространство является объектом исследования целого комплекса гуманитарных, экономических, социологических наук. Под этим термином понимается совокупность отношений, выражающих координацию материальных объектов, их расположение друг относительно друга.

⁴ Левашов В.К. Интеллектуальный потенциал общества: социологическое измерение и прогнозирование // Мониторинг общественного мнения. - № 3 (87), 2008. – С.19.

Причем одним из важных резервов повышения эффективности работы этих отраслей является усиление связей между ними. Рассмотрение этих видов деятельности как единого объекта анализа и управления ориентирует на повышение прагматической ценности научно-образовательной деятельности, нацеливание ее на конечные результаты и потому весьма продуктивно (табл. 2).

Таблица 2

Взгляды экономистов на сущность экономического пространства

| Подход | Авторы | Роль пространства |
|-----------------|--|--|
| Территориальный | А. Г. Гранберг Е. Лейзерович П.А. Минакер | <p>Пространство – насыщенная территория, вмещающая множество объектов и связей между ними: населенные пункты, промышленные предприятия, хозяйственно освоенные и рекреационные площади, транспортные и инженерные сети и т.д.</p> <p>Пространственная экономика – более интегрированное научное направление по сравнению с традиционной региональной экономикой; её предметом являются не только регионы и региональные системы, но и все пространственные формы хозяйства и расселения, включая множество пространственных сетей.</p> <p>Экономическая деятельность теперь исследуется уже не в рамках географического пространства, а в пределах экономического пространства, которое конституируется системой полей (подпространств), обязанных своей структурой неравномерному распределению отдельных видов ресурсов и может восприниматься как в форме структуры связей, присущих и отдельному агенту экономической деятельности, и экономической системе в целом.</p> |
| Ресурсный | И. Кучин А. Лебедев Ф. Перрокс В.В. Окрепилов | <p>Пространство определяет территориальное распределение источников сырья, предприятий по его переработке и рынков сбыта</p> <p>Пространственное развитие представляет собой комплекс организационных, нормативных и институциональных действий, выражающихся в управлении пространственными изменениями и направленными на повышение качества жизни.</p> |
| Информационный | Г. Шибусава П. Кругман | <p>Пространство – среда для объединения предприятий, использующих одинаковые технологии. Структура пространства формируется информационными потоками</p> |
| Процессный | М. Портер | <p>Пространство – это отношение между экономическими процессами субъектов хозяйствования и совокупным экономическим процессом по формированию результатов экономической деятельности.</p> <p>Пространство определяет тенденцию к географической концентрации предприятий, соответствующих требованиям развитости рыночных институтов, рационального использования природных ресурсов, применения передовых технологий, высокой квалификации рабочей силы, соответствия требованиям местного рынка к качеству выпускаемой продукции, конкуренции и высокой степени взаимодействия с другими предприятиями</p> |

Интеграция звеньев науки – образования – инноваций – культуры становится важнейшим фактором пространственного развития. Отсюда вытекает многоаспектность понимания построения научно-образовательного пространства и цель нашего исследования: теоретико-методологическое обоснование

формирования научно-образовательного пространства территории, которая определила и его задачи.

Научно-образовательное пространство территории в этом случае можно определить как совокупность находящихся в рамках географического пространства и активно взаимодействующих субъектов научной, образовательной и культурной сфер, бизнес-сообщества, основанное на институциональной и (или) информационной интеграции, нацеленное на наращивание человеческого и интеллектуального потенциала территории. В нем осуществляется целенаправленное социокультурное воспроизводство человека, формирование и развитие личности, индивидуальности, накапливается социально-духовный, интеллектуальный и экономический потенциал общества (рис. 1).

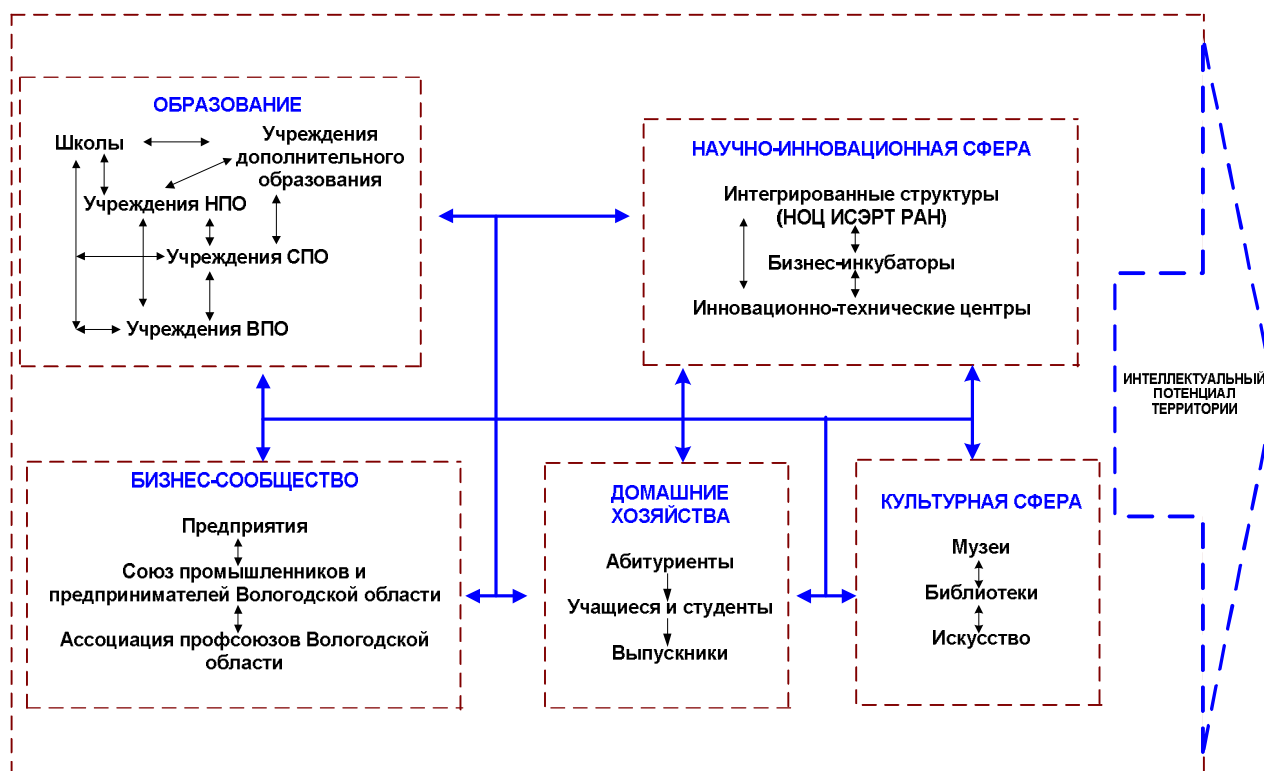


Рисунок 1. Научно-образовательное пространство

PEST-анализ научно-образовательного пространства территории (табл. 3) показал необходимость принятия мер в отношении интеллектуального потенциала территории, поскольку Вологодская область, относясь к числу индустриально развитых регионов России, имеет сырьевую направленность экономики, которую ей придает преобладание металлургического производства.

Вологодская область принадлежит к территориям с крайне низким уровнем кадрового обеспечения научно-инновационной сферы. Кроме того, участники научно-технической сферы региона, как показывают опросы ИСЭРТ РАН, слабо взаимодействуют между собой.

Выявленные проблемы усугубляются еще и тем, что происходят негативные демографические процессы – депопуляция населения: в период с 1992 по 2009 г. численность населения РФ сократилась на 4,3%, Вологодской области – на 10%. Растет заболеваемость населения: уровень общей заболеваемости населения области значительно превышает среднероссийский (в 2008 г. в расчете на 1000 населения уровень заболеваемости составил по области 851,1 зарегистрированных больных с диагнозом, установленным впервые (по РФ – 771,7). Происходит старение населения, вследствие чего растет экономическая нагрузка на жителей трудоспособного возраста: к 2020 г. она увеличится до 81 чел. нетрудоспособного возраста на 100 чел. трудоспособного (при 58 в 2007 г.).

Таблица 3

PEST – анализ тенденций, имеющих существенное отношение для формирования научно-образовательного пространства территорий

| ПОЛИТИКА (P) | ЭКОНОМИКА (E) |
|---|--|
| <p>Концепция социально-экономического развития РФ на период до 2020 года: формирование инновационной экономики означает превращение интеллекта, творческого потенциала человека в ведущий фактор экономического роста и национальной конкурентоспособности</p> <p>Федеральный Закон № 217-ФЗ «О внесении изменений в отдельные законодательные акты Российской Федерации по вопросам создания бюджетными научными и образовательными учреждениями хозяйственных обществ в целях практического применения (внедрения) результатов интеллектуальной деятельности» (2009 г.)</p> <p>Федеральный Закон № 50-ФЗ «О внесении изменений в статью 53 Закона Российской Федерации «Об образовании» и статью 20 Федерального закона «О высшем и послевузовском профессиональном образовании» (2008 г.)</p> <p>Федеральный Закон № 18-ФЗ «О внесении изменений в отдельные законодательные акты Российской Федерации по вопросам деятельности федеральных университетов» (2009 г.)</p> | <p>Вологодская область относится к числу индустриально развитых регионов России, однако преобладание металлургического производства придает сырьевую направленность ее экономике.</p> <p>Слабое взаимодействие между участниками научно-технической сферы региона.</p> <p>Отсутствие четких приоритетов и ориентиров научно-технического развития региона.</p> <p>Вологодская область принадлежит к территориям с крайне низким уровнем кадрового обеспечения научно-инновационной сферы.</p> <p>Незаинтересованность хозяйствующих субъектов региона в разработке и освоении инноваций.</p> |
| СОЦИУМ (S) | ТЕХНОЛОГИИ (T) |
| <p>Депопуляция (в период с 1992 по 2009 г. численность населения РФ сократилась на 4,3%, Вологодской области - на 10%).</p> <p>Уровень общей заболеваемости населения области значительно превышает среднероссийский. В 2008 г. уровень заболеваемости в расчете на 1000 населения составил по области 851,1 зарегистрированных больных с диагнозом, установленным впервые (по РФ – 771,7).</p> <p>Старение населения (экономическая нагрузка на жителей трудоспособного возраста увеличится к 2020 г. до 81 чел. нетрудоспособного возраста на 100 чел. трудоспособного (при 58 в 2007 г.).</p> | <p>Реализация в регионе проекта по созданию Индустриально-го парка «Шексна», который предусматривает создание высокоорганизованного пространства, оснащенного многофункциональным «пакетом» инфраструктур, необходимого для привлечения юридических лиц, способных внедрять современные технологии в промышленности и производить новые виды высокотехнологичной, конкурентоспособной продукции.</p> |

В ходе анализа тенденций, имеющих существенное отношение к формированию научно-образовательного пространства территории, выявлено, что в настоящее время имеются благоприятные политические факторы, к которым можно отнести, прежде всего, Концепцию социально-экономического развития РФ на период до 2020 года, в которой интеллектуальный потенциал определен

как ключевой фактор перехода к инновационному развитию экономики. Это и ряд нормативно-правовых документов, принятых государством в последние 2 года, направленных на развитие интеграции науки и образования и определяющих юридические основы для воплощения этой идеи в жизнь:

Федеральный Закон № 50-ФЗ «О внесении изменений в статью 53 Закона Российской Федерации «Об образовании» и статью 20 Федерального закона «О высшем и послевузовском профессиональном образовании» (2008 г.)

Федеральный Закон № 217-ФЗ «О внесении изменений в отдельные законодательные акты Российской Федерации по вопросам создания бюджетными научными и образовательными учреждениями хозяйственных обществ в целях практического применения (внедрения) результатов интеллектуальной деятельности» (2009 г.)

Федеральный Закон № 18-ФЗ «О внесении изменений в отдельные законодательные акты Российской Федерации по вопросам деятельности федеральных университетов» (2009 г.)

С постановкой задачи перехода отечественной экономики на инновационный путь развития связаны и такие шаги в направлении преодоления технологической отсталости как создание иннограда «Сколково», идея которого была сформулирована в ежегодном послании Президента России Федеральному собранию от 12 ноября 2009, в котором было впервые заявлено о «разработке предложений по созданию в России мощного центра исследований и разработок, который был бы сфокусирован на поддержку всех приоритетных направлений, по примеру Силиконовой долины и других подобных зарубежных центров». Цель проекта: создание *благоприятной среды для концентрации интеллектуального капитала, способного генерировать инновации*. В Вологодской области идет реализация проекта по созданию Индустриального парка «Шексна», который предусматривает создание *высокоорганизованного пространства*, оснащенного многофункциональным «пакетом» инфраструктур, необходимого для привлечения юридических лиц, способных внедрять современные технологии в промышленности и производить новые виды высокотехнологичной, конкурентоспособной продукции.

Обращаясь к Целям того и другого проекта, следует заострить внимание на том, что в обоих случаях речь идет **о создании благоприятной среды и высокоорганизованного пространства** для наращивания интеллектуального потенциала территорий. И это не случайно. Обращаясь к результатам одного из международных исследований Global Talent Index (GTI), проводимого одной из крупнейших мире организаций в сфере подбора руководящих кадров (Heidrick & Struggles) в сотрудничестве с журналом Economist, мы видим, что качество среды для воспитания квалифицированных кадров в России имеет тенденцию к ухудшению (2007 г. оценивался высоким 6 местом, в 2012 г. прогнозируется потеря 5 мест в рейтинге; табл. 4).

Глобальный индекс квалифицированных специалистов (GTI) в России

| № п/п | Показатель | 2007 г. | | 2010 г (прогноз) | |
|-------|---|--------------|--------------|------------------|--------------|
| | | Место России | Баллы России | Место России | Баллы России |
| 1. | Демография | 6 | 10,5 | 6 | 9,9 |
| 2. | Качество системы обязательного образования | 20 | 55,7 | 22 | 53,0 |
| 3. | Качество обучения в университетах и бизнес-школах | 13 | 28,5 | 11 | 30,1 |
| 4. | Качество среды для воспитания квалифицированных кадров | 6 | 52,1 | 11 | 50,1 |
| 5. | Мобильность и относительная открытость рынка труда | 25 | 34,5 | 21 | 39,8 |
| 6. | Тенденции в привлечении иностранных инвестиций и международных специалистов | 26 | 10,4 | 23 | 13,5 |
| 7. | Склонность к проявлению таланта | 19 | 20,0 | 19 | 22,6 |
| | Индекс квалифицированных специалистов (GTI) | 18 | 32,9 | 18 | 33,9 |

Источник: Heidrick & Struggles. Mapping Global Talent: Essays and Insights. – с. 20- 25.

Индикатором, характеризующим степень развитости интеллектуального потенциала страны может служить ИРЧП. В этом индексе, как известно, используются специально преобразуемые (для сопоставимости) по странам оценки уровня образования (грамотность) населения, здоровья (продолжительность жизни), результативности экономики (душевые доходы). По последним данным, рассчитываемым под эгидой ООН, Россия по ИРЧП занимает 65 место. Но ИРЧП не позволяет четко выявить внутренние факторы роста интеллектуальных ресурсов страны (табл. 5).

Таблица 5

Слагаемые ИРЧП России

| Показатели | 1992 г. | 1999 г. | 2000 г. | 2004 г. | 2006 г. | 2007 г. |
|----------------------------------|---------|---------|---------|---------|---------|---------|
| Уровень грамотности взрослых (%) | 98,7 | 99,6 | 99,6 | 99,4 | 99,4 | 99,4 |
| Продолжительность жизни (лет) | 70,0 | 66,6 | 66,1 | 65,2 | 65,2 | 67,88 |
| ВВП на одного жителя (долл.) | 6930 | 7100 | 8377 | 9902 | 13205 | 16092 |
| Индекс ИРЧП | 0,858 | 0,755 | 0,781 | 0,797 | 0,806 | 0,825 |
| Место в рейтинге ООН | 34 | 55 | 60 | 65 | 73 | 65 |

Источник: Доклады ООН о развитии человека за 1994, 2001-2003, 2006-2008, 2010 годы (год публикации индекса означает, что он относится к данным двухлетней давности)

Анализируя отечественную литературу, посвященную данной проблеме, мы пришли к выводу, что однозначного ответа по составу оцениваемых компонентов интеллектуального потенциала нет. Большинство исследователей при конструировании оценочного интегрального индекса интеллектуального потенциала (ИРИП) используют показатели образовательного и научного потенциа-

лов (Руткевич М.Н., Левашов В.К.), другие в методику расчета интегрального индекса интеллектуального потенциала добавляют физический и инновационный потенциал (Юдина С., Шарифуллина Г.)⁵, а также информационно-коммуникационный потенциал (Лагутина Л.Г.)⁶. В используемой учеными Института социально-экономического развития территорий РАН (В.А. Ильин и др.) методике оценки трудового потенциала, основанной на концепции качественных характеристик населения (Н.М. Римашевская), интеллектуальный потенциал рассматривается как интегральная оценка когнитивного (образовательно-квалификационного) потенциала и творческих (креативность) способностей людей⁷.

Таблица 6

Показатели, применяемые для оценки интеллектуального потенциала территории

| Составляющие интеллектуального потенциала | Показатели | Авторы |
|---|---|--|
| <i>КОЛИЧЕСТВЕННЫЙ ПОДХОД</i> | | |
| Образовательный потенциал | <i>Уровень общей образованности всего занятого населения*</i> (среднее число лет, проведенных населением в учебных заведениях) Удельный вес студенчества в населении <i>Доля расходов на образование в ВРП</i> | В.К.Левашов Л.А. Кежун И.И. Максименко |
| | Количество лет дополнительного высшего или среднепрофессионального образования Количество людей, имеющих ученую степень Соотношение студенты/ преподаватели (качество образования) Уровень грамотности населения | С. Юдина Г. Шарифуллина |
| Научный потенциал | <i>Удельный вес занятых в сфере науки и научного обслуживания</i> <i>Расходы на науку из госбюджета и других источников</i> | В.К.Левашов |
| | <i>Доля затрат на науку в ВВП</i> Удельный вес наукоемких отраслей в общем объеме промышленного производства Доля затрат на НИОКР на душу населения Возрастной состав работников научной сферы | С. Юдина Г. Шарифуллина |
| | <i>Доля персонала, занятого исследованиями и разработками</i> на 1 тыс. чел. занятого населения Численность аспирантов на 1 000 чел. занятого населения | Л.А. Кежун |
| | Численность аспирантов на 10 000 чел. населения Число занятых исследованиями и разработками на 10 тыс. чел. населения | И.И. Максименко |

⁵ Юдина С., Шарифуллина Г. Оценка интеллектуальной составляющей национального трудового потенциала // Человек и труд. – М., 2010. - №4. – С. 65 – 69.

⁶ Лагутина Л. Г. Управление интеллектуальным потенциалом региона в условиях формирующейся инновационной экономики: макроэкономический аспект: Автореф. дисс. к.э.н. – М.: НОУ ВПО «Московский институт экономики, менеджмента и права», 2009. – 28 с.

⁷ Трудовой потенциал региона: состояние и развитие / В.А. Ильин, К.А. Гулин, Г.В. Леонидова, В.В. Давыдова. – Вологда: ВНКЦ ЦЭМИ РАН, 2004. – С. 9.

| | | |
|--|--|------------------------------|
| Инновационный потенциал | Количество поданных патентных заявок на изобретения Количество поданных патентных заявок на полезные модели | |
| | Количество изобретений в год Количество выданных патентов Количество людей, занимающихся исследованиями и разработками Доля организаций, занимающихся научными разработками, инновационной деятельностью Доля внедренных изобретений Доля работников организаций, занимающихся исследованиями и разработками; в общей численности занятых Доля научных исследований и разработок в ВВП | С. Юдина Г. Шарифуллина |
| Физический потенциал | Средняя продолжительность жизни Доля населения, способного к реализации интеллектуального потенциала (за искл. лиц, им. инвалидность, расстройства психики) Средний трудоспособный возраст Доля затрат на здравоохранение в ВВП | |
| Культурный потенциал | Число зрителей театров на 1 тыс. чел. Число посетителей музеев на 1 тыс. чел. Численность работников сферы культуры на 1 тыс. чел. | И.И. Максименко |
| Информационно-коммуникационный потенциал | Доля расходов на ИКТ в ВВП (ВРП) Удельный вес организаций, использующих ИКТ Удельный вес организаций, имеющих web-сайт в Интернете | Г.Р. Аглямова М.А. Нугаев |
| <i>КАЧЕСТВЕННЫЙ ПОДХОД</i> | | |
| Когнитивный потенциал | Уровень образования населения Источники пополнения знаний населением Отношение населения к образованию, к знаниям вообще | Н.М. Римашевская |
| Творческий потенциал | Оценка реального участия населения в творчестве как в профессиональной деятельности, так и в быту Отношение к творческой деятельности | |
| | Публикации результатов исследований в изданиях Количество грантов Индекс цитируемости работ | Г.Р. Аглямова М.А. Нугаев |

**Курсивом выделены показатели, являющиеся наиболее употребительными при расчете индекса интеллектуального потенциала территории.*

На основании сравнительного анализа методик нами была разработана собственная система показателей, комплексно характеризующих его структурные элементы – образовательный, научно-инновационный, культурный индексы.

Почему мы остановились именно на таких показателях. С нашей точки зрения, при оценке интеллектуального потенциала можно не разделять научный и научно-инновационный потенциал территории – показатели, применяемые авторами для оценки инновационного потенциала повторяются, кроме того, такие показатели, как количество поданных патентных заявок на изобретения;

количество поданных патентных заявок на полезные модели; количество изобретений в год; количество выданных патентов на данном этапе развития общества не вносят весомого вклада в расчетные индексы.

По отношению к информационно-коммуникационному потенциалу следует согласиться с мнением Н.Я. Петракова⁸, что «электронизация нам важна», однако, «электронный капитализм не создать, минуя ситцевый».

Физический потенциал, оцениваемый исследователями по средней продолжительности жизни, доле населения, способного к реализации интеллектуального потенциала (за искл. лиц, им. инвалидность, расстройства психики), среднему трудоспособному возрасту и доле затрат на здравоохранение в ВВП, представляется нам достаточно спорным.

Таким образом, мы остановились на традиционных для оценки интеллектуального потенциала показателях: образовательном, научно-инновационном и культурном потенциалах. Выбор показателей культурного потенциала при этом, основан на том постулате, что развитие человеческого потенциала и само развитие общества вообще возможно только тогда, когда оно сознательно основано на национальной культурных традициях страны. С нашей точки зрения культурно-нравственный потенциал населения является одним из базовых, опорных признаков устойчивости положительного опыта, который активизирует интеллектуальный потенциал.

При этом учитывались сопоставимость и доступность тех или иных индикаторов для Вологодской области.

Для расчета каждого из коэффициентов мы взяли формулу, используемую при расчете индекса ИРЧП (1):

$$X = \frac{X_i - X_{\min}}{X_{\max} - X_{\min}} \quad (1),$$

где X_i – фактическое значение показателя за исследуемый год;

X_{\min} – минимальное значение показателя за весь период измерений;

X_{\max} – максимальное значение показателя за весь период измерений.

Для каждого индекса устанавливаются фиксированные минимальные и максимальные значения. Минимальные значения определяются как наименьшие возможные значения, которые могут быть достигнуты по данным показателям, максимальные – наибольшие достигнутые значения по данным показателям в РФ и регионах СЗФО за исследуемый период.

Значения образовательного (ОП), научно-инновационного (НИП) и культурного потенциалов (КП) рассчитываются как среднее арифметическое, сла-

⁸ Модернизация и экономическая безопасность России: Т. 1 / под ред Н.Я. Петракова. – М.: ИД «Финансы и Кредит», 2009. – 258 с.

гающих их коэффициентов. Интегральный индекс интеллектуального потенциала (ИИИП) предлагается определять в соответствии с формулой (2):

$$\text{ИИИП} = \frac{\text{ОП} + \text{НИП} + \text{КП}}{3} \quad (2).$$

По данной методике нами были рассчитаны значения субкоэффициентов, а также интегральный показатель интеллектуального потенциала по Российской Федерации в целом, а также по регионам Северо-Западного федерального округа за период с 2000 по 2008 г. Это позволило проанализировать динамику развития интеллектуального потенциала за изучаемый период, а также выявить влияние различных факторов на его развитие (табл. 7).

Таблица 7

Распределение индексов интеллектуального потенциала по территориям

| Территории | 2000 г. | 2005 г. | 2006 г. | 2007 г. | 2008 г. |
|-------------------------|---------|---------|---------|---------|---------|
| Псковская область | 0,20 | 0,35 | 0,35 | 0,37 | 0,39 |
| Мурманская область | 0,19 | 0,24 | 0,24 | 0,23 | 0,24 |
| Вологодская область | 0,18 | 0,19 | 0,21 | 0,21 | 0,22 |
| Калининградская область | 0,18 | 0,22 | 0,22 | 0,22 | 0,22 |
| Новгородская область | 0,20 | 0,21 | 0,22 | 0,21 | 0,22 |
| Республика Карелия | 0,20 | 0,21 | 0,20 | 0,20 | 0,21 |
| Республика Коми | 0,15 | 0,18 | 0,19 | 0,20 | 0,19 |
| Архангельская область | 0,15 | 0,18 | 0,19 | 0,18 | 0,19 |
| Ленинградская область* | 0,15 | 0,15 | 0,14 | 0,15 | 0,15 |
| СЗФО | 0,33 | 0,35 | 0,35 | 0,35 | 0,36 |
| РФ | 0,37 | 0,39 | 0,39 | 0,39 | 0,39 |

* Без г. Санкт-Петербурга
Источник: расчеты авторов

Мы видим, что этот показатель региона уступает таковому по СЗФО (на 0,14 ед.) и РФ (на 0,17 ед.), однако следует заметить, что в сравнении с 2000 г. он увеличился на 22%. Вклад каждого субиндекса в интеллектуальный потенциал очень важен для инновационного развития территории. Особое значение имеет величина вклада образовательного потенциала, который является одним из основных элементов в его структуре, являясь базовой характеристикой.

Однако анализ показывает, что в регионе по сравнению с РФ значительно отстает развитие научно-инновационной сферы (рис. 2).

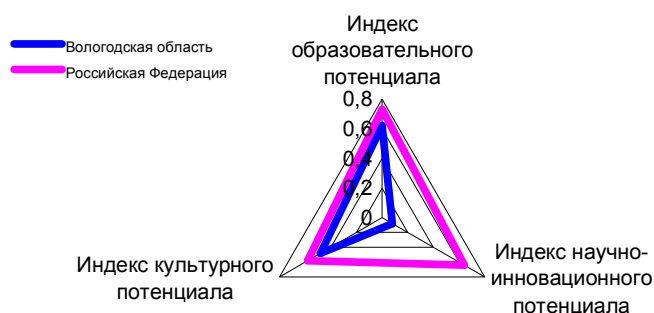


Рис. 2. Графическое изображение индексов интеллектуального потенциала Вологодской области и РФ в 2008 г.

Это объясняется тем, что в Вологодской области и в советский период научно-технический потенциал в силу особенностей хозяйственной специализации региона не получил существенного развития, а в годы рыночных трансформаций научно-технический потенциал в области многократно сократился (табл. 8).

Таблица 8

Численность персонала, занятого исследованиями и разработками, в составе экономически активного населения

| | Россия | СЗФО | Вологодская область |
|---|-------------|------------|---------------------|
| Численность экономически активного населения, тыс. чел. | | | |
| 1992 г. | 74946 | 8095 | 686 |
| 2008 г. | 75757 | 7688 | 659 |
| Численность персонала, занятого исследованиями и разработками, тыс. чел. | | | |
| 1992 г. | 1533 | 233 | 1,767 |
| 2008 г. | 761,3 | 99,6 | 0,483 |
| Снижение численности персонала, занятого исследованиями и разработками, в разгах | | | |
| 1992 г. к 2008 г. | 2,01 | 2,3 | 3,7 |
| Удельный вес научных работников в общей численности экономически активного населения, в % | | | |
| 1992 г. | 2,05 | 2,88 | 0,26 |
| 2008 г. | 1,00 | 1,29 | 0,07 |

Источник: Регионы России. Социально-экономические показатели. 2009: стат. сб. / Росстат. М., 2009. - С. 784.

Как свидетельствуют исследования ИСЭРТ РАН, имеющиеся в Вологодской области организационно-кадровые проблемы во многом вызваны престижностью в настоящее время научного труда и низким платежеспособным спросом на результаты НИОКР, отсутствием эффективных механизмов по привлечению и закреплению специалистов (в особенности молодежи) в сфере науки и техники⁹ и др.

⁹ За последние семь лет численность студентов в области увеличилась в 1,6 раза (с 31,6 до 50,6 тыс. чел.), а численность профессорско-преподавательского состава – в 1,1 раза (с 1,5 до 1,7 тыс. чел.; источник: Образование в Вологодской области в 1997 – 2007 гг.: стат. сб. / Вологдастат. – Вологда, 2007. – С. 59, 79).

Качество интеллектуальной среды во многом определяется готовностью общественного сознания к инновациям. За последние 5 лет, судя по результатам опроса¹⁰, 14% жителей Вологодской области принимали участие в создании или внедрении чего-либо нового, причем только 4% из них выступали в роли организатора, а 10% участвовали наравне с другими¹¹, что свидетельствует о недостаточной инновационной активности населения региона (рис. 3).

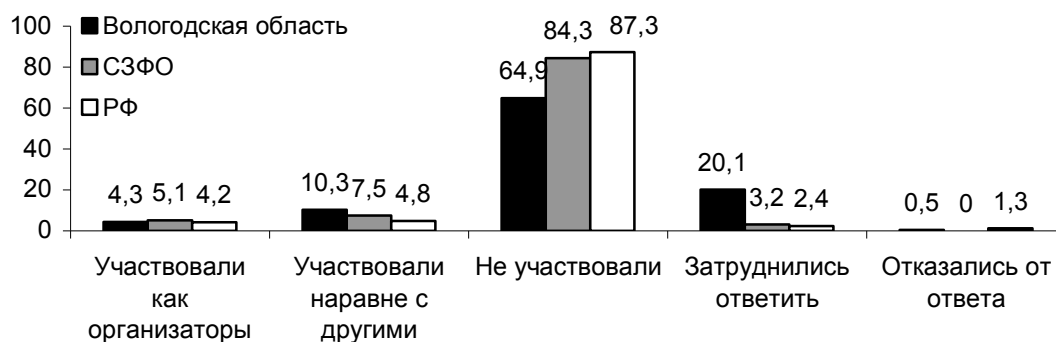


Рисунок 3. Участие населения в инновационной деятельности в 2008 г., в %

Одной из важнейших составляющих интеллектуального потенциала региона выступает сфера образования, характеризующая базу для подготовки научных кадров. За период с 2000 по 2009 г. в Вологодской области увеличился удельный вес лиц, имеющих высшее профессиональное образование, с 14,5 до 20,3% (рис. 4).

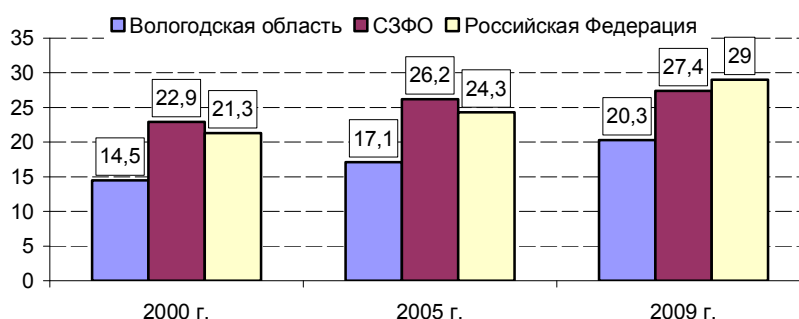


Рисунок 4. Доля населения, имеющая высшее образование, в % от занятого населения

Однако по данному показателю регион уступал общероссийским значениям на протяжении всего рассматриваемого периода примерно в 1,5 раза, что ограничивает потенциал кадрового обеспечения сферы научно-технической и инновационной деятельности.

¹⁰ В мае 2008 г. ИСЭРТ РАН проведен социологический опрос «Социокультурный портрет Вологодской области» в 24 населенных пунктах области по 62 параметрам (1500 человек). Ее репрезентативность обеспечена соблюдением пропорций между городским и сельским населением, пропорций между жителями населенных пунктов различных типов (сельские населенные пункты, малые и средние города), половозрастной структуры взрослого населения региона, пропорций между населением с различным уровнем образования. Ошибка выборки не превышает 3%.

¹¹ Социокультурный портрет Вологодской области: традиции и современность [Текст] / К.А. Гулин, А.А. Шабунова, Н.А. Окулова, Т.С. Соловьева. – Вологда: ИСЭРТ РАН, 2010. – 202 с.

С 2000 по 2009 г. наблюдалась положительная динамика численности студентов и выпускников высших учебных заведений. Значения этих показателей в расчете на 10 000 населения области были ниже соответствующих данных по стране в 1,3 раза, но сопоставимы с данными по развитым странам (так, численность студентов на 10 000 населения во Франции составляла 360 чел., в Великобритании – 380, а в Финляндии – 590)¹². Это говорит о том, что в регионе имеются неплохие возможности для увеличения численности специалистов с высшим профессиональным образованием. Доля студентов в составе экономически активного населения (в расчете на 10 тыс. населения), являющаяся одной из непосредственных характеристик интеллектуального потенциала территории, увеличилась в период с 1995 по 2009 г. больше чем в 2,5 раза, в среднем и по России (с 375 до 982 человек) и в ее регионах (табл. 9).

Таблица 9

**Численность студентов высших учебных заведений
на 10 тыс. чел. экономически активного населения, чел.**

| Территория | Год | | | | | | |
|---------------------|------|------|------|------|------|------|------|
| | 1995 | 2000 | 2004 | 2005 | 2006 | 2007 | 2008 |
| РФ | 375 | 587 | 803 | 815 | 827 | 826 | 820 |
| СЗФО | 404 | 652 | 827 | 841 | 848 | 858 | 841 |
| Вологодская область | 285 | 453 | 653 | 635 | 645 | 684 | 656 |

Источник: Основные показатели развития регионов Северо-Западного федерального округа. 2009. Стат. сб. – Вологда, 2009.

Можно с большой долей уверенности утверждать, что для формирования инновационного общества более широко будут востребованы знания и компетенции в области естественных, технических и биологических наук. А также кадры высшей квалификации для образования, здравоохранения и духовной сферы жизни российского общества¹³. Между тем выпуск кадров высшей квалификации по этим специальностям и направлениям в настоящее время не обеспечивает опережающего накопления потенциала модернизации страны. Он недостаточен даже для простого воспроизводства масштабов соответствующих видов деятельности, не говоря о том, что должен их существенно развивать. Из данных таблицы 10 видно, что по трем основным группам специальностей и направлений подготовки кадров в государственных и муниципальных учебных заведениях, формирующим модернизационный потенциал страны, сложилось отставание.

В 2008 г. выпуск специалистов по естественным и техническим наукам и фактическая занятость соотносились как 20 к 23%, по биологическим, сельскохозяйственным наукам и здравоохранению – 7 к 12%, в сфере образования – 12

¹² Российский статистический ежегодник. 2007: стат. сб. / Росстат. – М., 2007. – С. 786.

¹³ Бобков В.Н. Взаимное влияние сферы образования, особенностей экономического цикла и уровня жизни домохозяйств в России // Уровень жизни населения регионов России, 2010. - № 9. – С. 3 – 11.

к 20%. Для решения задач модернизации, наоборот, выпуск этих специалистов должен опережать современную занятость.

Таблица 10

Выпуск специалистов с высшим профессиональным образованием и занятые в экономике высшего уровня квалификации, 2008 г., %

| № | Специальности и направления подготовки (государственные и муниципальные учебные заведения) | Выпуск | Занятые по группам занятий |
|---|--|--------|----------------------------|
| 1 | Естественные и технические науки | 20,2 | 23,1 |
| 2 | Биологические, сельскохозяйственные науки и здравоохранение | 7,3 | 12,0 |
| 3 | Образование | 11,7 | 19,8 |
| 4 | Прочие | 60,8 | 45,1 |
| | | 100,0 | 100,0 |

Такое приращение образовательного потенциала населения России стало возможным вследствие увеличения количества вузов: за период с 1990 по 2009 г. их число возросло более чем в 2 раза (с 514 учебных заведений до 1114)¹⁴.

Однако в течение этого периода за счет массового высшего образования населения постепенно сокращался выпуск квалифицированных специалистов и рабочих с начальным и средним профессиональным образованием, а также уменьшалось число соответствующих учебных заведений. Иначе говоря, характерным признаком системы профессионального образования стало постепенное снижение спроса на начальное образование (НПО), умеренный спрос на среднее образование (СПО) и повышенный спрос на высшее образование (ВПО).

Формирование интеллектуального потенциала территорий существенно сдерживается проблемой дисбаланса спроса и предложения рабочей силы на рынке труда, который проявляется, во-первых, в избытке специалистов с высшим образованием относительно потребностей рынка труда; во-вторых, в отраслевом и территориальном дисбалансе рабочей силы, т.е. ее неравномерном распределении в рамках производственных отраслей и предприятий страны. В-третьих, имеет место определенная асимметричность структуры рынка труда по отношению к номенклатуре специальностей.

Прогноз предложения и спроса на выпускников образовательных учреждений, проведенный в ИСЭРТ РАН, показал, что на всем периоде прогнозирования будет сохраняться нехватка выпускников с начальным и средним профессиональным образованием и переизбыток выпускников с высшим профессиональным образованием (табл. 11).

¹⁴ Образовательные ресурсы домохозяйств // Авт. колл.: Е.М. Аврамова, О.А. Александрова, Е.В. Кулагина, Д.М. Логинов. – М.: М-Студио, 2008, 96 с. (с. 15)

Прогноз баланса спроса и предложения на рынке труда Вологодской области, чел.

| Год | Выпускники учреждений начального профессионального образования | Выпускники учреждений среднего профессионального образования | Выпускники учреждений высшего профессионального образования |
|------|--|--|---|
| 2008 | -384 | -187 | 4 046 |
| 2009 | -798 | -635 | 4 271 |
| 2010 | -1 269 | -1 434 | 3 685 |
| 2011 | -1 345 | -1 801 | 3 080 |
| 2012 | -1 432 | -2 222 | 2 533 |
| 2013 | -1 456 | -2 440 | 1 975 |
| 2014 | -1 431 | -2 615 | 1 318 |
| 2015 | -1 383 | -2 582 | 686 |
| 2016 | -1 421 | -2 538 | 587 |
| 2017 | -1 121 | -2 505 | 428 |
| 2018 | -886 | -2 503 | 301 |
| 2019 | -585 | -2 332 | 231 |
| 2020 | -395 | -2 237 | 230 |

Источник: Чекмарева, Е.А. Баланс спроса и предложения на рынке труда Вологодской области: долгосрочный прогноз / Е.А. Чекмарева // Молодые ученые – экономике: сб. работ молодежной научной школы. – Вып. 9. – Вологда: ВНКЦ ЦЭМИ РАН, 2009. – С. 7-23.

Формирование интеллектуального потенциала непосредственным образом связано с наличием креативного населения, готового активно осваивать инновационные технологии. Ведущая роль здесь принадлежит молодежи, встраивающейся в производство интеллектуального продукта фактически одновременно с получением необходимого образования. Следовательно, наибольшую потребность при создании инновационной экономики общество будет испытывать в росте удельного веса молодых в структуре занятых. Однако современные демографические процессы в России и ее регионах не отвечают этим требованиям, так как половозрастная структура населения изменяется в сторону увеличения доли людей старших возрастов (в период с 2000 по 2009 гг. доля людей трудоспособного возраста увеличилась на 4%, а население моложе трудоспособного возраста на 4% сократилось)¹⁵.

Для формирования интеллектуального потенциала территории важны не только количественные, но и качественные характеристики молодежи. Согласно мониторингу качества трудового потенциала Вологодской области когнитивный (знаниевый) и творческий потенциалы входят в группу самых низких среди восьми базовых индексов, характеризующих качество населения. Кроме того, индексы имеют убывающий тренд и продолжают снижаться (табл. 12).

¹⁵ Труд и занятость в Вологодской области в 2008 году: Бюллетень, Вологдастат. - Вологда, 2009. – С.

Оценка качества трудового потенциала населения Вологодской области¹⁶

| Состав измеряемых показателей | Значение индекса | | Ранг | Линия тренда (с 1997 по 2009 г.) |
|---|------------------|---------|------|-------------------------------------|
| | 1997 г. | 2009 г. | | |
| Нравственный уровень | 0,775 | 0,757 | 1 | \ убывающая |
| Психическое здоровье | 0,699 | 0,739 | 2 | / возрастающая |
| Коммуникабельность | 0,733 | 0,736 | 3 | – параллельна оси времени |
| Физическое здоровье | 0,682 | 0,728 | 4 | / возрастающая |
| Культурный уровень | 0,609 | 0,674 | 5 | / возрастающая |
| Потребность в достижении | 0,612 | 0,643 | 6 | / возрастающая |
| Когнитивный потенциал | 0,630 | 0,614 | 7 | \ убывающая |
| Творческий потенциал | 0,593 | 0,572 | 8 | \ убывающая |
| Интегральный индекс качества трудового потенциала (социальная дееспособность) | 0,655 | 0,674 | | / возрастающая |

Данные исследований показывают, что постоянное занятие творческой, рационализаторской деятельностью характерно только для 8% населения. Более 40% людей трудоспособного возраста в период с 1997 по 2009 г. никогда не проявляли творчества, 25% занимались творчеством только по принуждению со стороны руководства, 24% прибегали к творчеству в случае практической необходимости (табл. 13).

Таблица 13

Распределение ответов на вопрос: «В какой мере для Вас в настоящее время характерно занятие творческой (рационализаторской, изобретательской) деятельностью?», %

| Вариант ответа | Год | | | | | | | | | | |
|---|------|------|------|------|------|------|------|------|------|------|------|
| | 1997 | 1999 | 2000 | 2002 | 2003 | 2004 | 2005 | 2006 | 2007 | 2008 | 2009 |
| Постоянно что-нибудь изобретаю, пишу, сочиняю и т. д. – это стиль моей жизни | 6,0 | 6,7 | 7,1 | 7,8 | 9,6 | 9,1 | 8,5 | 9,7 | 7,5 | 3,5 | 7,6 |
| Придумываю, изобретаю и т. д., когда передо мной возникает практическая необходимость что-нибудь сделать, а как - неизвестно, нет готовых решений | 32,9 | 25,0 | 22,9 | 24,6 | 21,9 | 20,7 | 25,6 | 20,7 | 19,7 | 23,9 | 21,9 |
| Придумываю, изобретаю, сочиняю и т. д., когда получаю соответствующее задание | 22,9 | 19,8 | 23,4 | 24,1 | 25,7 | 24,5 | 28,9 | 27,0 | 21,4 | 30,1 | 25,1 |
| Никогда ничего не предпринимаю, делаю то, чему меня научили раньше или что подсказывают другие, о чем могу прочитать в книгах, справочниках и т. д. | 38,1 | 47,3 | 46,6 | 43,3 | 42,4 | 45,0 | 36,9 | 42,6 | 51,4 | 42,5 | 45,4 |

Источник: Трудовой потенциал региона: заключительный отчет о НИР / Леонидова Г.В., Чекмарева Е.А. – Вологда, ИСЭРТ РАН, 2009. – 117 с. - № госрегистрации 02201051756.

¹⁶ Трудовой потенциал региона: заключительный отчет о НИР / А.А. Шабунова, Г.В. Леонидова, Е.А. Чекмарева. – Вологда: ИСЭРТ РАН, 2009. – 117 с. – Госрегистрация №02201051756.

Таким образом, повышение объемов подготовки специалистов с высшим образованием сказалось на снижении качества обучения. Причиной может являться то, что высшее образование ориентировано в большей степени на передачу студентам определенного объема знаний, в меньшей степени – на привитие навыков их пополнения и обновления. Это приводит к снижению когнитивного потенциала работников с высшим образованием, особенно в тех случаях, когда специфика труда на рабочем месте не требует достаточно высокой квалификации.

Формирование нелимитированного предложения некачественных образовательных услуг и ликвидация альтернативных издержек образования для студентов, как из-за непомерного развития заочного обучения, так и из-за снижения требований к студентам дневных отделений (что позволяет им совмещать учебу с работой), полностью деформируют рынок образовательных услуг. Это, в свою очередь, ведет к деформациям на рынке труда, обесценивает профессиональное образование и уменьшает отдачу от него. Работодатели вынуждены или снижать общую оценку уровня квалификации всех нанимаемых молодых сотрудников, или нести существенные дополнительные издержки, связанные с низким качеством дипломов. Результаты опросов руководителей учреждений профессионального образования (включая деканов) и работодателей Вологодской области служат подтверждением разногласий между ними (табл. 14).

Таблица 14

Оценка работодателями и руководителями учреждений высшего профессионального образования Вологодской области уровня подготовленности выпускников вузов, в % от числа ответивших

| Вариант ответа | Руководители высшего профессионального образования | Работодатели |
|--------------------|--|--------------|
| Высокий | 13,8 | 1,3 |
| Достаточно высокий | 62,1 | 35,9 |
| Средний | 24,1 | 53,8 |
| Низкий | 0,0 | 9,0 |

Источник: данные экспертного опроса руководителей учреждений профессионального образования и предприятий (организаций) Вологодской области, проведенного ИСЭРТ РАН в 2007 г.

Таблица 15

Ответы на вопрос: «Работаете ли Вы по специальности, полученной в учреждении профессионального образования?», в % от числа опрошенных, 2007 г.

| Варианты ответов | Образование | | | Область |
|------------------|-------------------------|---------------------|-------------------|---------|
| | Ниже среднего и среднее | Среднее специальное | Высшее и н/высшее | |
| Да | 30,2 | 49,9 | 54,2 | 45,2 |
| Нет | 69,8 | 50,1 | 45,8 | 54,8 |

Источник: Данные системного мониторинга общественного мнения в Вологодской области, осуществляемого ИСЭРТ РАН

О снижении качества образования свидетельствуют данные (табл. 15) о не востребованности обществом профессиональной составляющей знаний – почти

половина занятого населения, являющегося выпускниками высшей школы, не работают по специальности, полученной в учебном заведении.

Большая часть населения оценивает свою квалификацию как соответствующую требованиям рабочих мест, при этом большинство трудящихся не повышает уровень своего образования и квалификации: ни в форме второго высшего образования (65%), ни путем прохождения курсов переподготовки и повышения квалификации (54%). И, как показывают исследования, не планируют его повысить (табл. 16).

Таблица 16

Проходили ли Вы курсы по повышению квалификации или переподготовке?
(в % от числа опрошенных)

| Суждения | Всего по области | Из них: с высшим образованием |
|-----------------------|------------------|-------------------------------|
| Да, менее года назад | 10,5 | 16,1 |
| Да, менее 2 лет назад | 10,1 | 13,7 |
| Да, менее 5 лет назад | 10,3 | 17,4 |
| Нет, не проходил(а) | 61,9 | 49,5 |
| Другое | 3,3 | 1,6 |

Источник: данные мониторинга общественного мнения в Вологодской области, 2004 г. (№=1500)

Однако ситуация на рынке образовательных услуг не меняется. Более 70% старшеклассников, определившихся со своим профессиональным выбором, нацелены на получение высшего образования (табл. 17).

Таблица 17

Распределение ответов на вопрос: «Какой уровень образования вам необходим, чтобы добиться успеха в жизни?» (в % от старшеклассников, которые определились с выбором будущей профессии)

| Уровень образования | Всего по опросу |
|--|-----------------|
| Среднее общее | 4,8 |
| Среднее специальное | 3,3 |
| Высшее | 75,1 |
| Аспирантура и другие виды постдипломного образования | 14,3 |

Большинство (97%) учащихся школ считают, что для современного человека важно развивать творческий и интеллектуальный потенциал и 90% прилагают усилия к его развитию.

Для развития творческого потенциала детей в общеобразовательных школах помимо учебных занятий проводятся дополнительные мероприятия, не входящие в базовую программу. В основном это различные массовые соревнования (олимпиады и т.д.). Проведение подобных работ в учебных заведениях отметили 86% старшеклассников. В тоже время, научные общества, интеллектуальные, дискуссионные клубы, профильные лагеря для одаренных детей отмечаются старшеклассниками реже (27%). Тем не менее, именно эти организа-

ционные формы предполагают развитие у учеников творческих способностей. Так, 67% школьников, которые посещают профильные лагеря, считают творчество стилем своей жизни. Среди тех, кто не посещает профильные лагеря, подобного мнения придерживается 33%. Необходимо отметить недостаточную осведомленность учащихся по поводу учебных и внеклассных мероприятий, которые существуют в их учебном заведении: 29% старшеклассников затруднились с ответом на вопрос, функционируют ли в их школе дискуссионные клубы и научные общества.

Недостаточность действий образовательных учреждений по развитию интеллектуального потенциала населения в рамках научно-образовательного пространства связана и с тем, что в практике взаимодействия с другими субъектами преобладает только участие в днях открытых дверей и информационное сотрудничество. В меньшей степени распространены кадровое (36%), учебно-методическое (24%) и научно-методическое (18%) сотрудничество. Как показывает практика, более эффективно использование всех форм в совокупности. Тем не менее, в рамках взаимодействия все четыре формы сотрудничества не использует ни одна школа.

Для изучения форм и методов взаимодействия в научно-образовательном пространстве во II-III кв. 2008 г. были проведены опросы руководителей образовательных учреждений г. Вологды. В настоящее время 74% общеобразовательных заведений города взаимодействуют со сферой профессионального образования. Из них 77% сотрудничают с училищами и лицеями, 62% – с техникумами и колледжами, 86% – с государственными и негосударственными вузами и их филиалами. Большая часть (93%) руководителей учреждений профессионального образования также отметила, что их организации осуществляют взаимодействие со школами (табл. 18).

Таблица 18

Распределение ответов на вопрос: «Сотрудничаете ли Вы с образовательными учреждениями?»
(в % от числа опрошенных)

| Виды | Учреждения профессионального образования | | | | Школы |
|-----------------|--|-------|------|-------|-------|
| | Всего в исследовании | НПО | СПО | ВПО | |
| Сотрудничаем | 93,3 | 100,0 | 80,0 | 100,0 | 74,2 |
| Не сотрудничаем | 6,7 | 0,0 | 20,0 | 0,0 | 25,8 |

Источник: опрос руководителей общеобразовательных учреждений и учреждений профессионального образования г. Вологды

В качестве препятствий к расширению сотрудничества с профессиональным образованием директора школ выделили: отсутствие четкой системы взаимоотношений с НПО, СПО и вузами (31%), нежелание учителей школы заниматься подобной работой (23%) и отсутствие территориальной близости к учреждениям профессионального образования 23%.

Таким образом, в социально-экономическом пространстве территории в соответствии с межведомственной принадлежностью действуют системы общеобразовательного и профессионального образования, включая уровни начального, среднего, высшего, послевузовского и дополнительного; бизнес-сообщество, представленное предприятиями реального сектора экономики и ассоциациями, союзами и общественными организациями промышленников и предпринимателей; государственные органы управления; культурно-просветительские учреждения, представленные библиотеками, музеями, театрами; домашние хозяйства, в лице школьников, абитуриентов, студентов и выпускников системы профессионального образования – квалифицированных трудовых ресурсов. Их разнонаправленность отрицательно влияет на формирование интеллектуального потенциала территории.

Вектором научно-образовательного сотрудничества в социально-экономическом пространстве территории, является использования современных форм и механизмов интеграции. В общем смысле термин «интеграция» понимается как совместное действие, объединение усилий¹⁷. По определению А. Маршалла, «интеграция» – это «усиливающаяся глубина и прочность связей между различными частями производственного организма»¹⁸.

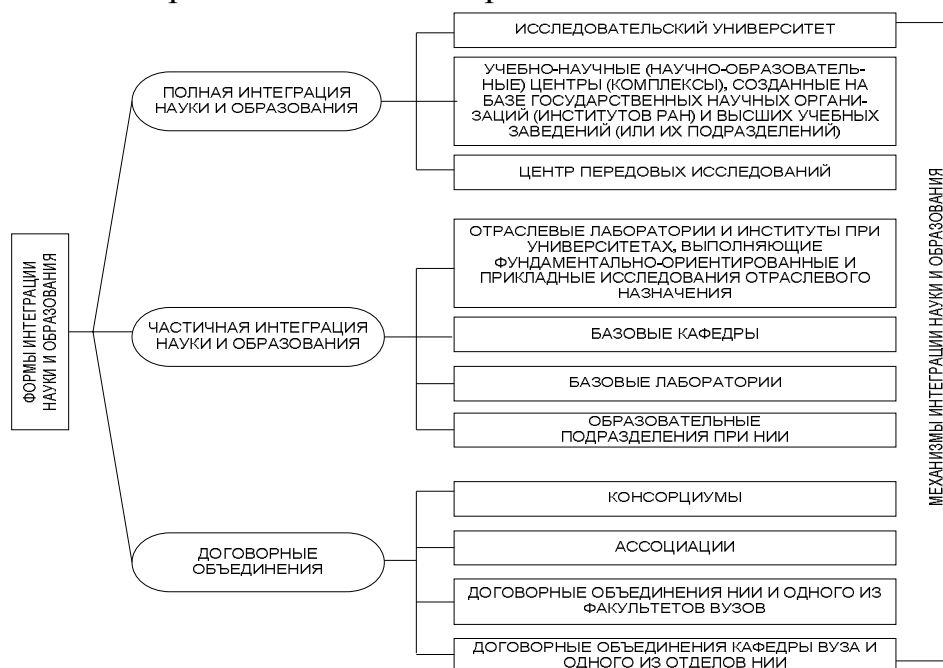


Рисунок 5. Формы и механизмы интеграции науки и образования на современном этапе

В России существуют различные формы и механизмы взаимодействия науки и образования, возникшие в разных социально-экономических, институ-

¹⁷ Проворов, А.С, Шадрин А.И.. Интеграционные процессы в науке и высшем профессиональном образовании // Университетское управление. - 2003. № 5-6(28). - С. 24-30

¹⁸ Маршалл А. Принципы политической экономии. - Том I. - Книга IV. Факторы производства земля, труд, капитал и организация. - Глава VIII. Организация производства. - стр. 278

циональных, финансовых и правовых условиях. При этом многие из них сложились еще в советское время и адаптировались к происходящим переменам (рис. 5).

Анализируя зарубежный опыт формирования и развития научно-образовательного взаимодействия можно выделить следующие типы: научно-образовательное взаимодействие, научно-производственное взаимодействие, научное взаимодействие, научно-инновационное взаимодействие. Их цели и примеры приведены в таблице 19.

Таблица 19

Типология инновационных сетей

| Признак | Тип | Характеристика | Примеры |
|---|------------------------------|---|--|
| Кооперация в сфере НИОКР | Генерирующая сеть | Совокупность научных коллективов, кооперирующаяся для выполнения сложных исследовательских проектов (акцент на генерации новых знаний) | Национальный центр научных исследований Франции, (CNRS), шесть научных отделений и 18 региональных, которые включают 1256 исследовательских коллективов (лабораторий) |
| Трансфер технологий | Научно-производственная сеть | Совокупность сильных партнерских связей между научными и производственными коллективами, обеспечивающая быструю коммерциализацию результатов исследований (акцент на коммерциализации новых знаний) | Национальная геномная исследовательская сеть Германии, инициирована в 2000 г., содержит малые и средние предприятия и университеты. Швейцарская сеть инноваций, инициирована в 1999 г., содержит университеты, федеральные институты технологий и частные компании |
| Передача компетенций | Научная сеть | Активно взаимодействующее экспертное сообщество, целью которого является наращивание общей компетенции по ключевым вопросам науки за счет эффекта синергии (акцент на генерации новых знаний) | Центр превосходства по сканированию будущего, (Centre of Excellence in Horizon Scanning) по реализации Форсайт-проектов, Великобритания, объединяет экспертов различных областей знания |
| Реализация полного инновационного цикла | Научно-инновационная сеть | Совокупность научных, образовательных и промышленных организаций и компаний, связанных сильными партнерскими взаимоотношениями и объединенная единой конкретной целью (акцент на сопровождении полного инновационного цикла) | Программа InnoRegio, Германия, сформирована Федеральным Министерством Образования и Науки (BMBWF), 2000-2006 гг. (23 региональные сети) |

Являясь единственным подразделением РАН на территории Вологодской области ИСЭРТ РАН, строя собственную систему подготовки кадров для инновационной экономики региона, развивает такие формы интеграционных структур, как научно-образовательные центры, корпоративные университеты, молодежные научно-инновационные центры, инновационно-технические центры и т.д. (рис. 6).



Рисунок 6. Формы научно-образовательных интеграционных структур, развиваемые ИСЭРТ РАН в регионе

Наиболее разработанным и апробированным на практике является НОЦ экономики и информационных технологий, который начал свою деятельность в 2003 году. НОЦ – это инновационная структура, представляющая собой многоступенчатую систему подготовки и переподготовки специалистов высшей квалификации для науки, хозяйствующих субъектов и региональных органов власти (рис. 7).

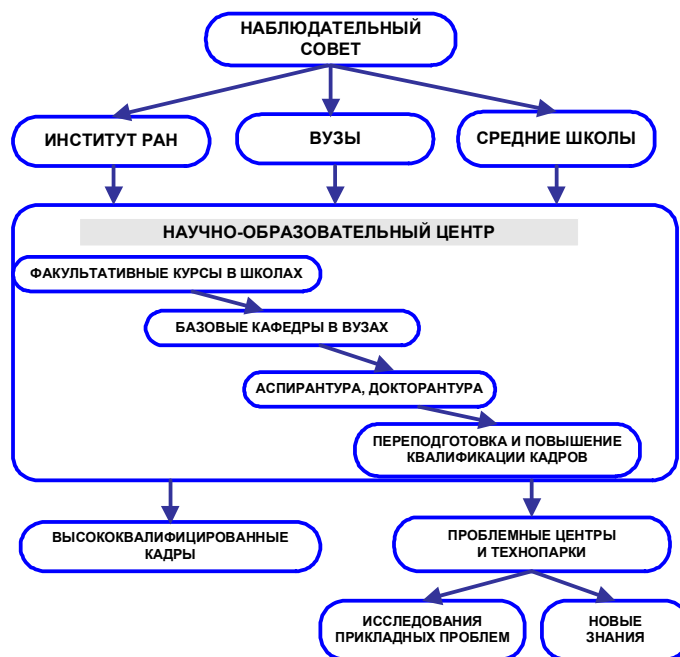


Рисунок 7. Схема Научно-образовательного центра

Модель научно-образовательного комплекса (от школы до аспирантуры) служит одним из важных инструментов «улавливания» талантливых людей и «заманивания» их в академическое сообщество. Достижимое при этом погружение школьников и студентов младших курсов в атмосферу научного поиска выступает сильнейшим фактором привлечения молодежи в науку.

Интегрированные формы, независимо от механизма их функционирования дают существенный экономический эффект, который, прежде всего, образуется за счет синергизма, когда общий результат превосходит сумму отдельных эффектов, входящих в этот результат. Кроме того, любой из участников научно-образовательного сотрудничества имеет больше конкурентных преимуществ.

Таблица 20

Научно-образовательное взаимодействие НОЦ ИСЭРТ РАН

| Участники НОЦ | Цель взаимодействия |
|---|--|
| Средние общеобразовательные школы | Популяризация научных знаний в детской и подростковой среде, формирование научного мировоззрения и познавательных интересов детей, профориентация в сферу науки. |
| Вузы | Повышение качества образовательного процесса Вовлечение студентов в научную деятельность Использование в образовательном процессе результатов исследований научного центра |
| Институт социально-экономического развития территорий РАН | Выявление талантливой молодежи и привлечение ее в науку |
| ОАО «Вологодский оптико-механический завод» | Подготовка высококвалифицированных менеджеров (в том числе в инновационной сфере) |
| Правительство Вологодской области Администрация города Вологды | Повышение научно-технического потенциала территорий. Создание эффективной системы обеспечения региона (города) высококвалифицированными кадрами |

Деятельность Научно-образовательного центра построена таким образом, что в ней активно используются те формы работы, которые характерны для целенаправленной работы с талантливой молодежью (рис. 8).



Рисунок 8. Формы работы с талантливой молодежью в Научно-образовательном центре ИСЭРТ РАН

Таким образом, на основе анализа теоретико-методологических подходов, основанных на теориях «человеческого капитала», «социального капитала», уточнена сущность категории «интеллектуальный потенциал территории» и обоснована ее взаимосвязь с инновационным развитием территорий.

Определено, что современное состояние научно-образовательной сферы территории не отвечает требованиям инновационного развития, выявлены устойчивые тенденции деградации уровня профессиональных знаний и навыков их практического применения, сделан вывод о недооценке проблем профессионального образования, несоответствия качества подготовки специалистов современным требованиям.

Низкий уровень интеллектуального потенциала и слабая связь учреждений, функционирующих в научно-образовательной сфере, с предприятиями и учреждениями (в т.ч. реальным сектором экономики) тормозят инновационное развитие территории.

В исследовании оценены возможности научно-образовательного пространства для развития и реализации интеллектуального потенциала с учетом взаимосвязи профессионального образования и рынка труда, возможностей социокультурной сферы территории.

В работе сформированы научно-методологические основы создания научно-образовательного пространства, раскрыта его сущность, заключающаяся в

способности эффективно воспроизводить интеллектуальный потенциал территории.

Выявлено, что развитие интегрированных научно-образовательных структур, обеспечивающих, с одной стороны, применение современных научных знаний и педагогических технологий, с другой – преемственность образовательного процесса на всех уровнях образования способствует формированию интеллектуального потенциала территории. Показано, что интегрированные структуры, обеспечивающие связь между потребностями экономики и уровнем новейших достижений отечественной и мировой науки, становятся в современных условиях «точками инновационного роста».

КОСТЫЛЕВА ЛЮДМИЛА ВАСИЛЬЕВНА,
старший научный сотрудник, к.э.н.

**ФАКТОРЫ И ПОСЛЕДСТВИЯ НЕРАВЕНСТВА
НАСЕЛЕНИЯ В ТРАНЗИТИВНОЙ ЭКОНОМИКЕ***

Научный доклад
на заседании Ученого совета
23 декабря 2010 г.

* Исследование выполнялось на средства гранта Президента Российской Федерации для государственной поддержки молодых российских ученых (проект № МК-3284.2009.6)

Вологда
2010

В настоящее время для российского общества характерна высокая степень расслоения на богатых и бедных, которая признается на официальном уровне¹⁹ и является одной из наиболее актуальных социальных проблем страны.

Цель данной научно-исследовательской работы – оценка масштабов, последствий и факторов неравенства населения России по доходам в переходной экономике, научное обоснование направлений его регулирования.

Задачи работы:

1. Характеристика масштабов неравенства населения по доходам.
2. Выявление и оценка причин и последствий неравенства населения.
3. Разработка предложений по регулированию степени неравенства населения.

1. Характеристика масштабов неравенства населения по доходам

Изучение неравенства проводилось в двух его аспектах – межгрупповом (на уровне Российской Федерации и Вологодской области) и территориальном (межрегиональное и поселенческое неравенство).

Характеристика межгруппового неравенства

Коэффициент фондов, показывающий как соотносятся средние доходы 10% наиболее и 10% наименее обеспеченных жителей, на протяжении трех последних лет (2007 – 2009 гг.) находится на уровне 17 единиц (рис. 1), при том, что в европейских государствах этот показатель обычно составляет 5 – 10 раз. В Вологодской области значение коэффициента находится на более низком уровне и следует отметить его уменьшение в связи с кризисом 2008 – 2009 гг.

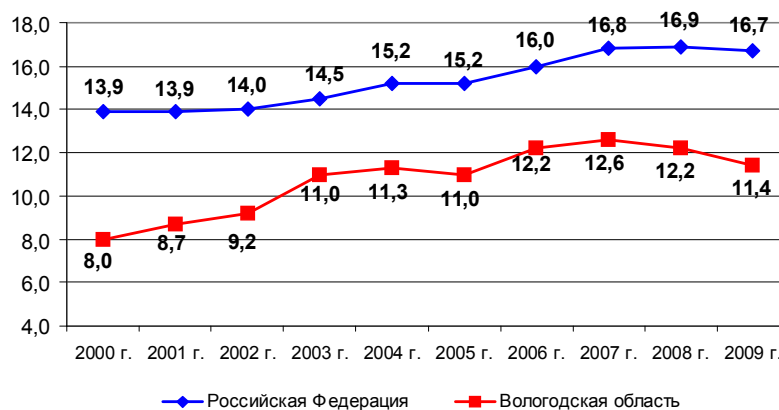


Рис. 1. Динамика коэффициента фондов в России и Вологодской области, 2000 – 2009 гг.

Однако уровень коэффициента фондов по данным ФСГС, по мнению исследователей, формален, так как рассчитан на основе лишь величины официально зарегистрированных доходов. Реальный уровень расслоения составляет

¹⁹ В соответствии с «Концепцией долгосрочного социально-экономического развития РФ на период до 2020 года» «...усиление экономической дифференциации является одной из проблем современного общества».

около 1:25 – 1:30 и даже более, что соответствует ситуации, наблюдающейся в странах Африки и Латинской Америки.

Пятой, самой обеспеченной, группе населения России принадлежит около 48% общего объема денежных доходов, тогда как оставшиеся 52% распределяются между остальными 80% населения страны. В Вологодской области распределение денежного дохода более равномерное – пятая группа распоряжается 44% общего дохода (табл. 1).

Таблица 1

Распределение общего объема денежных доходов населения Вологодской области в 2000–2009 гг.

| Показатели | Годы | | | | | | | | | |
|--------------------------------------|------|------|------|------|------|------|------|------|------|------|
| | 2000 | 2001 | 2002 | 2003 | 2004 | 2005 | 2006 | 2007 | 2008 | 2009 |
| Денежные доходы – всего, % | 100 | 100 | 100 | 100 | 100 | 100 | 100 | 100 | 100 | 100 |
| в т.ч. по 20%-ным группам населения: | | | | | | | | | | |
| Первая (нижняя) | 8,3 | 7,4 | 7,1 | 6,5 | 6,4 | 6,5 | 6,1 | 6,0 | 6,1 | 6,3 |
| Вторая | 13,1 | 12,3 | 12,0 | 11,3 | 11,2 | 11,3 | 10,9 | 10,8 | 11,0 | 11,2 |
| Третья | 17,4 | 16,8 | 16,7 | 16,1 | 16,0 | 16,1 | 15,8 | 15,7 | 15,8 | 16,0 |
| Четвертая | 23,1 | 23,1 | 23,1 | 23,0 | 23,0 | 23,0 | 22,9 | 22,9 | 22,9 | 23,0 |
| Пятая (верхняя) | 38,1 | 40,4 | 41,1 | 43,1 | 43,4 | 43,1 | 44,3 | 44,6 | 44,2 | 43,5 |

Среднедушевой доход в верхней группе почти в 5 раз превышает прожиточный минимум, в то время как средний доход в нижней группе населения составляет лишь около 72% от официально установленного показателя (табл. 2).

Таблица 2

Изменение среднедушевого денежного дохода населения Вологодской области в разрезе социально-экономических групп, 2000-2009 гг.

| 20%-ные группы населения | Среднедушевой денежный доход, руб. | | Отношение к прожиточному минимуму, раз | | Изменение доходов в сопоставимой оценке, % |
|--------------------------|------------------------------------|--------|--|--------|--|
| | 2000г. | 2009г. | 2000г. | 2009г. | |
| Первая (нижняя) | 920 | 3800 | 0,92 | 0,72 | 1,49 |
| Вторая | 1506 | 6756 | 1,50 | 1,28 | 1,62 |
| Третья | 2032 | 9650 | 2,02 | 1,83 | 1,71 |
| Четвертая | 2761 | 13873 | 2,75 | 2,63 | 1,81 |
| Пятая (верхняя) | 4733 | 26238 | 4,71 | 4,98 | 2,00 |

Источник: Социально-экономическое положение Вологодской области: доклады. – Вологда: Вологдастат, 2001 – 2010.

В динамике соотношение доходов с размером прожиточного минимума увеличивается, но все же в верхних группах – более быстрыми темпами, чем в нижних, что объясняется различными темпами роста среднедушевых доходов в исследуемом периоде. В сопоставимой оценке произошло увеличение дохода населения первой группы в 1,5, пятой – в 2 раза.

Социологические данные²⁰ позволяют существенно обогатить представление о структуре населения Вологодской области. В таблице 3 представлена структура населения региона по оценке собственных доходов²¹. По мнению некоторых исследователей такая классификация является универсальной, она пригодна даже для международных сравнений.

Таблица 3

Структура населения Вологодской области по оценке собственных доходов в 2000 – 2010 гг., в % от общего числа респондентов

| Годы | Группы населения по оценке собственных доходов | | | | |
|---------|--|--------|------------------|--------------|---------|
| | Нищие | Бедные | Малообеспеченные | Обеспеченные | Богатые |
| 2000 г. | 15,9 | 46,4 | 31,2 | 4,1 | 1,4 |
| 2001 г. | 14,0 | 43,8 | 32,0 | 6,0 | 2,1 |
| 2002 г. | 12,8 | 40,7 | 35,1 | 6,1 | 3,1 |
| 2003 г. | 12,6 | 38,8 | 36,7 | 7,8 | 2,4 |
| 2004 г. | 9,6 | 35,9 | 41,7 | 6,9 | 2,3 |
| 2005 г. | 6,3 | 34,7 | 46,7 | 8,6 | 1,4 |
| 2006 г. | 4,3 | 34,4 | 47,9 | 9,4 | 1,6 |
| 2007 г. | 3,8 | 31,1 | 50,1 | 10,9 | 2,3 |
| 2008 г. | 3,4 | 13,6 | 62,7 | 17,5 | 2,1 |
| 2009 г. | 6,1 | 34,3 | 52,2 | 6,3 | 1,1 |
| 2010 г. | 5,1 | 30,3 | 51,6 | 11,1 | 1,7 |

Источник: Социологические опросы ИСЭРТ РАН, 2000-2010 гг.

Структурно-динамический анализ таблицы позволяет понять, что в обществе происходят качественные сдвиги: в период с 2000 по 2008 гг. значительно сокращается доля тех, кого можно отнести к нищим и бедным (с 62% до 17%), увеличивается доля обеспеченных и богатых людей (с 6% до 20%). Следует отметить, что особенно благоприятные изменения произошли в 2007 – 2008 гг. В этот период бедные перемещались в более благополучную группу малообеспеченных, нищие – в группу бедных. В то же время увеличивалась доля обеспе-

²⁰ При выполнении НИР «Факторы и последствия неравенства населения в транзитивной экономике» использовались результаты социологических опросов населения Вологодской области, проведенных ИСЭРТ РАН, в том числе – по теме «Социально-экономическая дифференциация населения региона». Объем выборки – 1500 человек. В опросе принимали участие жители двух крупных городов – Вологды и Череповца – и восьми муниципальных районов Вологодской области. Репрезентативность выборки обеспечивается соблюдением половозрастной структуры взрослого населения, пропорций между городским и сельским населением, между жителями населенных пунктов различных типов (сельские населенные пункты, малые и средние города). Ошибка выборки составляет не более 3%.

²¹ Классификация сформирована на основе ответов респондентов на вопрос: «Какая из оценок наиболее точно характеризует Ваши денежные доходы?». При этом респонденты, давшие ответ «Денег не хватает даже на продукты питания», были отнесены к категории «нищие», «Денег хватает только на продукты питания, но на одежду уже не хватает» – «бедные», «Денег хватает на продукты питания и одежду, но на такие предметы длительного пользования как телевизор, холодильник и т.п. уже не хватает» – «малообеспеченные», «Денег хватает на продукты питания, одежду, предметы длительного пользования, но на такие дорогие предметы как квартира, машина, дача и т.п. уже не хватает» – «обеспеченные», «Денег вполне достаточно, чтобы ни в чем себе не отказывать» – «богатые».

ченных за счет перехода в эту группу части малообеспеченных и колебаний доли богатых людей.

Однако финансово-экономический кризис 2008 г. серьезно изменил структуру общества. По оценкам в 2009 г. структура населения стала походить на структуру, наблюдавшуюся в 2005 г., когда к «бедным» и «нищим» относилось около 38% населения региона. Наибольшим образом изменилось наполнение группы бедных (с 14 до 34%), что произошло за счет перехода в эту группу части тех, кого можно было считать малообеспеченными. Доля обеспеченных и богатых в связи с кризисом уменьшилась с 20 до 7%. В 2010 г. ситуация начала выравниваться, но, по нашим оценкам, потребуется еще не менее двух лет для возвращения к структуре населения докризисного периода.

Таким образом, наряду с ростом среднедушевых доходов в 2000 – 2009 гг. наблюдается углубление неравенства населения страны и ее регионов. Разрыв в доходах крайних 10%-ных групп населения России составляет по данным 2009г. 16,7 раза, но эксперты утверждают, что реальный размер этого показателя находится на уровне 25 – 30. У 40% россиян среднемесячный доход не превышает 1,5 размеров прожиточных минимумов, тогда как доход 20% наиболее состоятельных граждан составляет около 8 ПМ. Половина населения страны имеет доходы, позволяющие приобретать лишь продукты питания и одежду, а обеспеченными могут считать себя лишь 13% населения.

Характеристика межрегионального неравенства

Политические и экономические преобразования конца 20 в. в России привели к значительным межрегиональным различиям в уровне доходов населения. В начале 1990-х гг. разрыв между крайними по этому показателю регионами составлял примерно 2 раза, то к 2000 г. индикатор увеличился до 12 раз.

В период 2000 – 2008 гг. происходит процесс ослабления региональных различий в уровне доходов населения (табл. 4), но субъекты Российской Федерации еще достаточно поляризованы в этом отношении: если в 2000 г. крайние показатели различались в 12 раз, то к 2008 г. их отношение сократилось до 4 (с учетом покупательной способности). Лидером рейтинга субъектов Российской Федерации по уровню среднедушевых доходов населения на протяжении всего периода с 2000 по 2008 г является г. Москва: доходы москвичей превышают среднероссийский уровень доходов в 2,2 или в 1,6 раза (соответственно без учета и с учетом паритета покупательной способности). Кроме Москвы, Московской области и Санкт-Петербурга в первую десятку регионов с наиболее высоким уровнем дохода вошли представители четырех федеральных округов, преимущественно азиатской части Российской Федерации: Уральского (Тюменская и Свердловская области), Приволжского (Республики Татарстан и Башкортостан), Дальневосточного (Сахалинская область и Чукотский автоном-

ный округ) и Сибирского (Новосибирская область). Это, в основном, прибрежные регионы или регионы с развитой добывающей промышленностью.

Таблица 4

Вариация среднедушевых денежных доходов населения в субъектах Российской Федерации, 2000 – 2008 гг. (с учетом паритета покупательной способности)

| Показатели | 2000г. | 2001г. | 2002г. | 2003г. | 2004г. | 2005г. | 2006г. | 2007г. | 2008г. |
|--|--------|--------|--------|--------|--------|--------|--------|--------|--------|
| 1. Среднее значение, руб. | 2281 | 3062 | 3947 | 5170 | 6410 | 8112 | 10196 | 12601 | 14939 |
| 2. Размах вариации, руб. | 5842 | 5771 | 6826 | 9484 | 12958 | 14188 | 17063 | 20324 | 17945 |
| 3. Среднеквадратическое отклонение, руб. | 861 | 1029 | 1217 | 1647 | 2273 | 2593 | 3083 | 3763 | 3618 |
| 4. Коэффициент дифференциации, раз | 12,1 | 7,6 | 6,5 | 7,4 | 7,6 | 6,4 | 6,3 | 5,4 | 3,9 |
| 5. Коэффициент осцилляции, раз | 2,6 | 1,9 | 1,7 | 1,8 | 2,0 | 1,7 | 1,7 | 1,6 | 1,2 |
| 6. Коэффициент вариации, раз | 0,38 | 0,34 | 0,31 | 0,32 | 0,35 | 0,32 | 0,30 | 0,30 | 0,24 |

Источник: Регионы России. Социально-экономические показатели: стат. сб. / Росстат. – М., 2003 – 2009.

Характеристика поселенческого неравенства

Различия доходов и возможностей населения внутри одного региона, сельских и городских жителей, получили название поселенческого неравенства.

Доход сельских жителей составляет лишь примерно половину дохода жителей Вологды и Череповца (табл. 5), и чего следуют различия во всех характеристиках уровня жизни: качестве питания, уровне потребления продуктов и услуг, наличию и объему сбережений и т.д. Однако следует отметить, что в последнее время (с 2000 г.) происходит снижение поселенческого неравенства населения области.

Таблица 5

Уровень среднедушевого денежного дохода населения по типам территориальных поселений, 2007–2010 гг.

| Тип поселения | Среднедушевой денежный доход, руб. | | | 2010г. к 2007г., % | Сравнение доходов, % | | |
|--------------------|------------------------------------|---------|---------|--------------------|----------------------|---------|---------|
| | 2007 г. | 2008 г. | 2010 г. | | 2007 г. | 2008 г. | 2010 г. |
| 1. Крупные города | 7221 | 9604 | 10569 | 146,4 | 100,0 | 100,0 | 100,0 |
| 2. Районные центры | 5432 | 7105 | 8058 | 148,3 | 75,2 | 74,0 | 76,2 |
| 3. Село | 3426 | 4700 | 5921 | 172,8 | 47,4 | 48,9 | 56,0 |

Источник: Социологические опросы ИСЭРТ РАН «Социально-экономическая дифференциация населения региона», 2007–2010 гг.

2. Выявление и оценка причин и последствий неравенства населения

Последствия неравенства и их оценка

В современных исследованиях неравенство населения подразделяется на нормальное и избыточное. Нормальное неравенство является экономически эффективным и социально допустимым. Негативно влияет на социально-экономические показатели превышение нормального уровня неравенства, то есть избыточное неравенство. Именно оно вызывает ограничение процессов

потребления и инвестирования и чувство безысходности у малообеспеченных слоев населения. Поэтому избыточное неравенство должно подвергаться ограничению или ликвидироваться.

В настоящее время доля избыточного неравенства в неравенстве населения Вологодской области составляет около 8% (рис. 2). Применяя методику А.Ю. Шевякова и А.Я.Кируты, мы выявили, что увеличение доли избыточного неравенства приводит к замедлению экономического роста: при увеличении показателя избыточного неравенства на 0,001 объем ВРП в расчете на душу населения снижается на 839 руб. Согласно проведенным расчетам потери региона, вызванные наличием избыточного неравенства, ежегодно составляют около 9–14% объема ВРП.

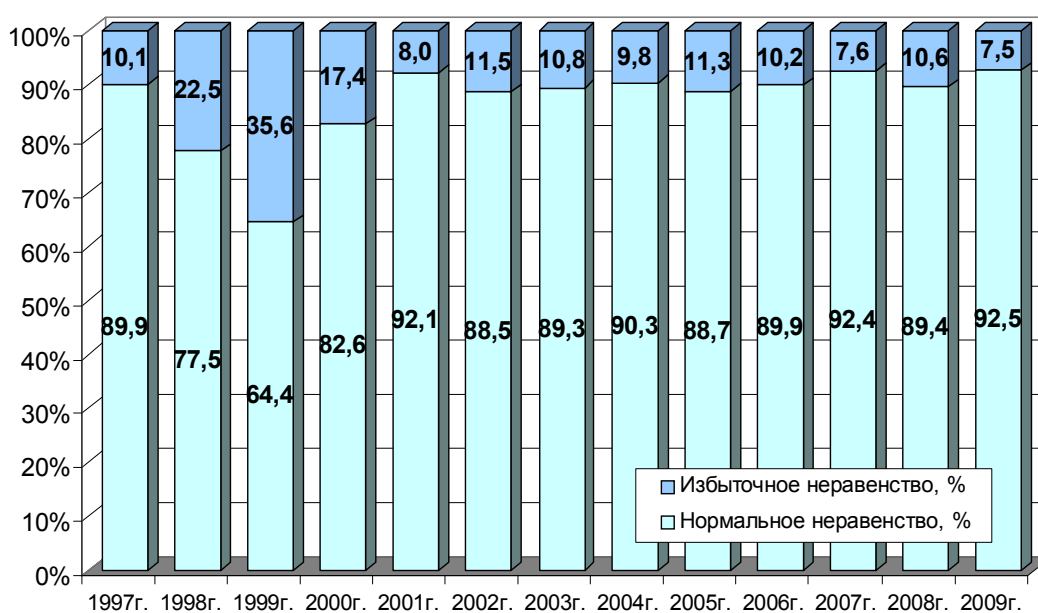


Рис. 2. Структурные компоненты неравенства населения Вологодской области

Наличие избыточного неравенства негативно отражается и на демографических характеристиках: оно приводит к снижению рождаемости и повышению уровня смертности. Человеческие потери региона, вызванные наличием избыточного неравенства, составили за период 1997–2009 гг. 37,2 тыс. чел., что соответствует примерно 3% от численности населения области.

Факторы неравенства населения по доходам и их оценка

Выявление причин дифференциации населения по доходу позволит в дальнейшем определить основные направления и рычаги регулирования степени неравенства населения. Управление факторами даст возможность более обоснованно регулировать процессы, связанные с перераспределением доходов населения, а, следовательно, и другие показатели уровня жизни.

Объем денежных средств, поступающих в распоряжение как отдельного человека, так и общества в целом, является результатом комплексного взаимо-

действия экономических, политических, социальных, демографических, географических, профессиональных, психологических и др. факторов.

При оценке факторов неравенства населения нами выявлено следующее:

1. Одним из значительных факторов неравенства является межотраслевая дифференциация заработной платы работников предприятий и организаций. Если заработная плата работников финансовой сферы почти в 2 раза превышает среднеобластной уровень, то в сельском хозяйстве, здравоохранении, образовании и культуре она составляет не более 70% среднеобластной заработной платы. Межотраслевая дифференциация дополняется внутриотраслевой: уровень заработных плат работников внутри отраслей различается в 14 (финансовая деятельность), 10 (научные исследования и разработки, операции с недвижимостью), 9 (строительство, культура) раз.

2. Межрегиональный аспект проблемы неравенства населения тесно связан с отраслевой спецификой экономики, а значит в некоторой степени определяется наличием межотраслевой дифференциацией заработной платы. Наибольшая степень неравенства населения характерна для крупных городов, в которых развита финансовая, торговая и посредническая деятельность и регионов, экономика которых ориентирована на экспорт продукции (обычно в структуре ВРП таких регионов велика доля добывающей промышленности). Так, по данным 2008 г. коэффициент фондов в г. Москве составлял 34,5, в г. Санкт-Петербурге – 18,3, в Тюменской области – 23,0.

Наименьшие значения коэффициента фондов характерны для регионов Центральной России, отличающихся высоким удельным весом сельского хозяйства и обрабатывающей (в основном – легкой) промышленности в структуре ВРП. Коэффициент фондов в Тверской, Ивановской, Костромской, Кировской и Владимирской областях колеблется от 10 до 11 единиц.

3. Степень поселенческого неравенства (то есть неравенства доходов населения в городской и сельской местности) не так значительна, как уровень межрегионального неравенства, но, все же, в городах различия населения по доходу более значительны: коэффициент фондов для сельских жителей составляет порядка 10 раз, а городского – 12,3 раза²². Доказано, что на степень поселенческой дифференциации оказывают влияние такие факторы, как особенности концентрации производств и сферы услуг, отраслевые особенности расположения предприятий и организаций, степень развитости финансовых и кредитных институтов, уровень образования и финансовой грамотности населения, особенности менталитета.

4. Из всех личных характеристик на уровень индивидуального дохода наибольшее влияние (в совокупности составляющие около 20%) оказывают сле-

²² По данным социологического опроса ИСЭРТ РАН 2010 г.

дующие факторы: вид деятельности человека, наличие у него подчиненных и размер руководимого им подразделения, уровень образования и место проживания. Высокий доход имеют городские жители, занимающие руководящие посты в финансовых или управленческих структурах, на предприятиях промышленности, транспорта и связи.

Подтверждается наличие гендерных различий в уровне дохода: средний доход женщин составляет 77% от среднего дохода мужчин.

5. Выявлено, что на уровень дохода человека кроме объективных факторов влияют, хотя и в гораздо меньшей степени, психологические особенности людей. По нашим расчетам примерно на 10% уровень дохода человека зависит от его решительности и ответственности, силы воли, степени ответственности за собственную судьбу, умения постоять за себя.

Расчеты оценки влияния различных групп факторов на степень неравенства или уровня дохода были проведены нами с помощью корреляционно-регрессионного анализа.

6. Выявлено, что увеличению степени неравенства населения способствует современный механизм перераспределения доходов.

Как показывают исследования, проведенные в ИСЭРТ РАН, коэффициент фондов, измеренный по «чистым» доходам превышает коэффициент фондов до налогообложения примерно на 10% (рис. 3).

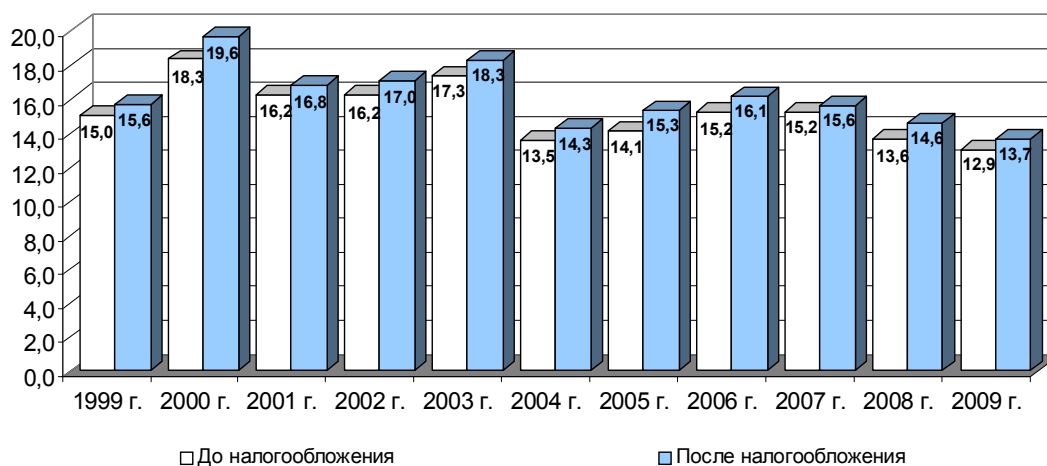


Рис. 3. Коэффициент фондов по доходам населения Вологодской области до и после налогообложения, 1999 – 2009 гг.

Анализ формирования денежных доходов населения региона позволил установить, что неравенство населения по доходам формируется на протяжении всего воспроизводственного цикла, охватывая каждую стадию процессов распределения и перераспределения доходов:

- получение оплаты труда наемными работниками,
- получение предпринимательского дохода и дохода от собственности,
- выплату налогов на доходы и имущество и других платежей,
- получение социальных пособий, пенсий, стипендий и других выплат (рис. 4).

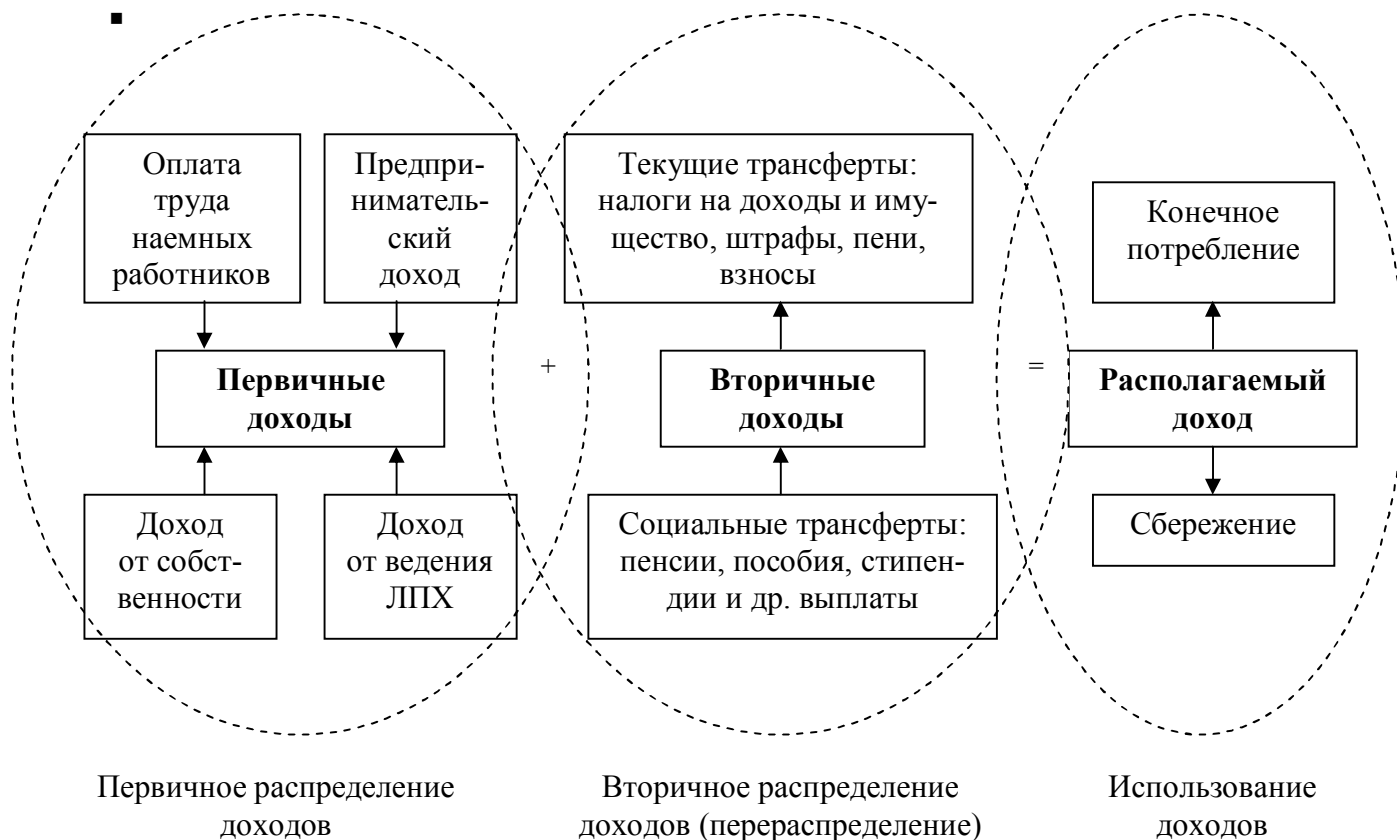


Рис. 4. Схема формирования и использования доходов населения

Неравномерность распределения доходов среди населения страны ограничивает потребление значительной части населения, что в дальнейшем вызывает экономические и демографические потери, снижает качество человеческого капитала, создает напряженную ситуацию в обществе.

Считаем, что проблему значительного неравенства населения страны по доходу следует решать системно, ориентируясь на совокупность следующих мероприятий, определенных в результате глубокого анализа масштабов и причин дифференциации населения по доходам.

1. Совершенствование распределительных механизмов.

При анализе формирования доходов было выявлено, что высокая степень дифференциации доходов берет начало уже на стадии первичного распределения доходов населения, при оплате труда наемных работников. Во многом это связано с межотраслевой дифференциацией заработной платы, причина кото-

рой – необоснованные различия базовых (минимальных) окладов и должностных окладов одинаковых профессий и должностей по различным министерствам и ведомствам. В значительной степени межотраслевая дифференциация заработной платы формирует межтерриториальное неравенство доходов населения страны.

Нами предлагается внедрение системы межотраслевого регулирования заработной платы с помощью разработки новой (или доработки существующей) системы оплаты труда в России.

2. Совершенствование перераспределительных механизмов.

Получив начало при распределении доходов, дифференциация населения усиливается на стадии перераспределения, что связано и с уплатой текущих трансфертов, и с выплатой социальных трансфертов.

В качестве одного из мероприятий по выравниванию доходов населения посредством налоговых механизмов предлагаем **возврат к прогрессивной шкале налогообложения доходов физических лиц.**

Наиболее обсуждаемым вопросом при введении прогрессивной шкалы налогообложения, несомненно, будет являться уровень ставок налога. По нашему мнению, при разработке шкалы должно соблюдаться следующее:

- прожиточный минимум должен быть увеличен;
- доходы ниже прожиточного минимума не должны облагаться налогом;
- максимальная ставка налогообложения не должна касаться значительной части населения, являющейся потенциальным средним классом (в частности, представителей малого бизнеса и высококвалифицированных специалистов), а затрагивать только лиц, имеющих сверх-доходы;
- новый механизм не должен включать большое количество интервалов прогрессии для простоты его администрирования.

Разработка более конкретных предложений по разработке дифференцированных налоговых ставок и интервалов прогрессии возможна лишь после анализа уровня и структуры доходов населения страны и регионов по данным налоговых служб.

Второе предложение в рамках совершенствования распределительных отношений – **повышение ставки налога на доходы в виде дивидендов.**

В настоящее время ставка налога на доходы в виде дивидендов составляет 9%, что значительно меньше, чем ставка налога на трудовые доходы. Учитывая то, что наибольшие доли доходов от собственности в структуре общих доходов, частью которой являются дивиденды, характерны для верхних доходных групп населения, относительно низкая ставка налога на дивиденды еще углубляет неравенство населения в стране.

Еще одно направление корректировки перераспределительных отношений – **введение прогрессивного налога на рыночную стоимость недвижимости**.

В России доля поступлений от недвижимости не так значительна, как за рубежом – по нашим оценкам она составляет примерно 0,8%. В отдельных странах (Великобритания, Япония, США) их доля достигает 13% общих налоговых поступлений. Низкие по сравнению с другими странами показатели объясняются тем, что сейчас налог на имущество физических лиц рассчитывается исходя не из рыночной стоимости квартир и домов, а из оценки Бюро технической инвентаризации. Таким образом, потенциал для увеличения доли поступлений от имущества в собственности российских граждан имеется.

Анализ обеспеченности населения жильем, проведенный на основании данных социологического опроса населения Вологодской области, выявил, что в регионе существует дифференциация обеспеченности жильем различных доходных групп (рис. 10). Стоимость жилья, приходящейся в расчете на 1 человека, в текущей оценке у десятой (с максимальным доходом) и первой (с минимальным доходом) групп населения различается в 2 раза. Поэтому считаем, что налог на имущество должен носить дифференцированный характер.

Однако следует помнить, что при введении прогрессивного налога на недвижимость должен соблюдаться один из принципов прогрессивного налогообложения доходов физических лиц: повышенные ставки должны относиться лишь к недвижимости с очень высокой стоимостью, чтобы налог не касался собственников обычных, пусть даже и многокомнатных, квартир.

Еще одно предложение, которое, по нашему мнению, способное обеспечить более равномерное распределение доходов в обществе – **введение налога на роскошь** (предметы искусства, ювелирные украшения, автомобили экстра-класса, яхты, самолёты, вертолёты и проч.). В данном случае стоит законодательно определить – какие предметы, с какой стоимостью относятся к роскоши. Кроме того, список должен будет периодически подвергаться корректировке.

3. Совершенствование методов социальной поддержки населения.

В настоящее время в стране создана обширная сеть социальной поддержки населения. Так, в Вологодской области на настоящий момент оказывается около 100 видов поддержки, а ее получателями являются 529,5 тыс. чел. (43,6% населения области). Однако можно отметить недостатки сформированной в стране системы социальной поддержки населения:

1) уровень социальной поддержки очень низок. Например, ежемесячное пособие на ребенка составляет 150 руб. в месяц, ежемесячное пособие многодетным матерям (родившим 10 и более детей и воспитавшим их до трехлетнего возраста) – 500 руб. и т.д.

2) низкая эффективность социальной поддержки. Даже на официальном уровне признается, что объем средств, поступающий реально нуждающимся семьям, составляет лишь 40 – 50% (отражено в Концепции). Низкоэффективны и мероприятия по снижению бедности (увеличение МРОТ, пенсий, пособий, зарплат бюджетников и т.п.): лишь 12–15% выделяемых на эти цели ресурсов попадают к действительно бедным людям.

Совершенствование социальной поддержки населения должно заключаться в увеличении ее адресности.

4. Повышение уровня финансовой грамотности населения.

По мнению финансовых аналитиков, надлежащий уровень финансовой грамотности способствует повышению уровня жизни граждан и качества человеческого капитала, развитию экономики и повышению общественного благосостояния. В России эта проблема стоит острее, чем в других странах, так как в силу особенностей исторического развития страны большинство населения всегда имело слабое представление о возможностях инвестирования сбережений на финансовых рынках.

Под финансовой грамотностью населения понимается способность граждан эффективно управлять личными денежными средствами, осуществлять учет расходов и доходов домохозяйств и осуществлять краткосрочное и долгосрочное финансовое планирование, оптимизировать соотношение между сбережениями и потреблением, разбираться в особенностях различных финансовых продуктов и услуг, принимать обоснованные решения в отношении финансовых продуктов и услуг и осознанно нести ответственность за такие решения, компетентно планировать и осуществлять пенсионные накопления.

В качестве направлений, в которых необходимо работать для повышения финансовой грамотности населения, отметим следующие: изменение образовательных стандартов; разъяснительная работа с населением; подготовку информационных и образовательных материалов, предназначенных для публикации в печатных СМИ.

5. Разработка системы мониторинга неравенства и бедности населения. Ведение такого мониторинга позволит отслеживать изменения в обществе, более оперативно реагировать на эти процессы и учитывать происходящее при формировании социальной политики России.

Необходимо отметить, что все вышеперечисленные мероприятия должны выполняться системно, в совокупности, а не отдельно друг от друга. При решении проблемы неравенства следует использовать программно-целевой подход на всех уровнях управления – федеральном, региональном и местном.

ШАБУНОВА АЛЕКСАНДРА АНАТОЛЬЕВНА,
зав. отделом исследования уровня и образа жизни населения, к.э.н.

**РАЗВИТИЕ В ИСЭРТ РАН ИССЛЕДОВАНИЙ
СОЦИАЛЬНО-ЭКОНОМИЧЕСКОЙ НАПРАВЛЕННОСТИ.
КОНЦЕПЦИЯ РАЗВИТИЯ ОТДЕЛА ИССЛЕДОВАНИЯ
УРОВНЯ И ОБРАЗА ЖИЗНИ НАСЕЛЕНИЯ В 2011 – 2015 ГГ.**

Научный доклад
на заседании Ученого совета
25.05.2011 г.

Вологда
2011

В современных условиях, когда весь мир переживает переход от индустриального к постиндустриальному обществу, человеческий потенциал становится главным фактором экономического роста. Технологической базой «новой» экономики, экономики знаний становятся наукоемкие отрасли промышленности. Две трети роста ВВП определяет человеческий фактор. Из трех компонентов общественного богатства 16% относится к физическому капиталу, 64% - человеческому капиталу, 20% - природному (в среднем по миру).

Рассматривая роль человеческого фактора, следует базироваться на трех тесно взаимосвязанных понятиях: население как демографическая категория с новой спецификой, человеческий потенциал страны в контексте социально-экономических возможностей общества; человеческий капитал как преимущественно рыночная категория, создающая прибыль, удовлетворяющая частные и общественные потребности.

Человеческий потенциал – это отнюдь не объемы производства и соответствующий уровень дохода, а расширяющийся человеческий выбор, обеспечивающий для каждого решения трех ключевых проблем: а) долгая и здоровая жизнь, б) интеллектуальные и профессиональные знания, в) доступ к необходимым и достаточным ресурсам.

Демографический ресурс общества, в рамках которого формируется человеческий потенциал и человеческий капитал, имеет не только количественное, но не менее значимое качественное измерение. Качественные индикаторы включают три фундаментальные компоненты: здоровье, профессионально-образовательный и квалификационно-интеллектуальный потенциал, социокультурную и духовно-нравственную активность²³.

Изучение человеческого потенциала в целом, его основных компонент и факторов, определяющих его формирование, актуальны и востребованы как в научном, так и в практическом аспектах.

Исследование социально-экономической проблематики в ИСЭРТ РАН осуществляются в отделе проблем уровня и образа жизни населения. Институт ведет исследования «социальной» направленности более десяти лет, постепенно переходя от разработки отдельных тем к комплексному анализу социального развития региона. Большую роль сыграло сотрудничество ИСЭРТ РАН с ведущими академическими учреждениями России.

Отдельные направления работ, заложивших основу проблематики будущего отдела, начали реализовываться с середины 1990-х годов. В 1995 г., совместно с Институтом социально-экономических проблем народонаселения РАН, ве-

²³ Н.М. Римашевская Проблемы качества трудового потенциала+/ч в России и его модернизация // Материалы научно-практического семинара «Трудовой потенциал как фактор устойчивого развития территории». – Вологда: ИСЭРТ РАН. – 2011 г. – С. 3-10.

дется уникальное для России исследование условий формирования здорового поколения.

Значительный импульс развитию социально-экономической проблематики в исследованиях ИСЭРТ РАН придало начало взаимодействия с департаментом здравоохранения области. Удалось существенно расширить и углубить уже упомянутое исследование условий формирования детского здоровья. Интересные результаты, получившие признание не только в регионе, но и на российском уровне, принесло исследование социальных аспектов психического и физического здоровья населения. Активно развиваются другие направления работ «здравоохранительной» тематики.

Реализуя идею комплексного анализа процессов социального развития региона, ВНКЦ открывает новые направления деятельности (это, например, проблемы развития образовательного комплекса региона, уровня жизни и дифференциации населения).

В качестве самостоятельного подразделения отдел возник в 2001 г., в августе 2009 г. была проведена реорганизация отдела (в самостоятельное подразделение выделилась лаборатория социальных исследований). В настоящее время в нем трудится около 20 человек, в структуре отдела выделены следующие подразделения:

Лаборатория исследования проблем трудового потенциала (мониторинг качества трудового потенциала, исследование образовательного потенциала и образовательного пространства региона);

Сектор исследования проблем уровня жизни населения (формы и механизмы снижения социально-экономического неравенства населения региона, социокультурный портрет Вологодской области);

Сектор исследования проблем здоровья и здравоохранения (Общественное здоровье населения и демографическое развитие, в том числе: изучение условий формирования здорового поколения, мониторинг состояния здоровья населения, мониторинг социально-психологического климата и психического здоровья населения, мониторинг репродуктивного здоровья населения).

Научная проблематика исследований отдела согласуется с направлениями НИР Института, и направлениями НИР, утвержденными распоряжением Президиума РАН (табл.).

Научная проблематика исследований отдела

| Теоретико-методологическая база, научная школа | Темы основных исследований, период исследования | Защита диссертаций, год защиты диссертации |
|--|---|--|
| <u>Направление НИР «Развитие региональных социально-экономических систем, применение новых форм и методов территориальной организации общества и хозяйства, развитие рекреационной сферы территорий»</u> | | |
| Н.М. Римашевская Л.Г. Симкина П.А. Минакир Е.А. Питухин В.А Гуртов С.В. Шишкин М.А. Гусаков В.В. Окрепилов | Формирование научно-образовательного пространства территории(2009-2010) | Головчин М.А. (2012 г. - план) |
| | Спрос и предложение на рынке труда региона (2008-2010) | |
| | Институциональный анализ регионального рынка труда (2010) | |
| | Социальная эффективность ресурсных затрат на охрану и укрепление здоровья (2002-2010) | Калашников К.Н. (2011 г.) |
| <u>Направление НИР «Интеграция регионов в глобальные экономические и политические процессы, проблемы экономической безопасности и конкурентоспособности, территориальных социально-экономических систем»</u> | | |
| Н.М. Римашевская Ю. М. Гаврилец С.В. Кузнецов В.В. Окрепилов | Мониторинг качества трудового потенциала (1996-2010) | Леонидова Г.В. (канд. -2004 г.; докт. - 2011 г.) Чекмарева Е.А. (2011 г. - план) |
| | Мониторинг социально-психологического климата и психического здоровья населения (2000-2010) | Шматова Е.Ю. (2005г.) |
| | Изучение условий формирования здорового поколения (1995-2010) | Шабунова А.А. (канд. – 2003 г., докт. – 2011 г.) |
| | Мониторинг состояния здоровья населения (1999-2010) | |
| | Репродуктивное здоровье и репродуктивный потенциал населения (2004-2010) | Ласточкина М.А. (2006 г.) |
| <u>Направление НИР «Территориальные особенности уровня и образа жизни, стратегий поведения и мировоззрения различных групп российского общества»</u> | | |
| Н.М.Римашевская А.В. Шевяков Н.И. Лапин С.А. Айвазян | Социально-экономическое неравенство населения региона (2006 – 2010 гг.) | Докторант Костылева Л.В. (2010 – 2012 гг.) |
| | Социокультурный портрет Вологодской области (2008 – 2010 гг.) | |
| | Исследование суицидального поведения населения (2004 – 2010 гг.) | Морев М.В. (2009 г.) |
| | Комплексное исследование социального здоровья (с 2010 г.) | |

2. ОСНОВНЫЕ РЕЗУЛЬТАТЫ ИССЛЕДОВАНИЙ

2.1. Общественное здоровье и демографическое развитие.

Эмпирическую основу исследования здоровья составили:

1. «Мониторинг здоровья населения Вологодской области и условий его охраны и укрепления». Проводился ежегодно в период с 1999 по 2010 г. с участием автора в форме стандартизованного интервью в городах Вологде и Череповце, а также в 8 районах Вологодской области. Объем ежегодной выборки – 1500 респондентов.

2. «Мониторинг психического здоровья и социального самочувствия населения Вологодской области». Социологические опросы осуществлялись ежегодно в период с 1999 по 2010 г. под руководством и при участии автора. Объем ежегодной выборки – 1500 респондентов.

3. Мониторинговое панельное обследование четырех когорт детей, проводимое в режиме реального времени, в Вологодской области с 1995 по 2010 г.

4. «Мониторинг репродуктивного здоровья населения Вологодской области», осуществленный под руководством и с участием автора в период с 2005 по 2010 г. Объем ежегодной выборки – 1500 респондентов.

5. Мониторинг социальной эффективности ресурсных затрат на охрану и укрепление здоровья (2002-2010) на основе ведомственной статистики.

Качество жизни и национальное богатство в значительной мере связано с человеческим капиталом и трудовым потенциалом, решающим компонентом которых является здоровье. В совокупности с другими факторами оно определяет не только возможности индивида на микроуровне, но и потенциал страны на макроуровне. Изучение демографического развития, состояния и динамики общественного и индивидуального здоровья, их взаимосвязь и взаимообусловленность, а также комплексный анализ определяющих факторов, относится к важным направлениям исследований современной российской экономической науки, позволяя формулировать эффективные управленческие решения на различных уровнях функционирования общества.

Важнейшей проблемой для РФ и ВО является сокращение численности населения. Это не только демографическая, но и экономическая, и геополитическая проблема. За период 1992 – 2009 гг. естественная убыль составила 13 млн. человек. Сокращение численности будет продолжаться при любом варианте прогноза (прил. 1, рис. 1). Например, по нашим расчетам население области к 2020 г. снизится примерно на 18%. Что соответственно повлечет снижение удельного веса трудоспособного населения. При неизменном уровне занятости населения трудоспособного возраста (76%) для поддержания темпов прироста

ВРП (5% в год) в период с 2007 по 2020 г. потребуются увеличение производительности труда в среднем на 7% в год

На фоне демографического кризиса неуклонно ухудшается здоровье населения. Комплексно проблемы нездоровья населения отражаются в значениях ОПЖ. Ее уровень в РФ на 10 – 14 лет ниже, чем в развитых странах (табл. 1).

Таблица 1

Младенческая смертность, средняя продолжительность жизни и валовой национальный продукт в России, и в некоторых странах мира (2007 г.)

| Регион | Смертность детей до 1 года на 1000 живорожденных | Ожидаемая продолжительность жизни при рождении (лет) | | ВНП на 1 жителя (ППС межд. долл.)* |
|---|--|--|------|------------------------------------|
| | | Муж. | Жен. | |
| <i>Весь мир</i> | 46 | 65 | 70 | 9872 |
| Высокий уровень (средняя продолжительность предстоящей жизни 80 лет) | | | | |
| США | 6 | 76 | 81 | 45850 |
| Канада | 5 | 78 | 83 | 35310 |
| Япония ... | 3 | 79 | 86 | 34600 |
| Высший средний уровень (средняя продолжительность предстоящей жизни 70 лет) | | | | |
| Бразилия | 20 | 70 | 76 | 9370 |
| Египет ... | 30 | 66 | 70 | 5400 |
| Низший средний уровень (средняя продолжительность предстоящей жизни 68 лет) | | | | |
| Марокко | 32 | 70 | 75 | 3990 |
| Россия | 10 | 60 | 73 | 2930 |
| Нигерия ... | 83 | 48 | 50 | 1770 |
| Низкий уровень (средняя продолжительность предстоящей жизни 57 лет) | | | | |
| Гаити | 57 | 59 | 64 | 1150 |
| Гвинея ... | 93 | 52 | 56 | 1120 |

Ожидаемая продолжительность предстоящей жизни в России снизилась с 69,19 в 1990 г. до 64,9 года в 2003 г., с увеличением в 2009 г. – до 68,7 года. Продолжительность жизни мужчин в 1961 г. была 63,8 г. в 2009 г. 62, 8 г., т.е. мы отстаем от уровня СССР по данному показателю более чем на 50 лет. Разрыв в показателях продолжительности предстоящей жизни женщин и мужчин составляет 13 лет. В трудоспособном возрасте умирает каждый десятый мужчина. Большинство смертей обусловлено низким уровнем здоровья.

Проведенные исследования показали, что многогранность феномена здоровья определяет комплексный характер его исследования, основанный на сочетании изучения индивидуальных (представляющего микроуровень) и общественных аспектов (макроуровень закономерностей изменения и формирования), которые органически взаимосвязаны между собой. Выделение двух уровней изучения принципиально важно, поскольку они имеют различные индикаторы, объект исследования, изменяются вследствие воздействия специфических факторов. Проблемы каждого уровня детализации позволяют выявить свои за-

кономерности и особенности. Осуществляемый на макроуровне анализ дает оценку здоровья населения в целом (популяции) и прежде всего в динамике, а на микроуровне возможно рассмотрение отдельных элементов этой структуры (групп населения по полу, возрасту, материальному положению, месту проживания). Определено соотношение и взаимосвязь общественного и индивидуального здоровья, доказано, что социальное значение последнего постоянно возрастает. Обосновано, что исследования индивидуального здоровья в настоящее время выступают основой выявления закономерностей общественного здоровья, а так же необходимым фундаментом социально-экономической и демографической политики.

Проведенный анализ позволяет утверждать, что демографические показатели и общественное здоровье могут иметь разнонаправленные тренды. В период с 2000 по 2008 г. наметились частично положительные изменения в естественном движении населения. Рождаемость выросла с 8,7 чел. на 1000 населения в 2000 г. до 12,4 чел. в 2009 г., а смертность снизилась с 15,4 чел. на 1000 населения до 14,6 чел. соответственно. Увеличилась ожидаемая продолжительность жизни (ОПЖ) населения в целом с 2000 по 2009 г. (с 65,3 до 68,7 лет соответственно). Ожидаемая продолжительность здоровой жизни увеличилась с 55 до 60 лет. Но по общему уровню этих показателей Россия по-прежнему значительно отстает от развитых стран.

В тоже время здоровье россиян продолжало ухудшаться: (заболеваемость взрослого и детского населения по большинству нозологий за этот период в целом по стране увеличилась на 15%, уровень инвалидизации не изменился, заболеваемость туберкулезом, превышает порог эпидемии по нормативам ВОЗ).

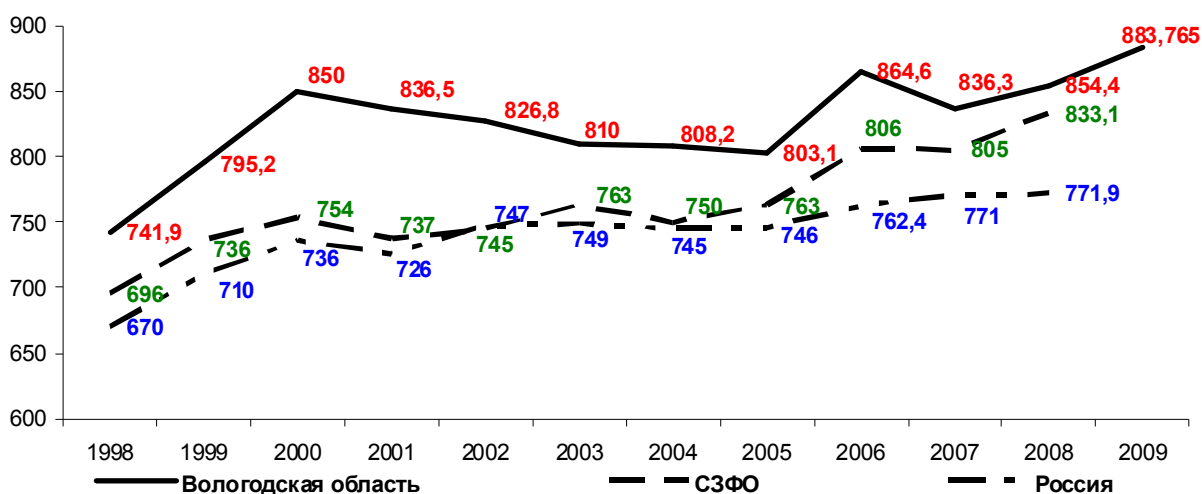


Рисунок 1. Заболеваемость населения (на 1000 нас.).

Проводимые в отделе исследования здоровья во многом расширили существующую методологию его исследования, например, в качестве инструментария научного анализа введен *индекс самооценки здоровья*, позволяющий перейти от вербальных характеристик к количественной оценке состояния населения на микроуровне. Он вычисляется как среднее от суммы произведений баллов (используемых при бальной оценке здоровья) и их удельного веса в совокупности опрошенных.

$$ИСЗ = \frac{1q_1 + 2q_2 + 3q_3 + 4q_4 + 5q_5}{5} \cdot 100\%.$$

При проведении мониторинга предлагаемый индекс используется во взаимосвязи с данными статистики (заболеваемость, инвалидность и т.д.) и отражает влияние индивидуального здоровья на общественное.

Данные мониторинга здоровья населения Вологодской области свидетельствуют о некотором улучшении самооценок здоровья. В тоже время удельный вес населения, оценивающего свое здоровье как хорошее значительно ниже, чем в странах ЕС (в 2008 г. 36% в сравнении с 67%). Индекс самооценки здоровья населения в этот период также имел незначительную положительную динамику, однако его значение не поднималось выше среднего уровня (прил. рис. 2, 3).

Базой улучшения самооценки здоровья в значительной степени послужило улучшение социально-психологического самочувствия населения. За период с 2000 по 2009 г. доля людей, испытывающих преимущественно позитивные эмоции, увеличилась на 19% (с 49 до 68%), в то время как удельный вес жителей, дающих негативную оценку своему настроению, сократился на 21% (с 47 до 26%).

Систематизация данных о состоянии здоровья с учетом воздействия факторов риска, позволила выделить три типологических группы населения: Здоровые, не имеющие факторов риска (4,5% населения в 2008 г. и 5,1% в 2000 г.). Относительно здоровые, имеющие факторы риска (61,0% населения в 2008 г. и 49,1% в 2000 г.). Хронически больные с воздействием факторов риска (34,8% населения в 2008 г. и 45,7% в 2000 г.) (прил. рис. 4).

Обобщение анализа типологических групп позволило сделать следующие выводы: с 2000 по 2008 г. сохранился высокий уровень распространенности факторов риска, ухудшающих здоровье; воздействие выделенных факторов риска в группах с разным уровнем дохода не одинаково; люди с низким доходом чаще испытывают влияние большего числа факторов риска; в высокодоходной группе за обсуждаемый период снизилось потребление алкогольных напитков, стали более популярны меры по профилактике болезней; удельный вес материально обеспеченных в 1,5 – 3 раза выше, чем малоимущих в группах здоровых и относительно здоровых лиц; представительство малоимущих в

группе «хронически больные с факторами риска» за 8 лет увеличилось в 2 раза. Вышеизложенное подтверждает гипотезу о том, что низкие доходы населения ограничивают возможности сохранения и укрепления здоровья.

На основе корреляционно-регрессионного анализа установлено, что тенденция ухудшения здоровья обусловлена сохраняющимся высоким уровнем распространенности основных, определяющих его факторов (риски, связанные с образом жизни присущи 93% населения, социально-экономические – 67%, медико-демографические – 52%).

В осуществляемых мониторинговых исследованиях выделены детерминанты, характерные для отдельных социально-демографических групп населения (детей, мужчин и женщин репродуктивного возраста, взрослого населения в целом). Показано, что для улучшения здоровья необходимо не только развитие системы здравоохранения, но и реализация более широкого подхода, направленного на повышение уровня жизни населения и изменение его самосохранительного поведения.

Важной составляющей общественного здоровья населения является репродуктивный потенциал. Несмотря на некоторые положительные тенденции в динамике отдельных компонент репродуктивного потенциала – рост суммарного коэффициента рождаемости (с 2000 по 2008 г. увеличился с 1,34 до 1,49 на 1 женщину – все население, 1,89 – сельское); снижение уровня младенческой и материнской смертности (с 1998 по 2008 г. он снизился в 2 раза), репродуктивный потенциал в целом снижается. Это является, прежде всего, следствием: снижения числа женщин репродуктивного возраста (в период с 2002 по 2009 г. оно сократилось на 1854 тыс. человек); старения населения; трансформации модели рождаемости; увеличения среднего возраста женщины при рождении ребенка (прил. рис. 4); ухудшения репродуктивного здоровья населения; малодетным репродуктивным поведением большей части населения; высоким уровнем аборт (в 2009 г. на 100 родившихся живыми и мертвыми: РФ – 66,7; СЗФО – 74,0; Вологодская область – 90,5; ЕС – 24,7 (2006 г.).

Одной из существенных причин снижения репродуктивного потенциала является значительный гендерный диспаритет в возможностях диагностики и лечения заболеваний репродуктивной сферы. Незрелость андрологической помощи в стране, отсутствие культуры обращения населения к услугам андролога снижают потенциал здоровья мужчин. Недостаток статистической информации не позволяет прогнозировать демографический ресурс (региона, страны) по заболеваниям мужской половой сферы и репродуктивный потенциал.

Результаты исследований свидетельствуют о том, что снижение общественного здоровья связано с особой уязвимостью новых поколений. Для анализа и прогнозирования здоровья детской популяции осуществляется уникальный

для России проспективный мониторинг семейных когорт, начиная с момента рождения детей, выявляющий определяющие факторы здоровья на отдельных этапах жизнедеятельности детей и молодежи. В ИСЭРТ предложен теоретико-методологический подход и методический инструментарий для данного мониторинга.

В исследование включены все семьи, в которых родились дети в периоды с 15 по 30 мая 1995 г., с 1 по 25 марта 1998 г., 2002 г., 2004 г. в городах Вологде, Череповце, районных центрах Кириллове, Великом Устюге, поселке городского типа Вожеге. Информация снималась четыре раза в год в течение первого года жизни (новорожденные дети, дети в возрасте 1 месяца, 6 месяцев и одного года), далее ежегодно. Здоровье детей оценивалось медицинскими работниками – отнесение к группам здоровья, кратность заболеваний, наличие хронических болезней, а также применялся РИСК-ПОДХОД – оценка здоровья с учетом рисков формирования заболеваний и отклонений, особенно оправданный в раннем возрасте. Осуществление работ в режиме реального времени позволило оперативно принимать и координировать управленческие решения, направленные на улучшение здоровья.

Лонгитюдное исследование выявило ступенчатое снижение потенциала здоровья, установлены критические периоды детства, требующие особого внимания. Прежде всего – это первый год жизни (среди новорожденных доля здоровых детей и детей с минимальным риском потери здоровья составляет 60 – 40%, к году она снижается до 20 – 15%). Второй этап – это 6 – 7-летний возраст, когда удельный вес детей, имеющих хронические заболевания, увеличивается за год на 5 – 6%. (прил. рис. 6, 7). Указанные возрастные моменты особенно важно учитывать при осуществлении адресного и целевого подхода в политике здравоохранения.

На основе результатов мониторингового исследования развиты методологические основы формирования адресного и целевого подхода в политике здравоохранения. Показано, что при разработке здоровьесберегающих мероприятий следует учитывать различное влияние факторов среды в отдельных возрастных интервалах жизни детей. В младенчестве и раннем детстве наибольшее значение имеют медико-биологические факторы и образ жизни матери; в дошкольном и школьном возрасте увеличивается воздействие среды обитания, образа и уровня жизни семьи.

Значительный вклад в сбережение здоровья вносит доступность и качество услуг здравоохранения. За период с 2000 по 2008 г., при некотором улучшении показателей функционирования системы здравоохранения, принципиальных изменений в существующих тенденциях не произошло. Несмотря на увеличение финансирования отрасли, связанное с реализацией Программы дополни-

тельного лекарственного обеспечения и Национального проекта «Здоровье» в России имеют место значительное недофинансирование здравоохранения из государственных источников и неэффективное распределение средств (усиливающее дифференциацию) между субъектами Федерации. Удельный вес в ВВП государственных расходов на здравоохранение в РФ в 1,8 раза ниже, чем в среднем в странах ОЭСР (3,7% в сравнении с 6,6%). По общим расходам на здравоохранение Россия отстает, например, от США на 50 лет. Вместе с тем существует пропорциональная зависимость между государственным финансированием здравоохранения и величиной ожидаемой продолжительности жизни. Согласно произведенным расчетам для достижения ППЖ 75 лет финансирование отрасли должно быть на уровне 1000 долл. на человека (в РФ – 583). Последствия недофинансирования отрасли:

Значительный дефицит медицинских кадров (30 – 40%) на уровне первичного звена. Уровень оплаты труда медицинских работников в 1,3 раза ниже, чем по экономике в целом. В тоже время заработная плата врачей в странах ЕС, например в Германии, в 3 – 5 раз превышает заработную плату рабочих и в 2 раза – служащих. Подавляющее большинство медицинских учреждений имеет слабую материально-техническую базу. По данным официальной отчетности в 2008 г. 46% зданий больничных учреждений и 24% – амбулаторно-поликлинических требовали капитального ремонта, более трети не имели горячего водоснабжения. Обеспеченность учреждений современным медицинским оборудованием крайне низка.

В работах показано существенное неравенство возможностей при получении медицинских услуг городскими и сельскими жителями. Значительные различия обусловлены территориальными ограничениями вследствие неразвитости дорожно-транспортного сообщения и отдаленности лечебно-профилактических учреждений, а также худшим материально-техническим состоянием и оснащением медицинских организаций в сельской местности. Представлены выводы о том, что возрастающая коммерциализация здравоохранения, высокая стоимость лекарственных препаратов и неэффективность их распределения снижают доступность медицинской помощи для социально уязвимых групп населения (люди с хроническими недугами, малообеспеченные, жители села), что существенно препятствует улучшению здоровья

Ослабленное здоровье, высокий уровень заболеваемости, инвалидности населения, смертность в трудоспособном возрасте наносят ощутимый экономический урон государству. Во многих мониторингах осуществлен расчет упущенной выгоды в производстве ВРП и экономических потерь вследствие утрат здоровья для Вологодской области. Например, от заболеваемости, инвалидности и смертности населения в среднем за 2007 г. экономика региона «потеряла» око-

ло 3 млрд. руб. или 0,6% ВРП, а с учетом преждевременной смертности трудоспособного населения – почти 32,5 млрд. руб. или 6% ВРП (с учетом распространения на весь период дожития). Это демонстрирует неиспользованные возможности общества, которые при улучшении здоровья могли бы увеличить экономический потенциал региона.

Проведенный анализ позволяет утверждать об отсутствии системного подхода при разработке и принятии государственных решений, программ и проектов, что снижает их эффективность, препятствуя достижению социальных целей по улучшению качества жизни населения. Доказана необходимость разработки Национальной стратегии сохранения здоровья, предполагающей системный проблемно-ориентированный подход к решению задачи сохранения и улучшения здоровья россиян.

Материалы исследований неоднократно представлялись на открытых депутатских слушаниях в Законодательном собрании Вологодской области; в Координационном совете по реализации политики гендерного равноправия Вологодской области; использовались при подготовке экспертно-аналитических материалов для органов законодательной и исполнительной власти и общественных организаций.

Результаты работ использовались так же при разработке Концепции «Вологодская область – Здоровье-21: долгосрочная политика охраны и укрепления здоровья населения»; региональных целевых программ «Материнство и детство», «Здоровый ребенок», «Демографическое развитие Вологодской области», «Стратегия развития здравоохранения Вологодской области». Их реализация позволила снизить в регионе младенческую смертность с 14‰ в 2000 г. до 7‰ в 2009 г., материнскую смертность с 30,2 на 1000 родившихся живыми в 2003 г. до 6,8 в 2008 г.; заболеваемость новорожденных с 40% от числа родившихся живыми в 2000 г. до 27,9 в 2009 г.

Выводы и практические результаты исследования послужили доказательной базой для создания и начала ряда региональных проектов, в их числе: расширение консультирования населения по вопросам репродукции, позволившее снизить уровень абортов; формирование детской андрологической службы в г. Вологде.

Результаты исследований по проблемам общественного здоровья нашли поддержку и положительную оценку в научной среде. На их основе подготовлены и защищены диссертации: 5 кандидатских и 1 докторская. Издано 5 монографий, статьи, в том числе в реферируемых журналах.

2.2. Трудовой потенциал региона

Одним из научных исследований отдела является мониторинг качества трудового потенциала, который ведется с 1996 года, т.е. практически уже 15 лет. Это одна из «старейших» НИР Института. Отличительная особенность этого исследования состоит в том, что оно ведется в мониторинговом режиме.

Большую роль в становлении мониторинга качества трудового потенциала в ИСЭРТ РАН сыграл Институт социально-экономических проблем народонаселения РАН и лично Наталья Михайловна Римашевская. Мониторинг трудового потенциала региона проводится путем анкетирования населения трудоспособного возраста. Согласно методике ИСЭПН РАН на базе мониторинга измеряются следующие структурные компоненты трудового потенциала: физическое и психическое здоровье населения, когнитивный потенциал, творческие способности, коммуникабельность, культурный и нравственный уровень, потребность в достижении. Для оценки перечисленных качеств используется шкала Лайкерта. Опросник состоит из блоков утверждений большей частью с пятибалльными рейтинговыми шкалами оценивания (по степени согласия респондента с предложенными ему утверждениями). Каждому из качеств соответствует свой блок вопросов. В результате мониторинга компоненты трудового потенциала получают численную оценку в виде индексов от нуля до единицы, которые рассчитываются как отношение фактического числа баллов по шкале к максимально возможному.

Оценка компонентов трудового потенциала верхних уровней (психофизиологический, интеллектуальный, коммуникативный потенциал, социальная активность и др.) выполняется на базе нижних уровней путем вычисления среднего геометрического. При этом индекс социальной дееспособности рассчитывается как среднее геометрическое индексов энергетического и социально-психологического потенциалов. Т.е. социальная дееспособность является своего рода функцией от первичных качеств (прил. рис.8).

Следует отметить, что методика оценки качества трудового потенциала, заимствованная в ИСЭПН была существенно расширена за эти годы. Методологический и методический вклад ИСЭРТ РАН в исследование трудового потенциала состоит в следующем:

1. Получила дальнейшее развитие теоретико-методологическая база исследования (защищена кандидатская диссертация в 2004 г.);
3. Сформирована уникальная информационная база исследования (15 лет);
4. Расширен математический аппарат исследования за счет разработки методики измерения степени использования населением своего трудового потенциала в трудовой деятельности и методики оценки трудовой мотивации с выделением мотивационных типов работников;

5. Разработана методика расчета уровня соответствия качества трудового потенциала требованиям рабочих мест;

6. Построена регрессионная модель реализации трудового потенциала (готовится к защите кандидатская диссертация в 2011 г.).

Являясь индикатором социально-экономических преобразований в обществе, индекс социальной дееспособности населения области (или интегральный индекс трудового потенциала), на протяжении всего периода исследований изменялся в пределах от 0,645 до 0,679, в целом демонстрируя положительную динамику.

Таблица 2

Качество трудового потенциала Вологодской области

| Состав измеряемых показателей | Значение индекса | | Ранг | Линия тренда (с 1997 по 2009 г.) |
|--|------------------|--------------|------|-------------------------------------|
| | 1997 г. | 2009 г. | | |
| Базовые качества трудового потенциала | | | | |
| Нравственный уровень | 0,775 | 0,757 | 1 | \ убывающая |
| Психическое здоровье | 0,699 | 0,739 | 2 | / возрастающая |
| Коммуникабельность | 0,733 | 0,736 | 3 | – параллельна оси времени |
| Физическое здоровье | 0,682 | 0,728 | 4 | / возрастающая |
| Культурный уровень | 0,609 | 0,674 | 5 | / возрастающая |
| Потребность в достижении | 0,612 | 0,643 | 6 | / возрастающая |
| Когнитивный потенциал | 0,630 | 0,614 | 7 | \ убывающая |
| Творческий потенциал | 0,593 | 0,572 | 8 | \ убывающая |
| Интегральные индексы качества трудового потенциала и требований рабочих мест | | | | |
| Интегральный индекс качества трудового потенциала (социальная дееспособность) | 0,655 | 0,674 | | / возрастающая |
| Интегральный индекс требований рабочих мест к качеству трудового потенциала | 0,713 | 0,761 | | / возрастающая |
| Уровень соответствия качества ТП требованиям рабочих мест ²⁴ | 92% | 89% | | \ убывающая |

Когнитивный²⁵ (знаниевый) и творческий²⁶ компоненты входят в группу самых низких среди восьми базовых индексов, характеризующих качество населения. Более того, данные индексы имеют убывающий тренд и продолжают снижаться, что особенно тревожно в свете принятой инновационной стратегии развития экономики.

Интересную информацию для лиц, принимающих решение, дает рассчитываемый в данном исследовании *индекс требований рабочих мест к качеству*

²⁴ *Уровень соответствия качества ТП требованиям рабочих мест* рассчитывается как отношение индекса социальной дееспособности к индексу требований рабочих мест помноженному на 100. Результат, равный 100% оценивается как «соответствует», ниже 100% - «не соответствует», выше 100% - «превышает соответствие».

²⁵ Когнитивный потенциал (эрудиция), т.е. сумма знаний об окружающем мире измеряется с помощью двух шкал. Одна из них характеризует деятельность респондента, направленную на постоянные пополнения знаний во всех областях общественной жизни. Вторая шкала характеризует отношение респондента к знаниям. Она представляет собой десять суждений о знаниях, пять из которых носят положительный характер, и пять — отрицательный. Индекс когнитивного потенциала представляет собой среднее арифметическое индексов по каждой из двух шкал. Минимальное значение индекса когнитивного потенциала равно — 0,2.

²⁶ Оценка творческого потенциала респондента производится также с помощью двух шкал, одна из которых характеризует респондента с точки зрения творческой деятельности как в профессиональной сфере, так и в быту. Вторая шкала характеризует отношение респондента к творчеству. Общий индекс творческого потенциала — средняя арифметическая индексов по двум шкалам. Минимальный индекс креативности — 0,225.

трудового потенциала. В 1997 - 2009 гг. индекс социальной дееспособности варьировался в диапазоне от 0,655 до 0,674 ед., в то время как индекс требований рабочих мест – от 0,713 до 0,761 ед. (рис. 2).

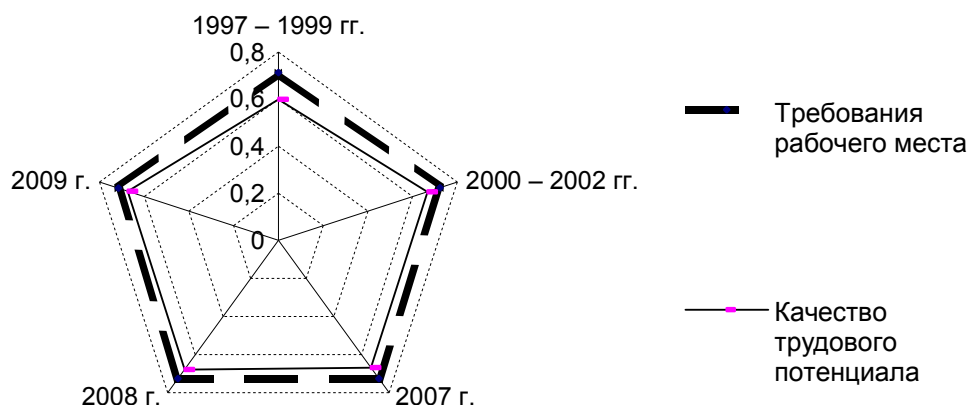


Рисунок 2. Соответствие качества трудового потенциала требованиям рабочих мест Вологодской области

Источник: данные мониторинга трудового потенциала Вологодской области, 1997 – 2009 гг. / ИСЭРТ РАН

Наиболее высокие требования работодатели Вологодской области предъявляют к коммуникабельности претендентов на вакансии (в среднем за период – 0,797 ед.), их физическому (0,771 ед.) и психическому здоровью (0,797 ед.). Наименее важными для работы, судя по значениям индексов, являются творческий потенциал (в среднем за период – 0,639 ед.) и потребность в достижении (0,686 ед.).

Сравнение индексов требований рабочих мест со значениями соответствующих им индексов качества трудового потенциала показывает, что более всего отстают от требований рабочих мест такие качественные характеристики населения как физическое здоровье (в среднем за период с 1997 по 2009 г. разрыв индексов составил -0,102 ед.), культурный уровень (-0,096) и когнитивный потенциал (-0,091) (табл. 3).

Коммуникабельность людей, как показывают исследования, наиболее близка к требованиям работодателей, темп увеличения разрыва между качеством и требованиями работодателей – наименьший из восьми базовых качеств.

Анализ динамики качества физического и психического здоровья, коммуникабельности и требований рабочих мест показывает, что индексы этих показателей стремятся к выравниванию, разрыв между ними заметно снижается. В большей степени это обусловлено снижением требований работодателей к указанным характеристикам. Тенденция роста требований экономики к уровню творческих способностей работающего населения (рост индекса требований ра-

бочего места составил за период с 1997 по 2009 г. 56%) свидетельствует об активизации работодателей к поиску нестандартных для развития бизнеса путей.

Таблица 3

**Динамика соответствия качества трудового потенциала Вологодской области
требованиям рабочих мест**

| Базовые качества / Требования рабочих мест (индексы) | 1997 – 1999 гг. | 2000 – 2002 гг. | 2007 г. | 2008 г. | 2009 г. | Темп прироста, % (2009 г к 1997 г.) |
|---|--------------------|--------------------|---------------|---------------|---------------|---|
| Физическое здоровье | 0,680 | 0,681 | 0,722 | 0,729 | 0,728 | 107 |
| Требования рабочего места | 0,808 | 0,803 | 0,798 | 0,819 | 0,792 | 98 |
| Разрыв | -0,128 | -0,122 | -0,077 | -0,090 | -0,063 | 49 |
| Психическое здоровье | 0,699 | 0,692 | 0,732 | 0,756 | 0,739 | 106 |
| Требования рабочего места | 0,783 | 0,773 | 0,786 | 0,777 | 0,776 | 99 |
| Разрыв | -0,084 | -0,081 | -0,055 | -0,021 | -0,037 | 44 |
| Когнитивный потенциал | 0,628 | 0,637 | 0,607 | 0,621 | 0,614 | 98 |
| Требования рабочего места | 0,725 | 0,714 | 0,719 | 0,718 | 0,709 | 98 |
| Разрыв | -0,097 | -0,077 | -0,112 | -0,097 | -0,095 | 98 |
| Творческие способности | 0,587 | 0,589 | 0,558 | 0,571 | 0,572 | 97 |
| Требования рабочего места | 0,637 | 0,626 | 0,644 | 0,649 | 0,651 | 102 |
| Разрыв | -0,050 | -0,037 | -0,086 | -0,077 | -0,078 | 156 |
| Коммуникабельность | 0,622 | 0,649 | 0,728 | 0,747 | 0,736 | 118 |
| Требования рабочего места | 0,765 | 0,759 | 0,791 | 0,789 | 0,782 | 102 |
| Разрыв | -0,143 | -0,110 | -0,063 | -0,042 | -0,046 | 32 |
| Культурный уровень | 0,731 | 0,733 | 0,687 | 0,684 | 0,674 | 92 |
| Требования рабочего места | 0,819 | 0,810 | 0,748 | 0,750 | 0,739 | 90 |
| Разрыв | -0,088 | -0,077 | -0,061 | -0,066 | -0,065 | 74 |
| Нравственный уровень | 0,773 | 0,777 | 0,775 | 0,769 | 0,757 | 98 |
| Требования рабочего места | 0,777 | 0,777 | 0,769 | 0,770 | 0,753 | 97 |
| Разрыв | -0,004 | 0,000 | 0,006 | -0,001 | 0,004 | 100 |
| Потребность в достижении | 0,628 | 0,649 | 0,651 | 0,660 | 0,643 | 102 |
| Требования рабочего места | 0,671 | 0,679 | 0,717 | 0,710 | 0,695 | 104 |
| Разрыв | -0,043 | -0,030 | -0,066 | -0,050 | -0,052 | 121 |

Источник: Трудовой потенциал региона: заключительный отчет о НИР / Леонидова Г.В., Чекмарева Е.А. – Вологда, ИСЭРТ РАН, 2009. – 117 с. - № государственной регистрации 02201051756.

Анализ качественных характеристик трудоспособного населения региона и уровня их соответствия требованиям рабочих мест свидетельствует о наличии значительных резервов роста социальной дееспособности, как важнейшего фактора качества человеческого капитала. Инновационный путь развития нашей страны потребует коренного изменения взглядов на качество трудового потенциала, а также выработки адекватных приемов, способных существенно повысить эффективность его использования.

Одним из интересных и важных аспектов исследования трудового потенциала стало изучение *мотивации трудовой деятельности*, которая является весьма сложным для измерения объектом. В связи с практической невозможностью прямой оценки мотивации нами предложена методика, позволяющая косвенным образом оценить мотивы трудовой деятельности населения региона в рамках мониторинга трудового потенциала. Для этого использовался блок ут-

верждений вида «Ваша работа для Вас – это...», с каждым из которых респондент выражал свое согласие или несогласие на пятибалльной шкале: совершенно согласен – 5 баллов, согласен – 4, трудно сказать – 3, не согласен – 2, совершенно не согласен – 1. Т.е. при помощи шкалы Лайкерта непосредственному измерению подвергались установки работников. Предлагаемый для оценки перечень мотивов был сформирован в соответствии с иерархией потребностей по А. Маслоу²⁷ и расширен согласно особенностям трудовой мотивации. Таким образом, трудовая деятельность рассматривалась с десяти мотивационных сторон, а именно: 1) как способ прокормить себя (семью), 2) чувствовать себя в безопасности, 3) заслужить любовь, 4) заслужить уважение, признание, 5) реализовать себя как личность, 6) достичь успеха, 7) заработать денег, 8) сделать карьеру, 9) получить моральное удовлетворение, 10) получить новые знания.

В результате применения описанной методики выяснилось, что основным мотивом трудовой деятельности населения является потребность прокормить семью. Наименее значимым является желание заслужить любовь (табл. 4).

Таблица 4

Распределение населения в зависимости от мотивов трудовой деятельности, в % от числа опрошенных

| <i>Ваша работа для Вас – это, прежде всего, способ...</i> | Совершенно согласен | Согласен | Трудно сказать | Не согласен | Совершенно не согласен | Средний балл | Ранг |
|---|---------------------|----------|----------------|-------------|------------------------|--------------|------|
| Прокормить себя (семью) | 45,0 | 38,1 | 12,7 | 2,7 | 1,5 | 4,22 | 1 |
| Чувствовать себя в безопасности | 17,6 | 37,0 | 32,9 | 9,2 | 3,4 | 3,56 | 8 |
| Заслужить любовь | 9,7 | 26,3 | 39,7 | 17,7 | 6,5 | 3,15 | 10 |
| Заслужить уважение, признание | 16,7 | 40,5 | 30,0 | 9,5 | 3,3 | 3,58 | 7 |
| Реализовать себя как личность | 24,3 | 37,2 | 28,1 | 6,9 | 3,5 | 3,72 | 4 |
| Достичь успеха | 27,2 | 36,5 | 25,4 | 7,4 | 3,5 | 3,76 | 3 |
| Заработать денег | 45,5 | 34,3 | 15,1 | 3,0 | 2,1 | 4,18 | 2 |
| Сделать карьеру | 21,9 | 31,7 | 30,7 | 10,5 | 5,2 | 3,55 | 9 |
| Получить моральное удовлетворение | 20,4 | 38,5 | 27,9 | 9,3 | 3,8 | 3,62 | 5 |
| Получить новые знания | 21,7 | 36,1 | 28,1 | 9,2 | 4,9 | 3,60 | 6 |

Оценка мотивов трудовой деятельности в различных социально-демографических группах показала, что потребность «прокормить семью» выходит на первый план практически во всех группах. Исключением являются жители города Череповца и лица младше 35 лет, для которых более существенным мотивом является необходимость заработать денег.

Корреляционно-регрессионный анализ позволил выделить 4 устойчивых мотивационных типа работников.

1 условный тип – «реалисты» – характеризуются высокой материальной мотивацией при наличии, но более слабой выраженности нематериальных мотивов. Этот тип является наиболее распространённым – к нему относятся 82% работников.

²⁷ Abraham H. Maslow. Motivation and Personality (2nd ed.) N.Y.: Harper & Row, 1970.

2 условный тип – «материалисты» – обладают предельно высокой материальной мотивацией при низкой нематериальной (15% работников).

3 условный тип – «нигилисты» – характеризуются общей слабой мотивированностью трудовой деятельности: практически полным отрицанием и материальных, и нематериальных мотивов (2%).

4 условный тип – «идеалисты» – обладают предельной высокой нематериальной мотивацией при отвержении материальных мотивов (1%).

Учет мотивационных типов дает работодателю возможность влияния на трудовое поведение каждого работника путем создания соответствующих материальных либо нематериальных стимулов²⁸.

Причём исследование эмпирических взаимосвязей между заработной платой и уровнем реализации трудового потенциала работников показало, что сложившаяся практика оплаты труда и её институциональные особенности таковы, что заработная плата не является эффективным инструментом повышения уровня реализации трудового потенциала населения. Роль заработной платы обуславливается набором её характеристик. Наряду с размером оплаты труда существенное значение для роста реализации трудового потенциала имеет следующее: возможность увеличения заработной платы в зависимости от прилагаемых трудовых усилий; справедливость в оплате труда; её соответствие трудовому вкладу работника; наличие дополнительных материальных вознаграждений за качественное выполнение работы²⁹.

В 2008 г. был проведен начальный этап научно-исследовательской работы по *прогнозированию спроса и предложения на рынке труда Вологодской области на период до 2020 года*. Прогноз построен в разрезе трех уровней профессионального образования (начального, среднего, высшего) и пятнадцати основных видов экономической деятельности и осуществляется на основе сложных математических моделей. При прогнозировании применяются методы векторной алгебры, корреляционного и регрессионного анализа, временные сдвиги и др.

Прогнозирование осуществлялось согласно двум возможным сценариям развития региональной экономики:

✓ инерционный сценарий (соответствует развитию ситуации при сохранении существующих тенденций);

✓ сценарий оптимизации управления (описывает ситуацию, при которой государство целенаправленно регулирует спрос и предложение на рынке труда для обеспечения планируемых темпов прироста валового внутреннего продукта; сценарий ориентирован на темпы роста экономики,

²⁸ Трудовой потенциал региона: заключительный отчет о НИР / Г.В. Леонидова, Е.А. Чекмарева. – Вологда, 2009. – 117с. – № госрегистрации 02201051756

²⁹ Чекмарева Е.А. Повышение уровня реализации трудового потенциала: роль заработной платы // Экономические и социальные перемены: факты, тенденции, прогноз. – 2011. – №2(14). – С.165 – 172.

заявленные в Концепции долгосрочного социально-экономического развития Российской Федерации до 2020 года).

Оценка спроса на выпускников системы профессионального образования проводилась, исходя из потребности в замещении выбывающих в каждом году периода прогнозирования из экономики кадров с высшим, средним и начальным профессиональным образованием по каждому виду экономической деятельности.

Согласно результатам прогнозирования на всем периоде до 2020 г. в Вологодской области будет наблюдаться существенный дисбаланс спроса и предложения на рынке труда:

I. При сохранении существующих тенденций (прогноз по инерционному сценарию):

1. Численность населения Вологодской области в трудоспособном возрасте будет интенсивно сокращаться: по сравнению с 2008 г. к 2012 г. этот показатель снизится на 6% и составит 729 тыс. чел., к 2020 – на 18% – 635 тыс. чел. (табл. 5).

Таблица 5

Прогноз численности населения Вологодской области при сохранении существующих тенденций, на начало года

| годы | Общая численность населения | | Численность населения трудоспособного возраста | |
|------|-----------------------------|---------------|--|---------------|
| | человек | в % к 2008 г. | человек | в % к 2008 г. |
| 2008 | 1 222 888 | 100 | 771 489 | 100 |
| 2009 | 1 217 500 | 99,6 | 764 854 | 99,1 |
| 2010 | 1 212 088 | 99,1 | 752 598 | 97,6 |
| 2011 | 1 206 500 | 98,7 | 740 519 | 96,0 |
| 2012 | 1 200 801 | 98,2 | 728 534 | 94,4 |
| 2013 | 1 194 838 | 97,7 | 716 019 | 92,8 |
| 2014 | 1 188 829 | 97,2 | 703 331 | 91,2 |
| 2015 | 1 182 813 | 96,7 | 689 704 | 89,4 |
| 2016 | 1 176 651 | 96,2 | 675 775 | 87,6 |
| 2017 | 1 170 227 | 95,7 | 663 726 | 86,0 |
| 2018 | 1 163 322 | 95,1 | 652 950 | 84,6 |
| 2019 | 1 155 904 | 94,5 | 643 514 | 83,4 |
| 2020 | 1 148 036 | 93,9 | 634 906 | 82,3 |

2. В долгосрочной перспективе на региональном рынке труда будет сохраняться нехватка выпускников с начальным и средним профессиональным образованием (кроме ВЭД «гостиницы и рестораны») и переизбыток выпускников с высшим профессиональным образованием (кроме ВЭД «производство и распределения энергии», «транспорт и связь», «здравоохранение и предоставление прочих социальных услуг»);

3. Наибольший дефицит выпускников ОУ НПО ожидается в 2013 г. и составит 1456 чел. (29% от спроса);

4. Наибольший дефицит выпускников ОУ СПО ожидается в 2014 г. и составит 2615 чел. (45% от спроса);

5. Наибольший переизбыток выпускников ОУ ВПО ожидается в начале периода (90-100% от спроса) и к 2020 г. будет постепенно снижаться (до 7%) (табл. 6);

Таблица 6

Прогноз баланса спроса и предложения на рынке труда Вологодской области по инерционному сценарию, чел.

| Год | Выпускники ОУ НПО | | | Выпускники ОУ СПО | | | Выпускники ОУ ВПО | | |
|----------------------|-------------------|-------------|--------|-------------------|-------------|--------|-------------------|-------------|--------|
| | Спрос | Предложение | Баланс | Спрос | Предложение | Баланс | Спрос | Предложение | Баланс |
| 2008 | 5353 | 4969 | -384 | 6307 | 6120 | -187 | 4292 | 8338 | 4046 |
| 2009 | 5307 | 4509 | -798 | 6253 | 5617 | -635 | 4255 | 8526 | 4271 |
| 2010 | 5222 | 3954 | -1269 | 6152 | 4719 | -1434 | 4187 | 7871 | 3685 |
| 2011 | 5139 | 3794 | -1345 | 6054 | 4252 | -1801 | 4120 | 7200 | 3080 |
| 2012 | 5055 | 3623 | -1432 | 5956 | 3734 | -2222 | 4053 | 6586 | 2533 |
| 2013 | 4969 | 3513 | -1456 | 5853 | 3413 | -2440 | 3983 | 5959 | 1975 |
| 2014 | 4881 | 3450 | -1431 | 5750 | 3134 | -2615 | 3913 | 5231 | 1318 |
| 2015 | 4786 | 3403 | -1383 | 5638 | 3056 | -2582 | 3837 | 4523 | 686 |
| 2016 | 4689 | 3268 | -1421 | 5524 | 2987 | -2538 | 3759 | 4346 | 587 |
| 2017 | 4606 | 3485 | -1121 | 5426 | 2921 | -2505 | 3692 | 4121 | 428 |
| 2018 | 4531 | 3645 | -886 | 5338 | 2835 | -2503 | 3632 | 3933 | 301 |
| 2019 | 4465 | 3880 | -585 | 5261 | 2929 | -2332 | 3580 | 3811 | 231 |
| 2020 | 4406 | 4011 | -395 | 5190 | 2954 | -2237 | 3532 | 3762 | 230 |
| В среднем за период* | | | | | | | | | |
| 2007-2012 | 5215 | 4170 | -1046 | 6144 | 4888 | -1256 | 4181 | 7704 | 3523 |
| 2012-2020 | 4667 | 3582 | -1085 | 5498 | 3029 | -2469 | 3741 | 4461 | 720 |

* не включая начало периода

6. Нехватка выпускников с высшим образованием согласно инерционному сценарию ожидается по ВЭД:

✓ Производство и распределение электроэнергии, газа и воды (на всем периоде прогнозирования будет сохраняться потребность примерно в 60 выпускниках с высшим образованием; спрос будет превышать предложение на 65-81%);

✓ Транспорт и связь (потребность будет расти и к 2020 г. составит более 50 выпускников; спрос превысит предложение на 48%);

✓ Здравоохранение и предоставление социальных услуг (к 2020 г. дефицит достигнет более 100 выпускников; 49% от спроса);

✓ Образование (дефицит появится после 2013 г. и будет стремительно увеличиваться; к 2020 г. спрос будет превышать предложение на 27%);

II. *Для обеспечения планируемых темпов прироста ВРП³⁰ (2012 г. к 2007 г. – 137-138%, 2020 г. к 2012 г. – 164-166%; т.е. при развитии экономики по сценарию оптимизации управления):*

1. В период до 2012 г. потребность в выпускниках с начальным и средним профессиональным образованием будет превышать предложение на 26 и 25% соответственно, после 2012 г. дисбаланс увеличится до 36 и 54%;

2. Численность выпускников вузов в период до 2012 г. в среднем на 69% будет превышать потребность в них, после 2012 г. такой избыток сменится 3-хпроцентным дефицитом (табл. 7);

Таблица 7

Прогноз баланса спроса и предложения на рынке труда Вологодской области по сценарию оптимизации управления, человек в среднем на каждый год периода*

| Год | Выпускники ОУ НПО | | | Выпускники ОУ СПО | | | Выпускники ОУ ВПО | | |
|-----------|-------------------|------------------|--------|-------------------|------------------|--------|-------------------|------------------|--------|
| | Спрос | Предло- жение | Баланс | Спрос | Предло- жение | Баланс | Спрос | Предло- жение | Баланс |
| 2007-2012 | 5608 | 4170 | -1438 | 6521 | 4888 | -1633 | 4572 | 7704 | 3132 |
| 2012-2020 | 5634 | 3582 | -2052 | 6552 | 3029 | -3523 | 4594 | 4461 | -133 |

* не включая начало периода

3. В период с 2012 по 2020 г. в среднем ежегодно на рынке труда Вологодской области будет не хватать более 2-х и более 3,5 тыс. выпускников с начальным и средним профессиональным образованием соответственно, наибольший дефицит будут испытывать обрабатывающие производства, что особенно тревожно с учетом высокой добавленной стоимости в этом виде экономической деятельности;

4. В период после 2012 г. нехватка выпускников вузов остро будет ощущаться в образовании (в среднем 689 человек ежегодно; 47% от спроса) и здравоохранении (129 чел.; 49% от спроса), в то же время в обрабатывающих производствах, торговле, строительстве и др. сохранится избыток кадров с высшим образованием.

Дисбаланс рынка труда отрицательно скажется на темпах экономического развития области и качестве производимых товаров и услуг, поскольку работодатели вынуждены будут замещать свободные рабочие места кадрами с несоответствующим уровнем профессиональной подготовки.

Кроме того, численность занятых, необходимая для достижения поставленных темпов прироста ВРП, не будет покрываться реально ожидаемой чис-

³⁰ При сохранении по видам экономической деятельности производительности труда 2006 г.

ленностью занятых в экономике. В силу данного обстоятельства существенно возрастает роль производительности труда и значение видов экономической деятельности с высокой добавленной стоимостью (обрабатывающие производства, в частности, производство машин и оборудования).

Следовательно, необходимо совершенствование региональной политики трудовых ресурсов с целью повышения сбалансированности рынка труда, при этом основными приоритетными направлениями деятельности могут выступать:

1. *Развитие системы мониторинга рынка труда:* необходимы дополнительные научные исследования по направлениям и специальностям подготовки;
2. *Формирование госзаказа на подготовку кадров:* с целью регулирования приемов в государственные образовательные учреждения «сверху»;
3. *Совершенствование профориентационной работы в школах:* с целью регулирования приемов в образовательные учреждения «снизу»;
4. *Развитие механизмов частно-государственного партнерства:* поощрение сотрудничества работодателей с образовательными учреждениями области.

Используемый в научно-исследовательской работе экономико-математический инструментарий позволяет построить прогноз не только общего баланса спроса и предложения на региональном рынке труда, но и проводить специальные, детализированные исследования по каждому из видов экономической деятельности при условии заинтересованности органов управления и наличии дополнительной информационной базы.

2.3. Социально-экономическое неравенство населения

В 2007 г. в рамках государственного контракта с Правительством Вологодской области была начата научно-исследовательская работа на тему «Социально-экономическая дифференциация населения, ее влияние на состояние и перспективы развития региона». Исследования по данной проблематике продолжаются до настоящего времени.

В работе проведен анализ неравенства населения во всех его проявлениях: межгрупповом, межрегиональном и поселенческом. При характеристике неравенства использовались обширные базы социологических данных по Северо-Западному федеральному округу (ежегодные обследования 6000 человек проводятся с 2005 г.) и Вологодской области (с 1995 г., 1500 человек). Наряду с социологической информацией в исследовании использовалась официальная статистическая информация федеральных и региональных статистических органов.

В настоящее время в России и ее регионах наблюдается **высокая** степень неравенства населения по доходам: общероссийский коэффициент фондов в течение трех последних лет находится на уровне 17 единиц, при том, что в европейских государствах этот показатель обычно составляет 5 – 10 раз (рис. 2, прил. табл. 2).



Рис. 2. Динамика коэффициента фондов в России и Вологодской области, 2000 – 2009 гг.

Однако такой уровень коэффициента фондов (17 единиц), по оценкам руководителя Центра социальной политики Института экономики РАН Е. Гонтмахера, формален, так как рассчитан на основе лишь величины официально зарегистрированных доходов. «В действительности 30–40% финансовых средств перераспределяются в «тени», и, как правило, «оседают» в карманах богатых слоев населения. Именно поэтому реальный уровень расслоения составляет около 1:25 – 1:30, что соответствует ситуации, наблюдающейся сегодня в странах Латинской Америки, и в частности, в Мексике». Такого же мнения придерживаются и сотрудники ИСЭПН РАН, утверждая, что реальный коэффициент фондов в России составляет более 30 раз, а в Москве – около 60-ти.

Анализ показал, что распределение общего объема денежных доходов населения становится все более неравномерным (табл. 8):

- представителям 20% наиболее обеспеченного населения России (пятая, верхняя группа) принадлежит 48% дохода,
- 20% наименее обеспеченных граждан России располагают лишь 5% общего дохода
- в Вологодской области распределение дохода среди населения более Равномерное: 20% наиболее состоятельных обладают 44% общих денежных доходов, а 20% наименее состоятельных – 6%. Однако заметим, что в динамике с 2000 г. расслоение населения региона усиливается.

Таблица 8

**Распределение общего объема денежных доходов населения Российской Федерации
и Вологодской области в 2000– 2009 гг.**

| Группы населения | РФ | | | Вологодская область | | |
|--------------------------------------|---------|---------|-------------|---------------------|---------|-------------|
| | 2000 г. | 2005 г. | 2009 г. | 2000 г. | 2005 г. | 2009 г. |
| Денежные доходы – всего, % | 100,0 | 100,0 | 100,0 | 100,0 | 100,0 | 100,0 |
| в т.ч. по 20%-ным группам населения: | | | | | | |
| Первая (нижняя) | 5,9 | 5,5 | 5,1 | 8,3 | 6,5 | 6,3 |
| Вторая | 10,4 | 10,1 | 9,8 | 13,1 | 11,3 | 11,2 |
| Третья | 15,1 | 15,1 | 14,8 | 17,4 | 16,1 | 16,0 |
| Четвертая | 21,9 | 22,7 | 22,5 | 23,1 | 23,0 | 23,0 |
| Пятая (верхняя) | 46,7 | 46,7 | 47,8 | 40,4 | 43,1 | 43,5 |

Источник: Российский статистический ежегодник. 2008: стат. сборник. – М.: Росстат, 2008. – 847 с.; Россия в цифрах. 2009: крат. стат. сб. / Росстат – М., 2009. – 525 с. Социально-экономическое положение Вологодской области: доклады. – Вологда: Вологдастат, 2001 – 2010.

Выявлено, что одним из важных последствий неравенства населения являются деформации в структуре и уровне развития потребительского рынка. Данные таблиц 9 – 11 позволяют оценить масштабы недопотребления продуктов питания, непродовольственных товаров и услуг³¹.

Особенности потребления продуктов питания населением региона (табл. 9):

- 81% представителей наименее обеспеченного населения (1 группа) приобретают только самые необходимые продукты, причем даже при таком уровне потребления каждый пятый человек этой группы испытывает трудности;

- 62% представителей наиболее обеспеченного населения (5 группа) могут позволить себе приобретение любых продуктов питания или покупку большинства продуктов, кроме самых дорогостоящих.

Таблица 9

**Распределение ответов на вопрос: «Есть ли у Вас материальная
возможность покупать продукты питания в необходимом количестве?», 2010 г.**

| Варианты ответов | Все население | В том числе по 20%-ным группам по доходу | | | | |
|--|---------------|--|------|------|------|-------------|
| | | 1 | 2 | 3 | 4 | 5 |
| 1. Можем позволить себе приобретение любых продуктов | 6,4 | 1,5 | 3,0 | 1,8 | 6,3 | 19,6 |
| 2. Можем позволить себе покупку большинства продуктов, кроме самых дорогостоящих | 26,3 | 11,8 | 15,9 | 24,4 | 36,9 | 42,1 |
| 3. Как правило, приобретаем только самые необходимые продукты | 56,6 | 65,7 | 70,7 | 63,8 | 50,2 | 35,4 |
| 4. Испытываем трудности даже при покупке самых необходимых продуктов | 6,7 | 15,1 | 7,0 | 7,0 | 3,3 | 2,6 |
| 5. Затрудняюсь ответить | 3,9 | 5,9 | 3,3 | 3,0 | 3,3 | 0,4 |

Источник: Социологический опрос ИСЭРТ РАН «Социально-экономическая дифференциация населения Вологодской области», 2010 г.

³¹ Ремонт выборки проведен. Значения некоторых оценок объясняются субъективностью социологического опроса как метода исследования. В данном случае они во многом зависят от уровня притязания опрашиваемых.

Особенности потребления непродовольственных товаров населением региона (табл. 10):

Таблица 10

Распределение ответов на вопрос: «Есть ли у Вас материальная возможность покупать непродовольственные товары в необходимом количестве?», 2010 г.

| Варианты ответов | Все население | В том числе по 20%-ным группам по доходу | | | | |
|---|---------------|--|------|------|------|-------------|
| | | 1 | 2 | 3 | 4 | 5 |
| 1. Можем позволить себе приобретение любых товаров | 2,8 | 0,7 | 0,0 | 0,7 | 1,8 | 10,7 |
| 2. Можем позволить себе приобретение большинства товаров, кроме самых дорогостоящих | 21,2 | 7,7 | 10,7 | 15,9 | 29,5 | 42,4 |
| 3. Как правило, приобретаем только самые необходимые товары | 57,3 | 59,0 | 67,4 | 64,6 | 55,7 | 42,1 |
| 4. Испытываем трудности даже при покупке самых необходимых товаров | 12,9 | 24,4 | 17,4 | 14,8 | 7,4 | 3,0 |
| 5. Затрудняюсь ответить | 5,8 | 8,1 | 4,4 | 4,1 | 5,5 | 1,8 |

Источник: Социологический опрос ИСЭРТ РАН «Социально-экономическая дифференциация населения Вологодской области», 2010 г.

■83% представителей наименее обеспеченного населения (1 группа) приобретают только самые необходимые товары, причем даже при этом треть из них испытывает трудности;

■11% представителей наиболее обеспеченного населения (5 группа) могут позволить себе приобретение любых непродовольственных товаров, а еще 42% – приобретение большинства товаров, кроме самых дорогостоящих.

Особенности потребления услуг населением региона (табл. 11):

Таблица 11

Распределение ответов на вопрос: «Есть ли у Вас материальная возможность оплачивать получение необходимых услуг?», 2010 г.

| Варианты ответов | Все население | В том числе по 20%-ным группам по доходу | | | | |
|---|---------------|--|------|------|------|-------------|
| | | 1 | 2 | 3 | 4 | 5 |
| 1. Можем оплатить любые услуги | 2,8 | 0,4 | 1,1 | 0,7 | 2,6 | 9,6 |
| 2. Можем оплатить большинство услуг, кроме самых дорогостоящих | 16,3 | 5,5 | 4,4 | 12,2 | 24,0 | 37,3 |
| 3. Можем оплатить только повседневные услуги | 59,2 | 53,9 | 70,0 | 67,5 | 59,8 | 45,8 |
| 4. Испытываем трудности при оплате даже самых необходимых услуг | 15,6 | 30,6 | 19,3 | 16,6 | 8,5 | 4,4 |
| 5. Затрудняюсь ответить | 6,1 | 9,6 | 5,2 | 3,0 | 5,2 | 3,0 |

Источник: Социологический опрос ИСЭРТ РАН «Социально-экономическая дифференциация населения Вологодской области», 2010 г.

■85% представителей наименее обеспеченного населения (1 группа) могут оплатить лишь текущие услуги (жилищно-коммунальные, транспортные, бытовые), причем каждый третий из них даже при этом испытывает трудности;

▪каждый десятый представитель наиболее обеспеченного населения (5 группа) может оплатить любые услуги, еще 37% могут оплатить большинство услуг, исключая лишь самые дорогостоящие (такие как, например, отдых на дорогих курортах, посещение элитных салонов красоты и фитнес-центров и т.п.). Однако около половины представителей даже этой, пятой, группы могут оплатить лишь повседневные услуги

В исследовании установлено, что неравенство населения оказывает **негативное влияние на социально-психологическое состояние общества**, обусловленное ограниченностью социальных перспектив, безысходностью социально-экономического положения.

Негативные эмоции в какой-то мере испытывают все слои общества, но в большей степени это касается малообеспеченных слоев населения: для половины этих людей характерны напряжение, раздражение, страх, тоска (рис. 3) – особенно ярко это проявлялось в кризисный период 2008 – 2009 гг.

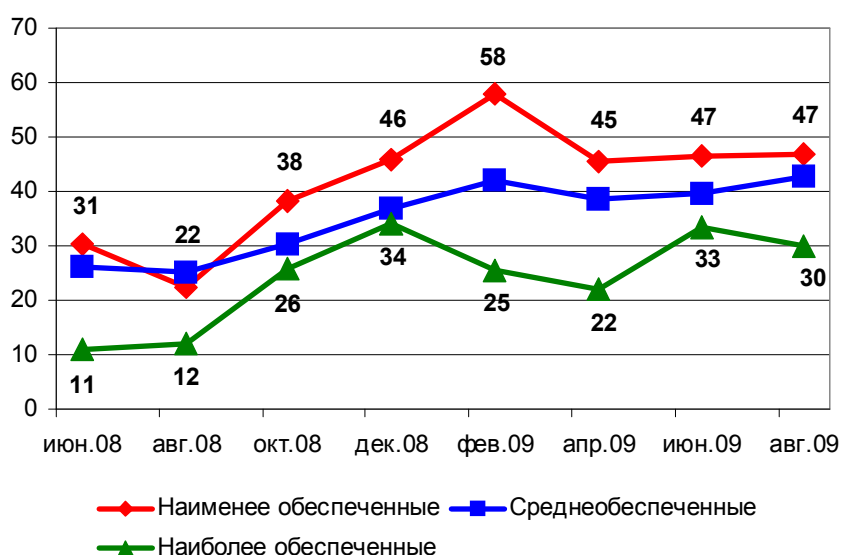


Рисунок 3. Доля населения в депрессивном состоянии в различных доходных группах населения Вологодской области, 2008-2009 гг., в процентах от числа ответивших

Примечание:

наименее обеспеченные – представители 1 группы по доходу (20% населения);
 среднеобеспеченные – представители 2, 3 и 4 групп по доходу (60% населения);
 наиболее обеспеченные – представители 5 группы по доходу (20% населения).

Изучен комплекс объективных (экономических, социальных и др.) и субъективных (личностных, психологических) факторов, влияющих на уровень неравенства населения.

Проведенный корреляционно-регрессионный анализ установил, что 24% вариации дохода связаны с изменением таких факторов, как (факторы приведены по убыванию степени влияния на величину дохода): 1) должностная группа, к которой относится человек; 2) отрасль экономики, в которой он трудится; 3)

уровень образования; 4) место жительства; 5) количество несовершеннолетних детей в его семье. Со всеми признаками, за исключением последнего, доход имеет прямую связь.

Результаты типологизации с применением многомерной сравнительной оценки позволяют констатировать, что около половины населения региона (55%) имеет доход, соответствующий уровню влияющих на него факторов. Примерно 12% получают доход выше, чем предполагалось на основании значений тех же факторов. В то же время можно отметить, что треть населения (32%) недоиспользует свой социально-экономический потенциал и получает доходы более низкого уровня, чем это возможно. Причинами такого несоответствия реального дохода возможному его уровню могут быть психологические характеристики людей.

Неравенство подразделяют на нормальное и избыточное. **Нормальное** неравенство является экономически эффективным и социально допустимым. Негативно влияет на социально-экономические показатели превышение нормального уровня неравенства, то есть **избыточное неравенство**. Именно оно вызывает ограничение процессов потребления и инвестирования и чувство безысходности у малообеспеченных слоев населения. Поэтому избыточное неравенство должно подвергаться ограничению или ликвидироваться. Изучена структура неравенства населения Вологодской области: в настоящее время избыточное неравенство, обусловленное бедностью, составляет около 10% общего неравенства. Значительное повышение избыточного неравенства (до 36%) наблюдалось в 1998–1999 гг., что обуславливалось экономическим кризисом в стране (рис. 4).

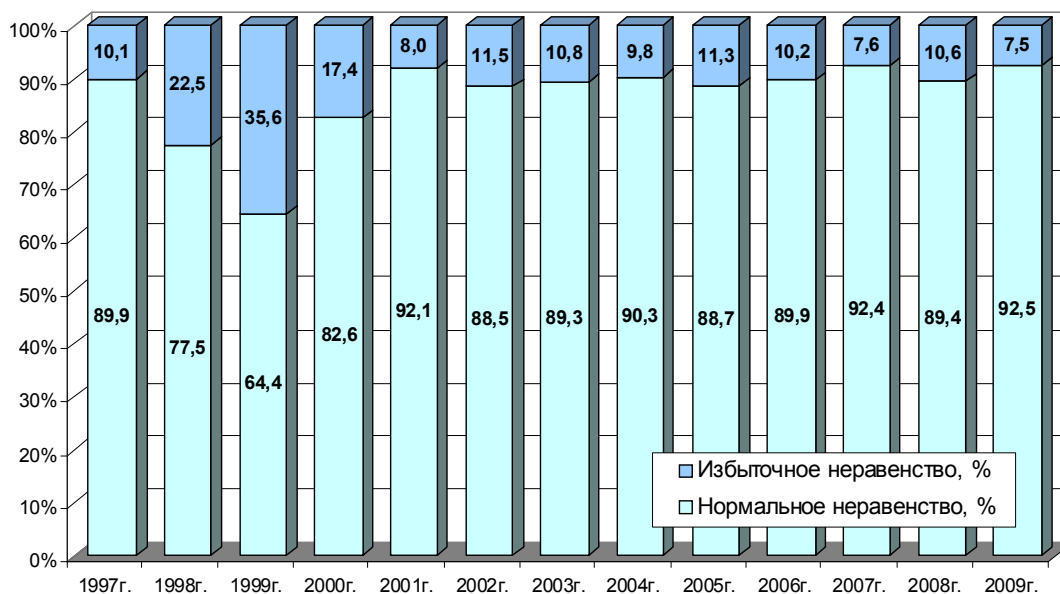


Рисунок 4. Соотношение нормального и избыточного неравенства населения Вологодской области

Проведена оценка степени влияния неравенства в распределении доходов на экономическое и демографическое развитие территорий. Потери Вологодской области, вызванные наличием высокой степени неравенства населения в период с 2000 по 2009 гг. оцениваются в сумму 330 млрд. руб., что составляет около 16% объема ВРП за тот же период. Человеческие потери региона за тот же период составили 21,0 тыс. чел., что соответствует 2% от численности населения области на начало 2010 г. или современной численности жителей Великоустюгского района.

Анализ формирования доходов населения региона позволил выявить, что неравенство населения России по доходам формируется на протяжении всего воспроизводственного цикла, охватывая каждую стадию процессов распределения и перераспределения доходов: получение оплаты труда наемными работниками, предпринимательского дохода и дохода от собственности, выплату налогов на доходы и имущество и других платежей, получение социальных пособий, пенсий, стипендий и других выплат.

Существующая на сегодняшний день в России система перераспределительных отношений не только не способствует снижению социально-экономического неравенства, но и усиливает существующие в обществе диспропорции.

Социально-экономическое неравенство населения является серьезным препятствием для экономического роста, вызывая такие процессы как недопотребление, недоинвестирование, снижение трудовой мотивации, а, значит, и производительности труда, что приводит к экономическим потерям.

Негативное социально-психологическое состояние общества выражается в результате в демографических потерях и снижении качества человеческого капитала.

2. 4. Социокультурное развитие региона

Социокультурное изучение Вологодской области началось в 2008 г. в рамках проекта социокультурный портрет региона, который в свою очередь является частью масштабной программы «Социокультурная эволюция регионов России», инициированной в 2005 г. руководителем Центра изучения социокультурных изменений ИФ РАН Н.И. Лапиным. В настоящий момент в программе участвует 25 субъектов РФ. Ежегодно в регионах-участниках проходят научно-практические конференции по актуальным проблемам развития социокультурного пространства. В 2012 г. проведение такой конференции планируется в г. Вологде.

В рамках исследования осуществлено две волны полуформализованного опроса населения Вологодской области (до и после кризиса – начало 2008 и

первая половина 2010 гг.; опрошено по 1500 человек³²), в 2009 г. проведены углубленные интервью с представителями всех социальных слоев в типичных населенных пунктах региона (выборка – 65 человек), экспертный опрос по инновационной деятельности региона (2009-2010 гг., 10 экспертов). В ходе первого этапа работы в 2008-2009 гг. составлен социокультурный портрет региона. По итогам исследования опубликованы две коллективные монографии. С осуществлением второй волны социологического опроса по данной теме в 2010 г., исследование вступило в мониторинговый режим.

В основу регионального изучения положена типовая программа «Социокультурный портрет региона» авторов Н.И. Лапина и Л.А. Беляевой³³. Она включает типовой инструментарий (программа-проспект, вопросы для интервью, способы типизации данных и визуализации результатов, методические требования к выборке и организации эмпирического исследования), способный обеспечить комплексность, проблемно-аналитический характер и наглядность.

Целью исследования является изучение социокультурной динамики региона в контексте российского и мирового пространства, где регион рассматривается как территориальное сообщество, которое образуется в результате деятельности его жителей, социальных групп, организаций региона, выполняет по отношению к обществу определенные функции и служит средой для мотивации жителей.

Исследование осуществляется в следующих направлениях:

1. Регион как социокультурное сообщество
2. Население и поселения региона
3. Социальное самочувствие населения
4. Культурный капитал населения
5. Трудовая мотивация и экономическая активность населения
6. Уровень жизни населения, проблемы ее качества
7. Социальная стратификация населения
8. Реалии инновационной деятельности
9. Правонарушения и правопорядок
10. Государственное и муниципальное управление

³² Опрос проводился в 2008 и 2010 гг. В выборке участвовали гг. Вологда, Череповец, а также Грязовецкий, Никольский, Гарногский, Великоустюгский, Бабаевский, Вожегодский, Кирилловский, Шекснинский районы. Объем выборочной совокупности составил 1500 человек. Репрезентативность выборки обеспечивается соблюдением следующих условий: пропорций между городским и сельским населением; пропорций между жителями населенных пунктов различных типов (сельские населенные пункты, малые и средние города); половозрастной структуры взрослого населения области. Ошибка выборки составляет 3%.

³³ Лапин, Н.И. Программа и типовой инструментарий «Социокультурный портрет региона России» (Модификация – 2010) / Н.И. Лапин, Л.А. Беляева; Рос. акад. наук, Ин-т философии. – М.: ИФРАН, 2010. – С. 3. Социокультурный портрет региона. Типовая программа и методика: материалы конф. «Социокультурная карта России и перспективы развития российских регионов», г. Москва, 27 июня – 1 июля 2005 г. / под ред. Н.И. Лапина, Л.А. Беляевой. – М.: ИФ РАН, 2006. – 328 с.

Обобщающим индикатором социокультурной ситуации в целом является индекс развития человеческого потенциала (ИРЧП), рассчитанный по методике ООН в рамках «Программы развития».

В 2006 г. ИРЧП в регионе достиг порога, который по международным стандартам относится к высокому уровню, т.е. отметки 0,800. В России в целом этот порог был преодолен в 2005 г. Вологодская область отстает от уровня ИРЧП Российской Федерации (0,809 и 0,817 соответственно; табл. 12).

Отметим, что в Вологодской области как и в других регионах страны наблюдается постоянный рост ИРЧП (с 0,775 в 2000 г. до 0,814 в 2008 г.). Мировой финансовый кризис значительно замедлил темпы роста ИРЧП в стране. Так, в 2009 г. он увеличился с 0,825 до 0,826. В Вологодской области за этот же период произошло существенное снижение уровня ИРЧП (с 0,814 до 0,802). Поскольку при некотором повышении показателя ожидаемой продолжительности жизни заметно снизился показатель душевого ВРП ППС (на 23% в сравнении с предыдущим годом). Тем не менее, уровень ИРЧП региона не сместился ниже границы развитых стран, достигнутого в 2006 г. (0,800).

Таблица 12

Составляющие ИРЧП: население Российской Федерации и Вологодской области, 2000-2009 гг.

| Территория | Год | Душевой ВРП в долларах, ППС | Ожидаемая продолжительность жизни, лет | Грамотность (% населения) | Доля учащихся в возрасте 7-24 лет | ИРЧП | Индекс сбалансированности ЧП* |
|----------------------|------|-----------------------------|--|---------------------------|-----------------------------------|--------|-------------------------------|
| Российская Федерация | 2000 | 6747 | 65,3 | х | 75,0 | 0,763 | 0,289 |
| | 2005 | 11861 | 65,3 | 99,4 | 73,4 | 0,907 | 0,362 |
| | 2006 | 13252 | 66,6 | 99,4 | 73,4 | 0,805 | 0,435 |
| | 2007 | 14737 | 67,51 | 99,4 | 73,5 | 0,817 | 0,495 |
| | 2008 | 16092 | 67,88 | 99,4 | 75,0 | 0,825 | 0,491 |
| | 2009 | 14930 ³⁴ | 68,67 | 99,4 | 75,0 ³⁵ | 0,826* | 0,579 |
| Вологодская область | 2000 | 8460 | 65,9 | х | 71,9 | 0,775 | 0,379 |
| | 2005 | 15762 | 63,1 | 98,8 | 71,5 | 0,792 | 0,260 |
| | 2006 | 14587 | 65,36 | 98,8 | 71,0 | 0,800 | 0,382 |
| | 2007 | 14611 | 66,96 | 98,8 | 71,3 | 0,809 | 0,495 |
| | 2008 | 16096 | 66,91 | 98,8 | 71,2 | 0,814 | 0,474 |
| | 2009 | 12401 ³⁶ | 67,27 | 98,8 | 71,2 ³⁷ | 0,802* | 0,542 |

Источник: ООН, Программа развития (ПРООН). Доклады о развитии человеческого потенциала (ИРЧП) в Российской Федерации. /Электронный ресурс, режим доступа:/ <http://www.undp.ru>.

* ИРЧП РФ и Вологодской области 2009 г. рассчитан авторами на основе методики ООН.

³⁴ Россия и страны мира. 2010.: Стат.сб. / Росстат. - М., 2010. – С. 96.

³⁵ Данные 2008 г.

³⁶ Рассчитано на основе данных департамента экономики правительства Вологодской области.

³⁷ Данные 2008 г.

Отметим также, что, по мнению специалистов в основе экономических, социокультурных и прочих современных проблем, тем более в периоды социальной нестабильности находятся вопросы социально-территориальной идентификации. Снижение уровня жизни населения в 2008-2009 гг. привело людей к переосмыслению своей идентичности. Наиболее точно степень идентификации выражает коэффициент интенсивности близости (Киб; табл. 13). В 2010 г. он зафиксировал снижение поселенческой близости (с 7,7 до 7,23 ед.) и повышение региональной (с 1,45 до 1,76 ед.).

Таблица 13

Коэффициент интенсивности слоевой близости населения Вологодской области в 2008, 2010 гг. («свое», «чужое»)

| Год | Жители поселения, в котором я живу | Жители всей моей области | Жители всей России | Жители всей земли |
|------|------------------------------------|--------------------------|--------------------|-------------------|
| 2008 | 7,70 | 1,45 | 0,59 | 0,51 |
| 2010 | 7,23 | 1,76 | 0,47 | 0,34 |

В условиях обстановки всеобщего напряжения люди склонны объединяться для ее преодоления. Так, финансово-экономический кризис повлек за собой повышение региональной сплоченности. Жителей региона сплотили не только трудности финансового характера, но и сочувствие к тем, чей социальный статус пошатнулся, внутренняя тревога из-за обострения региональных проблем и угрозы над будущностью территории. Таким образом, общие переживания усилили чувства региональной сплоченности. Снижение поселенческой идентичности населения (с 7,7 до 7,23 ед.), обусловлено не столько кризисом 2008 г., а сколько общероссийскими тенденциями развития (глобализация, индивидуализация общества). В то же время кризис показал резервные силы населения, как региональной общности, которая укрепила свою целостность (с 1,45 до 1,76 ед.) на фоне сложной социально-экономической ситуации в регионе. Что подтверждает то, что регион имеет прочную базу для развития социокультурного потенциала населения.

На каждом этапе проведенных исследований учеными предлагаются возможные направления приложения усилий для решения анализируемых проблем. Обобщенно их можно обозначить следующим образом:

- увеличение государственного финансирования отраслей социальной сферы;
- увеличение продолжительности жизни за счет снижения смертности от управляемых причин; снижение смертности от 3 основных причин на 30

% дает увеличение продолжительности жизни у женщин на 5 лет у мужчин на 14

- развитие превентивной медицины, внедрение высококачественных технологий оказания медицинской помощи; при расширении финансирования программы госгарантий
- повышение производительности труда, развитие производств с высокой добавленной стоимостью;
- повышение оплаты труда; до уровня, обеспечивающего воспроизводство рабочей силы;
- снижение социальной дифференциации и повышение качества жизни населения; введение прогрессивной шкалы налогообложения;
- в государственном управлении переход от отдельных проектов к целостной проблемно ориентированной стратегии сбережения народа.

Решение части проблем возможно только при проявлении политической воли на государственном уровне. Например, это касается вопросов государственного финансирования отраслей социальной сферы. В России доля государственных расходов на образование составляет лишь 4% от ВВП, это в 1,5 раза меньше чем во Франции, и более чем 2 раза ниже уровня США, где даже в кризисный год на образование и науку расходы повышались. Или общие затраты здравоохранения на душу населения в РФ 561 доллар в расчете по ППС, во Франции более 3,5 тыс. Но некоторые проблемы можно решать и на региональном уровне, примеры этого есть и в Вологодской области.

3. ПЕРСПЕКТИВЫ РАЗВИТИЯ ОТДЕЛА НА 2011 – 2015 ГГ.

ЦЕЛЬ

Формирование международно-признанной научной школы и площадки для создания на базе отдела института в составе научного центра РАН в г. Вологде в период 2016-2020 гг.

ЗАДАЧИ

Кадровые

- Повышение квалификации сотрудников (защита кандидатских и докторских диссертаций).
- Создание условий для воспроизводства и пополнения кадрового состава путем сотрудничества с вузами, диссертационными советами.

Научные

- Расширение тематики проводимых исследований, углубление исследований.
- Применение новых методов сбора, обработки и анализа информации.
- Повышение публикационной активности путем увеличения числа монографий и публикаций в рецензируемых журналах.
- Активизация участия в научно-организационных мероприятиях российского и международного уровня.
- Развитие международного сотрудничества (совместные исследования, международные гранты, совместные публикации).

Практические

- Расширение контактов с хозяйствующими субъектами, органами государственного и муниципального управления, общественными организациями.
- Активизация деятельности по внедрению достигнутых знаний в практику.
- Популяризация проводимых исследований и их результатов.

Планируемые научные направления

Территориальные особенности формирования человеческого капитала

Общественное здоровье и демографическое развитие (расширение географии исследований)

Развитие научного направления «Экономика труда» (анализ трудовых отношений, трудовой мотивации, институтов рынка труда, трудовой потенциал)

Формирование территориального образовательного пространства (качество образования, кадровые и финансовые проблемы образовательного комплекса)

ВО и регионов РФ, взаимодействие бизнеса и образования, проблемы модернизации отрасли)

Социально-экономическое неравенство (по регионам РФ, муниципальный уровень ВО)

Социо-культурное развитие региона

Этапы развития отдела

1 этап: 2011 – 2012 гг.

Активизация подготовки и защит кандидатских и докторских диссертаций, укрепление кадрового состава отдела.

Повышение научного авторитета отдела путем активизации публикационной деятельности и участия в российских и международных конференциях.

Углубление разработки имеющейся эмпирической базы, расширение географии и тематики проводимых исследований.

Проведение международных исследований.

2 этап: 2013-2015 гг.

Участие в работе диссертационных советов.

Обеспечение публикации материалов исследований в ведущих зарубежных изданиях.

Формирование площадки для создания на базе отдела института в составе научного центра РАН в г. Вологде в период 2016-2020 гг.

Приложение

Для анализа перспектив развития демографической ситуации в Вологодской области был построен прогноз численности и состава населения на период до 2020 года в четырех вариантах. В каждом из них заложены различные тенденции изменения демографических компонент – рождаемости и смертности. Миграция в данном исследовании предполагалась равной нулю, поскольку в предшествующие годы миграционный прирост в Вологодской области был незначительным (менее 0,1%).

Согласно любому из вариантов демографического прогноза в период до 2020 г. продолжится убыль населения Вологодской области (рис. 2). Сценарии в данном случае можно рассматривать как интервальные оценки – реальное значение численности населения наиболее вероятно будет находиться между «нижней» (инерционный сценарий) и «верхней» (сценарий оптимизации управления) границами. В среднем численность населения области к 2020 г. сократится на 54 тыс. чел. или на 4,4%.

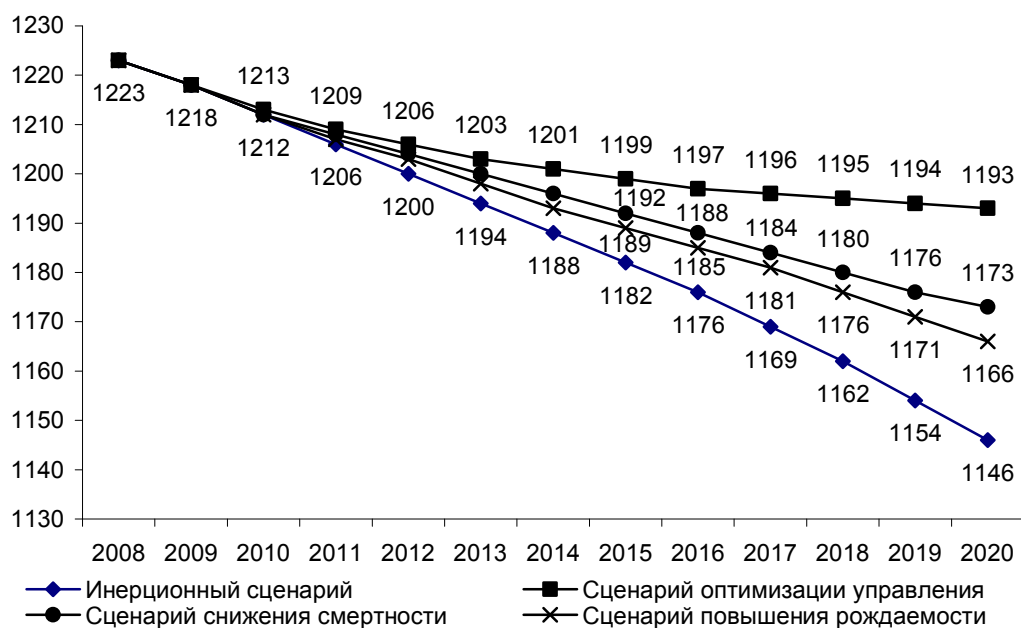


Рисунок 1. Динамика численности населения трудоспособного возраста в Вологодской области, на начало года, тыс. чел.

Рисунок 2

Оценка состояния собственного здоровья жителями Вологодской области (в % от числа опрошенных)

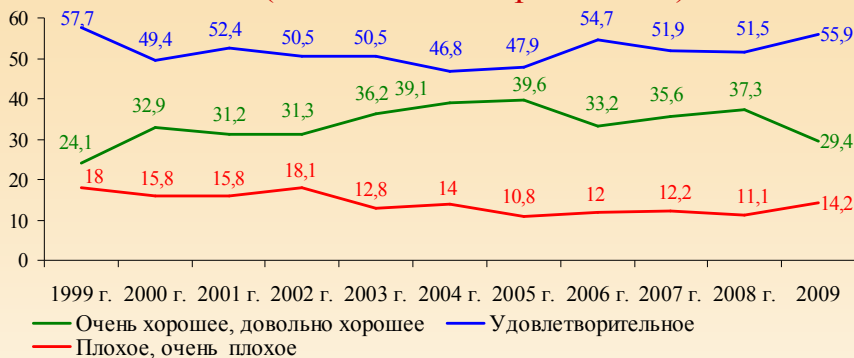
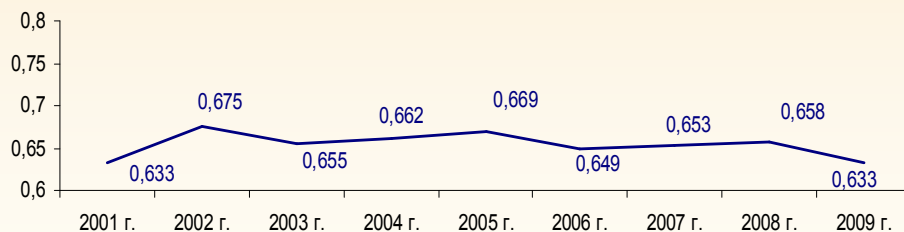


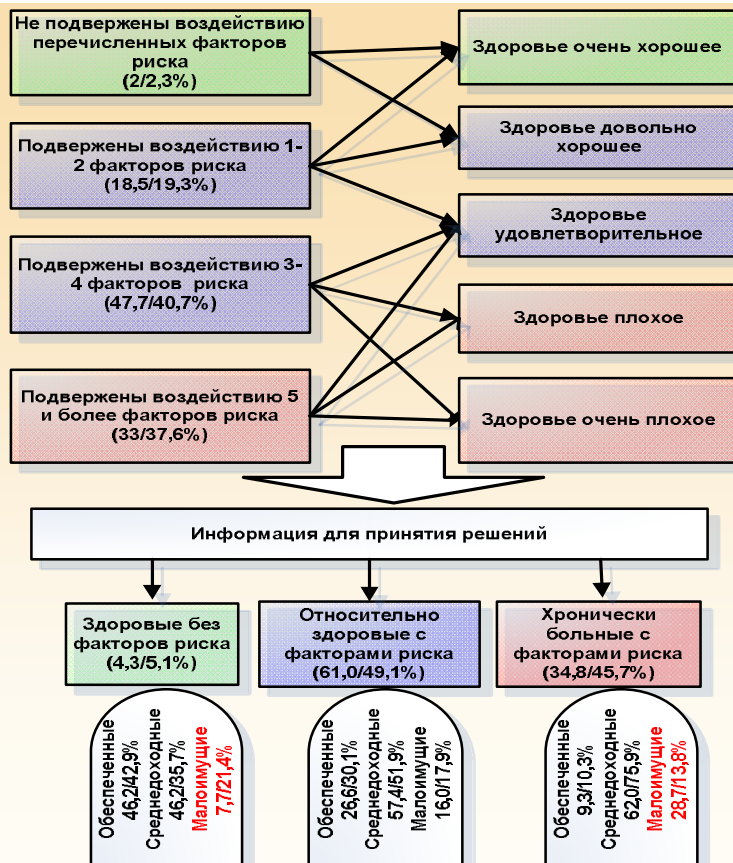
Рисунок 3

Динамика индекса самооценки здоровья населения Вологодской области



Источник: Данные мониторинга здоровья населения Вологодской области, 1999 – 2009 гг.

Рисунок 4



Произошел сдвиг в повозрастной рождаемости

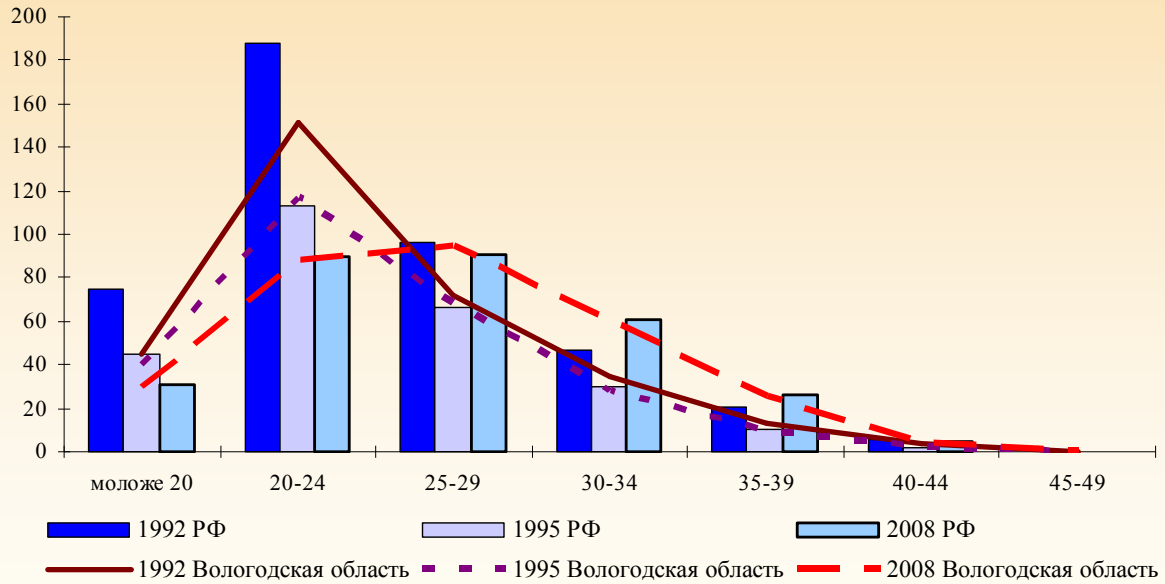
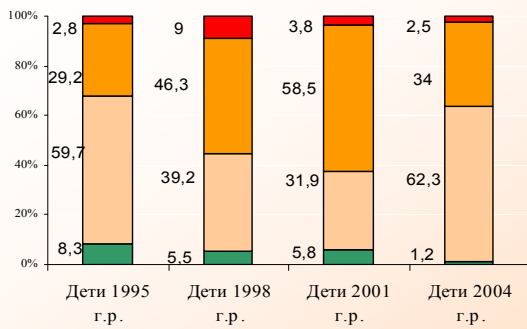


Рис. 6 Здоровье новорожденных детей



| |
|---|
| 1 группа здоровья (здоровые дети) |
| 2А группа (здоровые дети с минимальной степенью риска формирования хронических заболеваний) |
| 2 группа здоровья (дети, имеющие функциональные и некоторые морфологические отклонения) |
| 3, 4 группы здоровья (дети, имеющие хронические заболевания) |

Рис. 7 Здоровье детей в возрасте 1 год

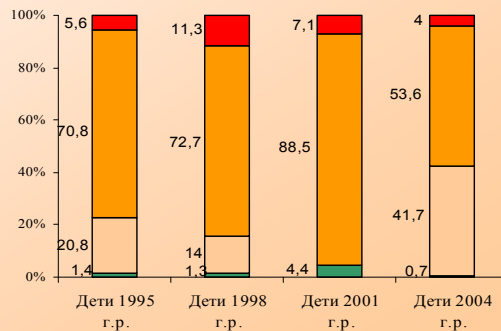
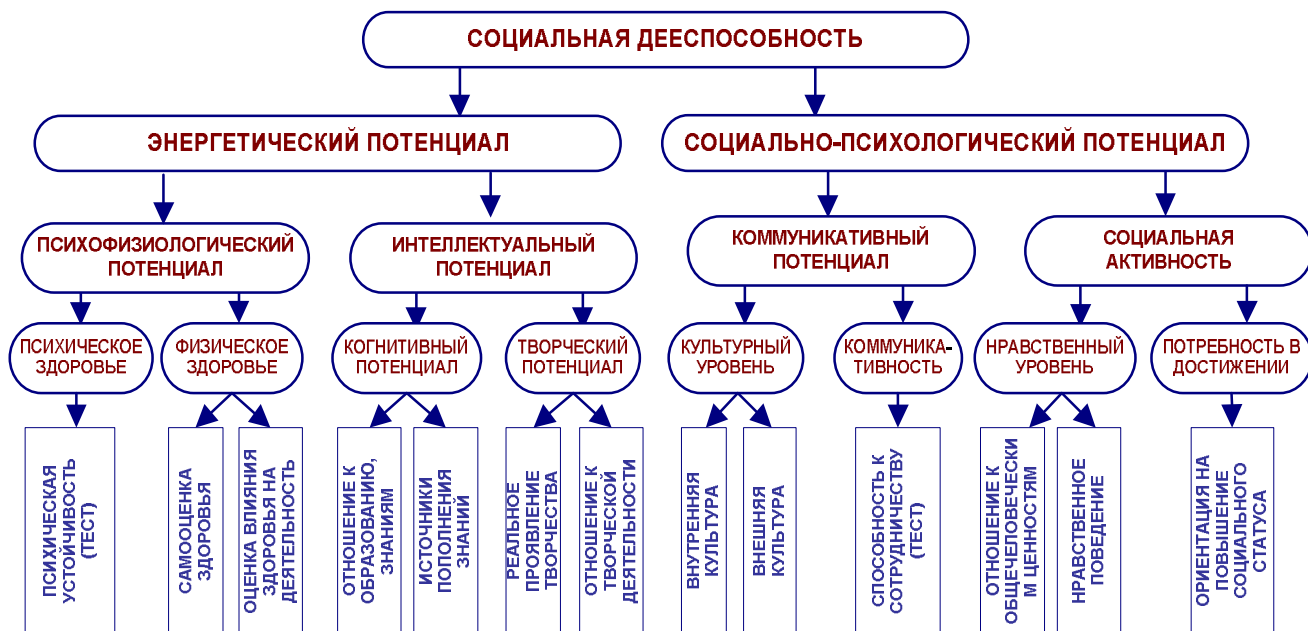


Рисунок 8

**Компоненты качества
трудового потенциала
(согласно концепции ИСЭПН РАН)**



Рейтинг стран мира по коэффициенту фондов, 2004-2005 гг.

| Уровень коэффициента фондов | Страны |
|-----------------------------|---|
| До 10 | Европа: Чехия (5,2), Венгрия (5,5), Финляндия (5,6), Украина (5,9), Норвегия (6,1), Швеция (6,2), Австрия (6,9), Белоруссия (6,9), Германия (6,9), Болгария (7), Румыния (7,5), Дания (8,1), Бельгия (8,2), Молдавия (8,2), Польша (8,8), Швейцария (9), Франция (9,1), Нидерланды (9,2), Ирландия (9,4) |
| | Северная Америка: Канада (9,4-min) |
| | Африка: Эфиопия (6,6-min), Египет (8), Танзания (9,2), Бенин (9,4), Алжир (9,6), Гвинея (10,5), Малави (10,9) |
| | Азия: Азербайджан (9,7), Армения (8), Вьетнам (6,9), Индия (8,6), Индонезия (7,8), Йемен (8,6), Казахстан (8,5), Киргизия (6,4), Монголия (8,2), Пакистан (6,5), Республика Корея (7,8), Таджикистан (7,8), Узбекистан (10,6), Япония (4,5-min) |
| 10 – 25 | Европа: Греция (10,2), Испания (10,3), Литва (10,4), Эстония (10,8), Иордания (11,3), Италия (11,6), Латвия (11,6), Македония (12,5), Португалия (15), Россия (16,8) , Турция (16,8) |
| | Северная Америка: Мексика (24,6), США (15,9) |
| | Южная Америка: Уругвай (17,9) |
| | Африка: Буркин-Фасо (11,6), Бурунди (19,3), Гамбия(20,2), Гвинея-Бесау (19), Зимбабве (22), Марокко (11,7), Камерун (15,7), Кения (13,6), Мавритания (12), Мозамбик (18,8), Нигерия (17,8), Руанда (18,6), Сенегал (12,3), Тунис (13,4), Уганда (16,6) |
| | Азия: Гонконг (17,8), Грузия (15,4), Израиль (13,4), Иран (17,2), Камбоджа (12,2), КНР (21,6), Малайзия (22,1), Непал (15,8), Туркмения (12,3), Сингапур (17,7), Таиланд (12,6) |
| | Океания: Австралия (12,5), Новая Зеландия (12,5) |
| | Карибы: Ямайка (17,3) |
| Свыше 25 | Южная Америка: Аргентина (40,9), Боливия (168,1), Бразилия (51,3), Венесуэла (48,3), Перу (30,4), Чили (33), Эквадор (44,9) |
| | Африка: Ботсвана (43), Замбия (32,3), Колумбия (63,8), Намибия (128,8), Нигер (46), Парагвай (65,4), Свазиленд (25,1), Центральноафриканская Республика (69,2), Южно-Африканская Республика (33,1) |
| | Центральная Америка: Гватемала (48,2), Гондурас (34,2), Коста-Рика (37,8), Панама (57,5), Сальвадор (57,5) |
| | Карибы: Гаити (71,7) |

Источник: Отчеты Программы развития ООН, Справочник ЦРУ по странам мира.